



NARODOWY INSTYTUT KULTURY I DZIEDZICTWA WSI

zaprasza na

Szkolenia internetowe dla KGW – wykłady etnograficzne

Specyfika kultury ludowej
(w tym stroju regionalnego)
województwa pomorskiego

Ewa Gilewska (e.gilewska@mng.gda.pl)
materiał szkoleniowy

Organizator

Institucja finansowana przez:



Patronat honorowy
Ministra Rolnictwa i Rozwoju Wsi
Roberta Tekusa



Specyfika kultury ludowej (w tym stroju regionalnego) województwa pomorskiego



Obszar Pomorza Gdańskiego (województwa pomorskiego) pod względem etnicznym i kulturowym nie jest jednolity. Wyodrębnia się tu kilka dużych ugrupowań etnicznych i regionów etnograficznych:

- Kaszuby
- Kociewie
- Bory Tucholskie
- Dolne Powiśle
- Żuławy

Regiony kształtowały się w ciągu wieków na skutek różnych warunków geograficznych, przyrodniczych osadniczych, społecznych i gospodarczych, złożonych dziejów historycznych, a także oddziaływania wpływów regionów sąsiednich.

Najliczniejszą i najbardziej zwartą grupę etniczną są **Kaszubi**, zamieszkujący obszar powiatów puckiego, wejherowskiego, kartuskiego oraz część kościerskiego, chojnickiego, bytowskiego i lęborskiego. Stanowią oni grupę autochtonicznej ludności słowiańskiej dawnych Pomorzan Wschodnich. Nazwa etniczną „Kaszuby” wystąpiła po raz pierwszy w bulli papieża Grzegorza IX z dnia 19 marca 1238 roku, w której użyte zostało określenie *dux Cassubie* (książę Kaszub). Pradawna ziemia Kaszubów rozciągała się między Odrą i Wisłą z południową granicą na Noteci i północną na brzegu Bałtyku. Różnorodna rzeczywistość historyczna spowodowała, że na przestrzeni wieków kurczyło się terytorium zamieszkałe przez Kaszubów. Ludność Pomorza Zachodniego poddawana germanizacji od wczesnego średniowiecza ulegała wynarodowieniu. Natomiast Kaszubi zamieszkujący Pomorze Gdańskie zachowali swoją mowę i poczucie własnej odrębności oraz wiele elementów oryginalnej, tradycyjnej kultury.

Tereny na południowy-wschód od Kaszubów zamieszkują **Kociewiacy**, obszar powiatu tczewskiego, starogardzkiego, oraz częściowo świeckiego, kościerskiego i gdańskiego. Stanowią oni grupę etniczno-kulturową wyróżniającą się dialektem, pod względem kulturowym blisko spokrewnioną z Kaszubami, która ukształtowała się w XII wieku na skutek zmieszania się rdzennej ludności pomorskiej z osadnikami pochodzącymi głównie z Ziemi Chełmińskiej i Kujaw. Na obszarze Kociewia najogólniej wyodrębnić można dwa duże zespoły kulturowe, północno-wschodni, tzw. Kociewie Polne zamieszkująca je ludność nazywana była Góralami, Polanami i Feterakami oraz Nadwiślakami i Olędrami oraz druga część Kociewia to tzw. Kociewie Leśne na południowo-zachodnim obszarze regionu, na skraju Borów Tucholskich, zasiedlony przez Borowiaków i Lasaków.

Region Borowiacki, obejmujący obszar Borów Tucholskich, teren powiatu tucholskiego, część chojnickiego, starogardzkiego i świeckiego; od wschodu graniczy z Kociewiem Leśnym, na północy z Kaszubami i pod wieloma względami posiada kulturę zbliżoną do tych regionów. Podobnie jak na Kociewiu Leśnym, tradycyjna egzystencja Borowiaków związana była z lasem i gospodarką leśną oraz rozwiniętym przemysłem drzewnym (zwłaszcza tartakami).

Po prawej stronie Wisły rozciąga się region **Dolnego Powiśla**, obejmujący obszar powiatu sztumskiego oraz część malborskiego, kwidzyńskiego i iławskiego. Na pierwotne podłoże ludności pomorsko-bałtyjskiej napływali tutaj od XII w. osadnicy z sąsiedniego Mazowsza, z Ziemi Chełmińskiej i z Pomorza lewobrzeżnego, od XVI w. również osadnicy holenderscy, a w czasach późniejszych koloniści niemieccy. Toteż kultura ludowa Dolnego Powiśla, choć zbliżona do pomorskiej (a zwłaszcza do leżącego po lewej stronie Wisły Kociewia), zawiera wiele elementów właściwych dla obszarów, z których napływali osadnicy. Powiśle znajduje się na terenie historycznej Pomezanii i Pogeżanii (sięgających od Wisły po Pasłęk), z którego można obecnie wydzielić Dolne Powiśle. Nazwa regionu Dolne Powiśle ugruntowała się w okresie międzywojennym (używana była także nazwa Ziemia Malborska) jako odróżnienie tego terenu od Warmii i Mazur oraz Prus Górnych (Oberlandu). Po 1945 roku w miejsce dotychczasowych mieszkańców przybyło wielu osadników z różnych stron Polski.

W delcie Wisły rozciąga się obszar nizinny **Żuław**, w wielu miejscach położony poniżej poziomu morza. Region ten ukształtował się na pierwotnym podłożu etnicznym pomorsko-bałtyjskim, na które nawarstwiła się kultura osadników, w tym osadników holenderskich będących wyznania mennonickiego, sprowadzonych w XVI wieku w celu osuszenia i zagospodarowania terenów nizinno-błotnistych. Jednak już wcześniej obszar ten był zasiedlany, w XIV w. intensywną akcją kolonizacyjną podjęli Krzyżacy.

Nazwa Żuławy Wiślane weszła w użycie w połowie XV wieku, ustalili się też podstawowy podział Żuław - na Gdańskie, Wielkie Malborskie, Małe Malborskie i Elbląskie.

Na obraz kultury tego obszaru wpływały między innymi wzory i elementy tradycji niemieckiej, holenderskiej i kultury rodzimej pomorskiej oraz sąsiednich grup regionalnych. W 1945 roku nastąpiła zmiana struktury społecznej i przerwanie ciągłości kulturowej. W miejsce dawnych mieszkańców Żuław napłynęli nowi osadnicy z różnych obszarów Polski (i spoza jej obecnych granic), reprezentujący różny poziom kultury rolnej i odmienne tradycje gospodarowania.

Kultura ludowa pomorskich grup etnicznych zanikała w swym najbardziej tradycyjnym charakterze już od połowy XIX wieku. Proces ten następował w wyniku zmieniających się warunków ekonomicznych i cywilizacyjnych, związanych m.in. z rozwojem przemysłu, wieś pomorska stała się chłonnym rynkiem zbytu dla wyrobów fabrycznych. Powodowało to stopniowe zamieranie niektórych dziedzin rękodziela ludowego, tradycyjnych rzemiosł – tkactwa, garncarstwa, plecionkarstwa, nie zachował się np. strój ludowy, który stosunkowo wcześniej wyparty został przez ubiór mieszczański, a następnie przez odzież pochodzenia fabrycznego.

Nadal jednak zachowało się wiele elementów oryginalnej kultury pomorskiej tworzących regionalne dziedzictwo kulturowe, spajających społeczności, będących punktami odniesienia dla tożsamości regionalnej.

Istotnym wyznacznikiem tożsamości społeczności jest z pewnością język - dla grupy kaszubskiej i gwary - dla Kociewiaków i Borowiaków.

Język kaszubski

Język kaszubski jest jednym z kilkunastu języków słowiańskich, należy do grupy lechickiej, a podgrupy języków pomorskich. Język (etnodialekt/ dialekt) kaszubski, pomimo występowania na stosunkowo niewielkim obszarze, jest bardzo zróżnicowany wewnątrz - na początku XX w. językoznawca Fredrich Lorentz wyróżniał aż 76 gwar kaszubskich. Z prawnego punktu widzenia jest w Polsce językiem regionalnym. Jego status reguluje ustawa z 2005 r. o mniejszościach narodowych i etnicznych.

Z językiem kaszubskim związany jest znaczący dorobek kulturowy, najstarsze kaszubskie zabytki językowe sięgają wieku XVI. W kolejnych wiekach na kaszubskie dziedzictwo piśmiennicze składają się dokonania Floriana Ceynowy, Hieronima Derdowskiego, twórców z pokolenia Młodokaszubów z Aleksandrem Majkowskim i Janem Karnowskim na czele oraz liczne grona pisarzy doby międzywojennej i powojennej.

Gwary kociewskie

Należą do dialektu wielkopolskiego, chociaż posiadają też bardzo wiele cech typowych dla dialektu mazowieckiego i języka kaszubskiego. Duże znaczenie mają germanizmy, pochodzące nie tylko z języka niemieckiego, ale również z niderlandzkiego od osadników sprowadzonych tu w XVI w. dla regulacji koryta Wisły. Gwary te mają więc przejściowy charakter dzieląc niektóre cechy z sąsiadami – z Kaszubami, z Wielkopolską, Mazowszem.

Dialekt kociewski nie występuje obecnie we wzorcowej, dawnej postaci, jednak wiele jego cech zachowało się w codziennej mowie Kociewiaków. Nie ma jednolitego alfabetu kociewskiego. Gwar tych używa się w literaturze pięknej zwykle jako stylizacji językowej (np. *Wesele kociewskie* B. Sychty czy *Saga kociewska* B. Ekerta), w pełni gwarą napisane są *Bajki kociewskie* B. Janowicza. Literatura kociewska ma swoje najstarsze zabytki w muzyce oraz pieśniach ludowych. Popularne wśród ludu kociewskiego były powszechnie używane frantówki – żartobliwe pieśni ludowe, które przetrwały dzięki badaczom między innymi folkloru kociewskiego,

Gwara borowiacka

Gwara Borów Tucholskich (tucholska, borowiacka) jest gwarą przejściową między dialektem wielkopolskim i kaszubskim. Część dialektologów nie wyodrębnia osobnej gwary Borów Tucholskich, ponieważ brak w niej cech specyficznie tucholskich właściwych dla całego obszaru. Krzyżują się tu cechy językowe gwar sąsiednich: wielkopolskich, kociewskich, krajniackich. Uznawana jest za część *narzecza zachodniopolskiego* (wielkopolskiego) więc gwary Borów Tucholskich lokowane są zawsze w zespole dialektalnym wielkopolskim.

Żuławy, Powiśle obszar występowania tzw. gwar mieszanych.

Poza językiem istotnymi wyznacznikami określającymi regionalną tożsamość są między innymi następujące elementy kultury:

- strój regionalny
- umiejętności związane z tradycyjnym rękodziełem i sztuką ludową
- obrzędy doroczne
- kulinaria

Ich spektrum przedstawia się niejednorodnie. Wśród dyscyplin są takie, które rozwijają się niezwykle dynamicznie a ich tradycje kultywowane są w kolejnych generacjach (haft regionalny i rzeźba w drewnie) oraz takie, których twórcy należą do nielicznych kontynuatorów dawnych umiejętności (garncarstwo), inne z kolei mimo znacznego zaniku wobec „dawnej powszechności” wciąż potencjalnie mogą zostać „uruchomione”, gdyż umiejętności ich wykonywania są nadal dostępne wielu wytwórcom (plecionkarstwo), kolejne dziedziny – rogowiarstwo, wykonywanie instrumentów muzycznych i malarstwo na szkle wciąż znajdują kontynuatorów, mimo stosunkowej sporadyczności ich występowania.

Tradycyjny strój ludowy był ważnym i jednym z najefektowniejszych elementów kultury regionalnej. Nie noszono go na co dzień, lecz na okazje uroczyste, odświętne. Traktowany był jako odzież paradna, reprezentacyjna, pełnił funkcje symboliczne i wyróżniające. W regionie pomorskim strój tradycyjny zaczął zanikać w połowie XIX wiek, najistotniejszym powodem było upowszechnianie tkanin produkcji fabrycznej, przez co domowy ich wyrób, wymagający ogromnego nakładu pracy, nie opłacał się. Wraz z coraz szybszym wprowadzaniem kupnych materiałów, rozszerzającymi się kontaktami z miastem i chęcią dorównania innym w standardzie życiowym, następowała coraz szybsza wymiana tradycyjnego stroju na odzież typu miejskiego.

Problematyka stroju ludowego jest wspólna i charakterystyczna dla całego obszaru Pomorza - głównym problemem w odtwarzaniu poszczególnych jego elementów jest brak dostatecznej ilości materiałów ikonograficznych oraz nieliczne zachowane artefakty w kolekcjach muzealnych.

Już od początków XX wieku, w związku z niezwykle prężnym i skutecznie działającym regionalizmem pomorskim poszukiwano znaków identyfikacyjnych dla poszczególnych regionów. Dla celów kulturalnych (związanych z działalnością zespołów folklorystycznych) i promocyjnych (identyfikacja regionu) zaczęto opracowywać **kostiumy ludowe**, za które uznajemy przetworzoną i zunifikowaną (ujednoliconą) formę strojów ludowych.

Pierwsze próby rekonstrukcji dotyczyły stroju kaszubskiego, wersja stroju z barwnymi haftami, opracowana przez Franciszkę Majkowską, zaprezentowana została w 1910 roku w Kościerzynie, w latach 60.-70. XX wieku tworzono strój kociewski, powiślański, żuławski i borowiacki.

STRÓJ KASZUBSKI

PIERWSZA POŁOWA XIX WIEKU

strój zrekonstruowany przez Bożenę Stelmachowską



DRUGA POŁOWA XX WIEKU

Strój zespołów folklorystycznych



W odniesieniu do Kaszub zauważyć należy dwie wersje stroju:

Pierwsza – powszechnie znana i kojarzona z kaszubską kulturą regionalną, to wersja bogato zdobiona wielobarwnym haftem, noszona między innymi przez zespoły folklorystyczne. Wersja „wyjściowa” tego stroju sięga początku XX wieku i projektu Franciszki Majkowskiej. Strój ten rozwijał się i był modyfikowany w kolejnych dziesięcioleciach.

Druga – zrekonstruowana i opublikowana w Polskim Atlasie Strojów Ludowych w 1959 roku przez Bożenę Stelmachowską (oparta o materiał terenowy gromadzony podczas badań na obszarze Kaszub) – tę wersję stroju mają w swoich zbiorach niektóre muzea etnograficzne natomiast niezmiernie rzadko używana jest przez kaszubskie zespoły.

Wacław Boratyński
pocztówka z lat 1937-1939



W 1910 roku w Kościerzynie zaprezentowano strój określany kaszubskim, autorką projektu stroju była Franciszka Majkowska. Do lat 50. XX w. była to najpopularniejsza jego wersja, noszona między innymi przez zespół „Welecja” z Kartuz.



Kaszubski zespół chóralno-taneczny „Welecja” z Kartuz podczas pobytu w Warszawie, 1932 rok



STRÓJ KOCIEWSKI

kociewski zespół regionalny „Burczybas” z Gniewu



Strój kociewski z lat 1880-1890 rekonstrukcja J. Gajka

Współczesny strój kociewski jest często dowolną interpretacją rekonstrukcji dokonanej przez Józefa Gajka.

Obok haftu, stał się on jednym z najważniejszych elementów określających tożsamość Kociewiaków.

Rekonstrukcja stroju kociewskiego powstała w 1968 roku. Podstawą jego tworzenia były materiały zebrane przez badacza w latach 30. XX wieku opublikowane w 1938 r. w nr 3 Teki Pomorskiej.



Strój kociewski sprzed 50–60 laty (rys. F. Stremel)

Kobiety: stanik przeważnie czerwony; koszula; pasiaty fartuch; niebieska, brązowa lub czerwona w kwiaty spódnica zwana keca; granatowe lub białe pończochy; przeważnie żółty czepiec z czarną kokardą.

Męski: niebieski płaszcz z peleryną; szara lub granatowa sukmana; niebieskie, szare lub granatowe w kraty spodnie, czyli portki z klapą; kamizelka zwana też westką o kolorze spodni, a w święto czerwona; jedwabna, czerwona chustka wiązana w kokardę, maciejówka zwana też poznanką lub barankową kapą.

Elementy tradycyjnego ubioru kociewskiego
z końca XIX wieku ze zbiorów Muzeum
Ziemi Kociewskiej w Starogardzie Gdańskim



Strój borowiacki z lat
1880-1890.
Rekonstrukcja J. Gajka
(rys. F. Stremel), opublikowana
w 1938 r. w nr 3 Teki
Pomorskiej



Strój borowiacki (rys. F. Stremel)

Kobiety: spodnica, kiecka ciemna lub zielona; *fartuch* ciemno-zielony lub biały; warpowa *jaka* obszyta barankiem; *bluzka* brązowa w desenie; *chustka* i *czółko*.

Męski: czapki z denkiem i tzw. *kaszubki*, a także *poznanki*, zwane *maciejówkami*; *seknia* opasana czerwonym pasem; krótka warpowa *kurtka*, zwana *żurkiem*, obszyta barankiem, zapinana na guzy i opięta czerwonym pasem; pod spodem czerwona *kamizelka*; *buty* z niefarbowanej skóry; *spodnie* tego samego piaskowego koloru co *żurek* i *seknia*, tylko z żółtym lampasem; *koszula* z zieloną wąską chustką przy szyi.



Strój borowiacki
 z lat 1880-1890
 według J. Gajka.



Współczesna wersja stroju reprezentacyjnego noszonego w regionie borowiackim i pełniącego funkcję podkreślania tożsamościowych odniesień.



Uczestnicy Forum
Twórczości
Ludowej Ziemi
Kaszubskiej
w Somoninie w strojach
regionalnych – na
corocznych
zjazdach
organizowanych
przez Gminny Ośrodek
Kultury
spotykają się
przedstawiciele
różnych pomorskich
regionów – Kaszub,
Kociewia,
Borów Tucholskich



STRÓJ POWIŚLAŃSKI



STRÓJ POWIŚLAŃSKI

Projekt rekonstrukcji stroju powstał w 1975 r. dla Zespół Pieśni i Tańca Ziemi Kwidzyńskiej „Powiśle”. Koncepcja stroju została opracowana przez Ryszarda Centkowskiego – choreografa zespołu, Halinę Samplawską – etnografa Muzeum w Kwidzynie oraz Helenę Rybicką – plastyczkę Domu Kultury.

Nie zachowała się dokumentacja i projekt odtwarzanego stroju.

Wiadomo, że przy rekonstrukcji kierowano się informacjami źródłowymi, zawartymi w opisach stroju rejonu Ziemi Malborskiej, w pracach Oskara Kolberga, Józefa Łęgowskiego oraz Władysława Łęgi.

Powstały komplety strojów damskich i męskich zwykle w trzech kolorach: niebieskim, czerwonym i zielonym z dominantą niebieskiego i czerwonego a zdobienia są wykonane białym haftem z przewagą linii falistej.

STRÓJ ŻUŁAWSKI



Strój żuławski jest przykładem tradycji wytworzonej w celu określenia i budowania tożsamości żuławskiej. Na tym obszarze występuje kilka form stroju regionalnego, które kształtowały się na przestrzeni ponad pięćdziesięciu lat nawiązując do stroju malborskiego i wzorów z regionów ościennych.

Pierwsze próby wykreowania stroju żuławskiego miały miejsce w latach 60. XX w. dla Zespołu Pieśni i Tańca „Żuławy” w Nowym Stawie. Strój ten miał nawiązywać do stroju malborskiego, który był opisywany przez W. Łęgę.

W latach 70. XX w. powstała wersja stroju dla Zespół Pieśni i Tańca „Żuławiacy” w Nowym Dworze.

Kolejna próba stworzenia stroju żuławskiego, w oparciu o dostępny materiał etnograficzny oraz pojawiające się tendencje w regionie, miała miejsce w 2006 roku w Nowym Dworze Gdańskim.

W działaniach współczesnych Żuławiaków w zakresie stroju regionalnego zauważa się niemal zupełny brak odniesień do tradycji dawnych (sprzed II wojny) mieszkańców regionu, tradycja ta postrzegana jest jako obca wobec tradycji regionów, z których przybyli obecni Żuławiacy.

Sporadycznie projektowane są stroje nawiązujące do przeszłości historycznej i wzorów charakterystycznych dla mieszczan gdańskich, ubiory te stanowią przykład raczej kostiumu lub przebrania niż stroju ludowego.

Strój żuławski dla zespołu w Nowym Stawie



Strój żuławski dla zespołu
w Nowym Dworze, lata 70. XX w.



Strój żuławski dla zespołu
w Nowym Dworze, po 2006 r.



BIBLIOGRAFIA dotycząca strojów regionalnych (w wyborze):

- (Re)konstruowane stroje ludowe. Jako znak manifestowania tożsamości lokalnej, seria: „Atlas Polskich Strojów Ludowych”, t. 46, zeszyt specjalny, pod red. Brzezińska, A. W., Paprot-Wielopolska, A., Tymochowicz, M. Wrocław 2020

(w tym m.in.: Łukasz Kępski, *Strój żuławski – perspektywa historyczna*, s. 83-94;

Anna Weronika Brzezińska, Kamila Gillmeister, *Strój kociewski – rekonstrukcja na życzenie?*, s. 95-106

- Brzezińska A.W., Gillmeister K, Kociewie igłą i nitką. Badania i promocja stroju oraz haftu jako dziedzictwa kultury ludowej regionu kociewskiego. Materiały do rekonstrukcji stroju ludowego, Tczew, 2019
- Geelhaar S., Problematyka rekonstrukcji stroju ludowego Dolnego Powiśla, [w:] Atlas Polskich Strojów Ludowych, Stroje ludowe jako fenomen kulturowy, Wrocław 2013
- Kwidziński F., Kaszubskie stroje ludowe, Kartuzy 1998
- Łęga Wł. Ziemia Malborska: kultura ludowa, Toruń 1933.
- Malicki L., Kociewska sztuka ludowa, Gdańsk 1973
- Paprot A., Czy strój żuławski może być tradycyjny?, [w:] Atlas Polskich Strojów Ludowych, Stroje ludowe jako fenomen kulturowy, Wrocław 2013
- https://www.academia.edu/10071616/Str%C3%B3j_%C5%BCu%C5%82awski_jako_przyk%C5%82ad_tradycji_w_ytworzonych
- Stelmachowska B., Strój kaszubski, Wrocław 1959
- Stroje ludowe na Pomorzu. w: J. Gajek (red.), Struktura etniczna i kultura ludowa Pomorza, Wstęp, katalog i redakcja Anna Kwaśniewska, Gdańsk, Wejherowo 2009
- Sychna B, Kultura materialna Borów Tucholskich, Gdańsk 1998
- Szkulmowska W. /red./, Sztuka ludowa Kaszubów. Przeszłość i teraźniejszość, Bydgoszcz 1995

Hafciarstwo

Hafciarstwo należy do dominującej (najliczniej reprezentowanej) sfery sztuki regionalnej na Pomorzu, jednak dotyczy to tylko regionu kaszubskiego i borowiackiego, na Kociewiu umiejętności hafciarskie reprezentowane są przez znacznie mniej nielicznych przedstawicieli, na Powiślu zajęcie to należy do rzadkich umiejętności, z kolei na Żuławach pojawiają się próby kreacji tej dziedziny sztuki.

HAFT KASZUBSKI



Haft kaszubski

Haft wielobarwny został zaprojektowany na początku XX wieku przez Teodorę Gulgowską we Wdzydzach Kiszewskich. Autorka tworząc haft inspirowała się wzorami na zabytkowych czepcach zwanych „złotnicami” (będących dawnym, odświętnym nakryciem głowy zamożnych Kaszubek), malaturami na kaszubskich meblach, obrazach na szkłe i ceramice, a także wzornictwem zabytkowych szat liturgicznych oraz kompozycjami zamieszczanymi w niemieckich czasopismach dla kobiet.

Hafty kolorowe stawały się popularne i inspirujące – w proces ich tworzenia i modyfikacji włączało się coraz liczniejsze grono znakomitych hafciarek i hafciarzy. Współcześnie wyróżnić można dziewięć zasadniczych odmian haftu kaszubskiego nazywanych szkołami, ukształtowanych w ciągu ponad stulecia funkcjonowania tej formy twórczości wśród społeczności kaszubskiej i borowiackiej. Poszczególne odmiany – wdzydzka, żukowska, pucka, wejherowska, borowiacka, tucholska, chojnicka, słupska i gdańska różnią się akcentami kolorystycznymi, zasadami kompozycji, nieco odmiennymi motywami (choć wiele jest wspólnych) i ich plastycznym opracowaniem oraz szczegółami technicznego wykonania. Poza haftami wielobarwnymi bardzo ważną dziedziną są hafty wykonywane metalowymi (złotymi i srebrnymi) nićmi na aksamicie, zdobiące czepce-złotnice oraz ich pochodne, czyli tzw. wzory czepcowe na płótnie.

haft żukowski

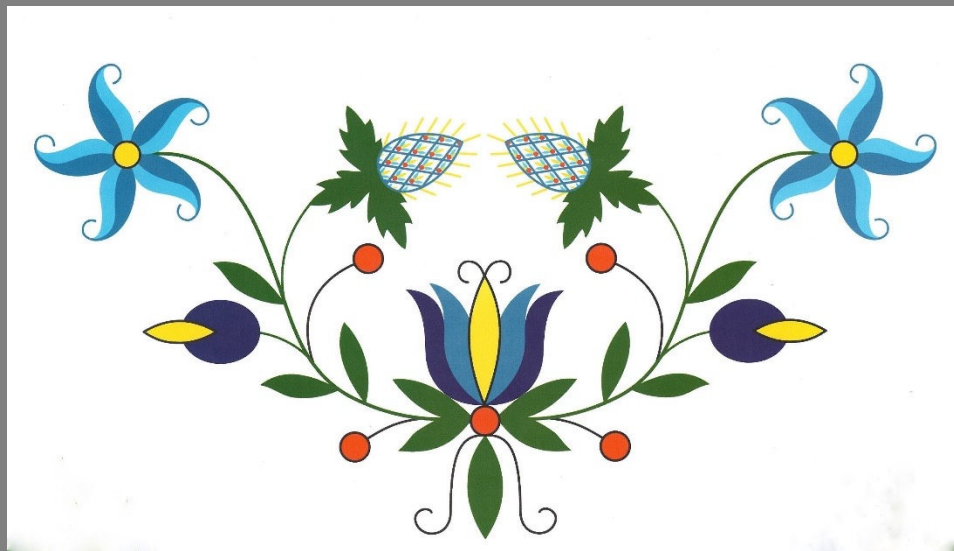


haft wejherowski

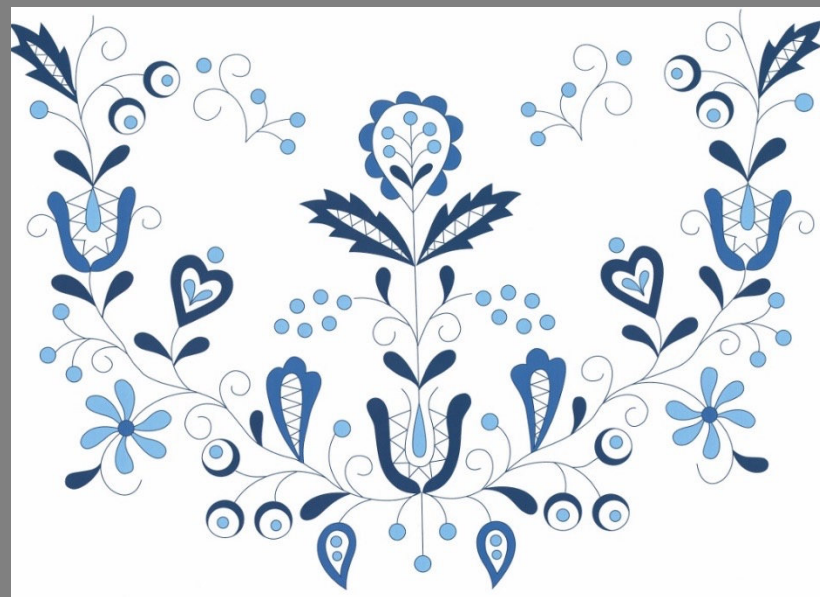
haft wdzydzki



haft pucki



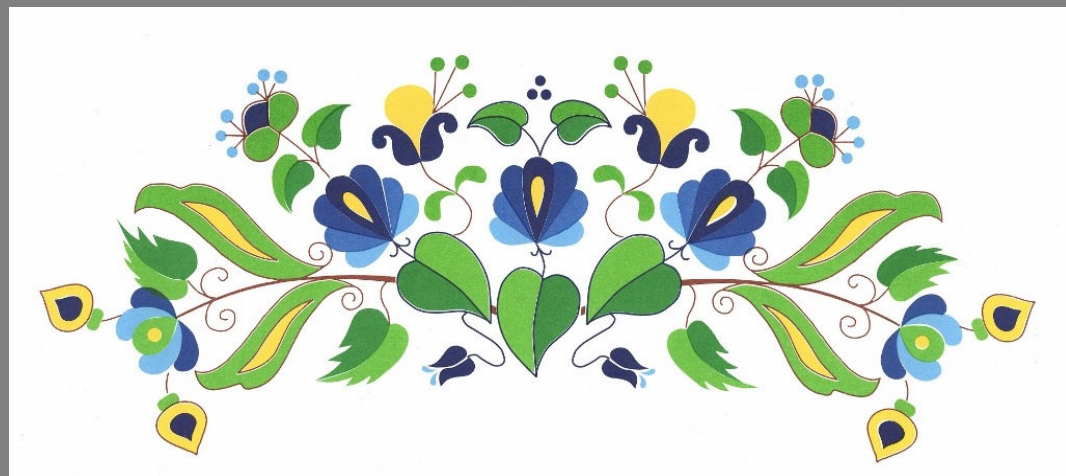
haft gdański



haft chojnicki

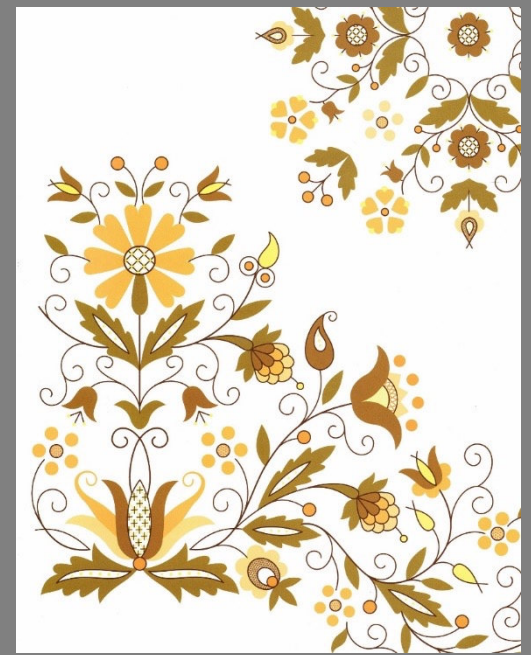


haft słupski





haft borowiacki



haft tucholski



HAFT KOCIEWSKI



Haft kociewski

Na obszarze **Kociewia** odnotowano nieliczne grono osób, które wykonują hafty postrzegane od kilkudziesięciu lat jako przejaw sztuki regionalnej. Ich wzornictwo jest bardzo świeżej daty, zostało stworzone dopiero w latach sześćdziesiątych XX wieku. Trud projektowania wielobarwnego haftu kociewskiego, podjęły równolegle dwie hafciarki: Maria Wespowa w Morzeszczynie i Małgorzata Garnysz w Pączewie. Hafty kociewskie obu autorek mają wybitnie florystyczny charakter, różnią się znacznie wzorniczo, kompozycyjnie i kolorystycznie.

Wzornictwo Wespowej składa się głównie z ornamentyki florystycznej, nieco stylizowanej, opartej na popularnych w regionie kwiatach – tulipanach, modrakach, stokrotkach, makach. W hafcie tym występuje 8 podstawowych kolorów: biały, słomkowy, żółty, pomarańczowy, czerwony, liliowy, ciemno-niebieski, zielony.

Małgorzata Garnysz używała aż 13 podstawowych kolorów: biały, żółty, pomarańczowy, jasny brązowy, ciemny brązowy, czerwony, bordowy, różowy, lilowy, fioletowy, niebieski, jasnoniebieski i zielony.

HAFT POWIŚLAŃSKI



Haft powiślański

Do powstania wzornictwa odwołującego się do zapomnianych i nie kontynuowanych tradycji, przyczyniło się kilka instytucji. W latach 1962, 1969 i 1970 zorganizowano w Kwidzynie przy współpracy tutejszego muzeum, Wojewódzkiego Domu Kultury w Gdańsku oraz Cepelii, kursy haftu dolnopowiślańskiego. Projekty białego haftu powstały w oparciu o nieliczne zachowane zabytki i dokumentację fotograficzną (haft biały upowszechnił się w regionie Powiśla około połowy XIX wieku). Do motywów zdobniczych haftu powiślańskiego należą motywy florystyczne: stokrocie, margarety, astry, stylizowane róże i tulipany, zwieńczone pręcikami goździki, drobne dzwonki, koniczynki, osadzony w stylizowanym wazonie ukwiecony motyw *drzewka życia*, kółka, łuki i owale oraz wijące się gałązki o lancetowatych i strzępiastych listkach, zwieńczone pąkami i wiciami, a także gałązki paproci, pawie piórka i dmuchawce. Dawniej był to haft biały na białej tkaninie lnianej, obecnie dopuszczana jest innowacja w kolorze tkaniny (np. pomarańczowa, czerwona, granatowa, brązowa).

RZEŻBA LUDOWA

Wśród wielu dziedzin sztuki regionalnej szczególną pozycję zajmuje **rzeźba** wykonywana z różnym nasileniem na obszarze całego Pomorza. Nieliczni jej twórcy są bezpośrednimi kontynuatorami tradycji rzeźby ludowej, większość świadomie nawiązuje do formy i tematyki rzeźby dawnej lub obecnie uznawanej za ludową.

W tradycyjnym środowisku wiejskim rzeźba pełniła przede wszystkim funkcje kultowe. Kapliczki i krzyże przydrożne „Boże Męki”, licznie do dziś rozsiane w krajobrazie pomorskim, traktowano nie jak dzieła sztuki, lecz wyznaczono im funkcję religijno-opiekuńczą. W rzeźbie ludowej przedstawiano najczęściej, zgodnie z ikonografią chrześcijańską, m.in. postać Jezusa (Ukrzyżowanego, Biczowanego), Matkę Boską (Niepokalaną, Różańcową, Madonnę z Dzieciątkiem, Pietę) oraz świętych patronów – Jana Nepomucena, Wawrzyńca, Floriana, Rocha, Rozalię, Józefa, Barbarę i Mikołaja. Współcześnie, liczni twórcy czerpiąc z bogactwa tradycyjnych form i przedstawień, poszerzają ich tematykę o wątki świeckie m.in. codzienność życia wiejskiego, odwołania do postaci ze sfery folkloru i legend, tematy historyczne i patriotyczne.

Kapliczka z figurą Matki Bożej Różańcowej wykonaną przez Edmunda Zielińskiego,
usytuowana na Kociewiu w miejscowości Góra w parafii Pinczyn



św. Jan Nepomucen, XIX w.



Anioł Stróż, XIX w.



św. Roch, XIX w.





MALARSTWO NA SZKLE

Rodzime tradycje w zakresie **malarstwa na szkle** przez długie dziesięciolecia reprezentowane były jedynie przez nieliczne dziewiętnastowieczne artefakty zachowane w muzealnych zbiorach w Kartuzach i w Toruniu (znanych jest tylko 12 obrazów łącznie z reprodukowanymi w literaturze). Charakteryzował je swobodnie kształtowany ornament zwykle roślinny umieszczony wokół wklejanych pod szkło obrazków z wizerunkiem świętego (pierwotnie drzeworytniczych z czasem drukowanych reprodukcji). W drugiej połowie XIX w. zaprzestano ich wykonywania, wyparte zostały przez upowszechniające się oleodruki. Kilkakrotnie podejmowane próby wskrzeszenia tej dziedziny sztuki, do jej rozwoju przyczyniły się kursy prowadzone od 1988 r. Współcześni twórcy zarówno z Kaszub jak i Kociewia, przyswoili sobie i potrafili zaakceptować formy tradycyjnego malarstwa na szkle. Przede wszystkim z dużą swobodą budują ornamenty kwiatowe wypełniające tło obrazka wokół wizerunku świętego.



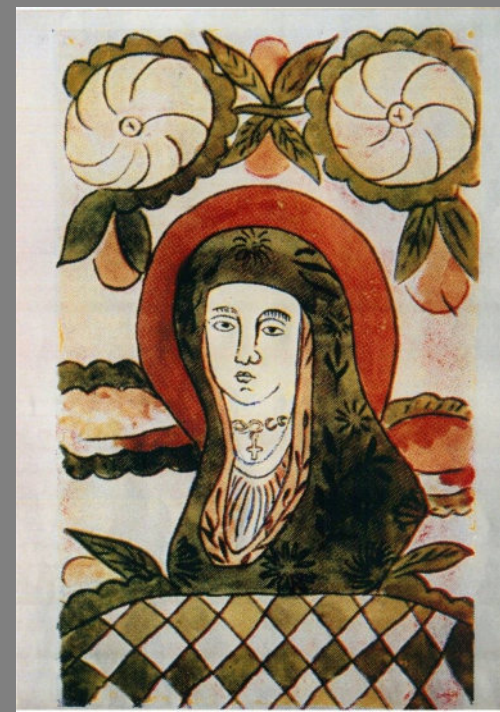
Chrystus,
II poł. XIX w.



Św. Mateusz,
II poł. XIX w.



Św. Ignacy,
kopia obrazu z
podłożonym
drzeworytem,
1 ćw. XIX w.



Matka Boska Bolesna,
kopia obrazu
z podłożonym
drzeworytem
1 ćw. XIX w.

INSTRUMENTY MUZYCZNE






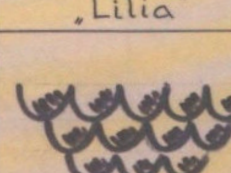
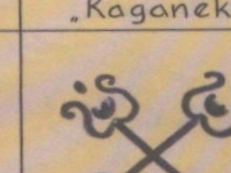


Na Pomorzu w kilku miejscowościach zachowała się **tradycja wykonywania instrumentów muzycznych**, ale tylko tych, które poza podstawowym instrumentarium stosowanym w kapelach, podkreślać mają odrębność regionalną kaszubskich (w ostatnich latach także kociewskich) zespołów. Do tej grupy instrumentów należą diabelskie skrzypce, burczybasy i bazuny oraz znacznie rzadziej stosowane ryńczoki. Zanim, w latach 50. XX wieku, weszły one na stałe w skład kapel pełniły funkcje magiczne i obrzędowe (Diabelskie skrzypce używane były dawniej w trakcie obrzędów zaduszkowych oraz podobnie jak burczybasy towarzyszyły śpiewom podczas zimowych obchodów kolędniczych; bazuna była instrumentem sygnałowym stosowanym przez pasterzy i przewoźników na kaszubskich jeziorach; ryńczok wykorzystywany był w zwyczajach pasterskich).



GARNCARSTWO

Dawne liczne **garncarnie wiejskie** produkujące przede wszystkim ceramikę użytkową podupadać zaczęły z końcem XIX w. na skutek coraz częstszego stosowania w gospodarstwach tańszych wyrobów fabrycznych – ceramicznych, żelaznych i blaszanych. Część warsztatów zlikwidowano, niektóre przeszły na masowy wyrób doniczek i kafli oraz usługi zduńskie.

Tradycje garncarskiego podtrzymywane są na Pomorzu w kilku tylko ośrodkach, wszystkie ulokowane są na Kaszubach. Garncarnie kociewskie (podobnie jak żuławskie, powiślańskie, czy borowiackie) bezpowrotnie upadły. Spośród kaszubskich rodów garncarskich jedynie garncarnia rodziny Neclów w Chmielnie nieprzerwanie, od kilku pokoleń, kontynuuje dawną pomorską tradycję. Warsztat chmieleński założył ok. 1907 r. pochodzący z rodziny garncarzy Franciszek Necel, który przybył z Kościerzyny. Do ożywienia i rozwoju produkcji w oparciu o stare formy przyczyniła się pomoc Izydora Gulgowskiego pod wpływem, którego opracowane zostały przez Necla podstawowe motywy zdobnicze stosowane nieprzerwanie do dziś, są to: „róźdzka bzu”, gałązka „małego i dużego tulipana”, „gwiazda kaszubska”, „rybia łuska”, „wianek kaszubski” i „lilia”

		
„Buket bzu”	„Tulipan duży”	„Tulipan mały”
		
„Wianek”	„Lilia”	„Kaganek”
		
„Gwiazda”	„Rybia kuszka”	ornament bez nazwy
		
ornament pionowy	poziome dekoracje krawędzi	



ROGOWIARSTWO

Charakterystyczną dla Kaszub dziedziną rękodzieła jest **rogowiarstwo**. Umiejętność obróbki rogu należy dziś do zanikających, a nieliczni rogowiarze zachowują tradycyjne sposoby jego obróbki. Jako surowca używają najczęściej rogu bydłęcego. Róg jest bardzo wdzięcznym materiałem, można go obrabiać mechanicznie, przy użyciu nieskomplikowanych narzędzi, a także po zmiękczeniu formować i podrzeźbiać. Asortyment wyrobów rogowych może być bardzo różnorodny (spinki do włosów, łyżki do butów, przyrządy rybackie i wędkarskie, stojaki do serwetek, kropielnice, rogi sygnałowe, krzyże i różnego rodzaju wisiorki i zawieszki), ale najczęściej, w związku z wciąż żywą kaszubską tradycją zażywania tabaki, wykonywane są przede wszystkim rogowy tabakiery. Starannie obrobione, kształtne, nierzadko zdobione rytym ornamentem należą do najbardziej kunsztownych wyrobów rogowych. Najpowszechniejsze i poręczne do noszenia w kieszeni były tzw. rożki z zagiętym końcem przypominającym spłaszczoną głowę ptaka. Wykonywane są też tabakiery w kształcie puszczerki i płaskiej butelki a nawet buta z cholewą.



WIELOKULTUROWOŚĆ KUCHNI POMORSKIEJ

W perspektywie pomorskiej wielokulturowości, pożywienie może być jednym z symboli przynależności grupowej, istotnym wyznacznikami tożsamości regionalnej, ale też wskazywać kulturowe zróżnicowanie regionów. Tradycje kulinarne Pomorza, podobnie jak i innych, kształtowały przede wszystkim warunki środowiska naturalnego – położenie geograficzno-przyrodnicze oraz rodzaj gospodarki rolniczo-hodowlanej. Podkreśla się, że jeszcze w początkach wieku XX cechowała je, wywodząca się z przeszłości, swoista autarkia, czyli bazowanie przede wszystkim na produktach pochodzących z własnych upraw i hodowli, przerabianych we własnym gospodarstwie, a zróżnicowanie regionalne wyrażało się przede wszystkim w nazewnictwie potraw i sposobach ich przyrządzania. Uzupełnieniem pożywienia były produkty pozyskiwane z handlu oraz naturalnego środowiska (zbieractwo, łowiectwo). Istotny wpływ na specyfikę tradycji kulinarnych wywierały też czynniki historyczne, choćby osadnictwo, zabory i migracje ludności. Kuchnia pomorska, podobnie jak cała kultura, to obszar styku i przenikania wielu kultur i tradycji, przyjmując i modyfikując różne wpływy odzwierciedla ona doświadczenia i losy poszczególnych grup. Przez wieki, rodzima tradycja - kaszubska, kociewska czy borowiacka, ulegała wpływom cywilizacyjnym zachodniej Europy, głównie kultury niemieckiej, szczególnie intensywnie w regionie Powiśla i Żuław w a także miejscowo np. na Żuławach niderlandzkiej, czy skandynawskiej.

BIBLIOGRAFIA - kultura i sztuka ludowa województwa pomorskiego (w wyborze)

- Bielawski L., Mioduchowska A., Kaszuby. Polska Pieśń i Muzyka Ludowa. Źródła i materiały, cz. 1-3, Warszawa 1997, 1998
- Błachowski A., Tradycje i współczesność polskiej sztuki ludowej. Haft polskie szycie, t. 2, Lublin-Toruń 2004.
- Błaszowski W. Haft regionalne na Pomorzu Gdańskim, Gdańsk, 1983.
- Ekert B., Saga kociewska, Gdańsk 1983
- Frankowska W., Muzyka Kaszub, Gdańsk 2005
- Janowicz B., Bajki kociewskie, Starogard Gdański 1994
- Kirstein W., Pieśni z Kociewia, Gdańsk 1970
- Kirstein W., Roppel L., Pieśni z Kaszub, Gdańsk 1958
- Kwaśniewska A. /red./, Niematerialne dziedzictwo kulturowe Pomorza Wschodniego. Katalog część I Katalog część II. Monografia, Gdańsk 2017
- Kwaśniewska A., Rzemiosło garncarskie na terenie Kaszub od końca XVIII do 1939 r., Gdańsk 2006
- Łęga W., Okolice Świecia – materiały etnograficzne, Gdańsk 1960
- Łęga, W., Ziemia malborska, Toruń 1933
- Malicki L., Kociewska sztuka ludowa, Gdańsk 1973
- Malicki L., Rok obrzędowy na Kaszubach, Gdańsk 1986
- Pająkowska –Kęsik M., Słownictwo kociewskie a kultura ludowa, Bydgoszcz 1997
- Pająkowska-Kensik M., Słowniczek gwary borowiackiej, Cekcyn 2007
- Pająkowska-Kęsik M., Słowniczek gwary kociewskiej
- Przała T., Kultura ludowa Pomorza Gdańskiego, Gdańsk 1988
- Rezmer B., Jak haftować po kaszubsku, Zrzeszenie Kaszubsko-Pomorskie Gdańsk 1982
- Sampławska H., Haft ludowy na Dolnym Powiślu, Malbork, 1977
- Sitnicki M., Haft ludowy Dolnego Powiśla, „Zeszyty Kwidzyńskie”, 2010, nr 13
- Stelmachowska B., Rok obrzędowy na Pomorzu, Toruń 1933
- Sychta B., Kultura materialna Borów Tucholskich, Gdańsk 1998
- Sychta B., Słownik gwar kaszubskich na tle kultury ludowej, t. I-VII Wrocław-Warszawa-Kraków
- Sychta B., Słownictwo kociewskie na tle kultury ludowej
- Sychta B., Wesele kociewskie, Gdynia 1959
- Szefka P., Narzędzia i instrumenty muzyczne z Kaszub i Kociewia, Wejherowo 1982
- Szefka P., Tańce kociewskie, Gdańsk 1981
- Szefka P., Tańce kaszubskie z. I-IV, Gdańsk 1957-1979
- Szefka P., Tańce kaszubskie. Zeszyt 1, 2, 3, 4 Wojewódzki Dom Twórczości Ludowej, Gdańsk 1957, 1959, 1969, 1979.
- Szkulmowska W. /red./, Sztuka ludowa Kaszubów. Przeszłość i teraźniejszość, Bydgoszcz 1995
- Szkulmowska W., Sztuka ludowa w Borach Tucholskich, Tuchola 2006

- Tatara S., Haft powiślański, „Zeszyty Kwidzyńskie”, nr 13

Publikacje pod nazwą Wzory haftu kaszubskiego wydawane przez Oddział Gdański Zrzeszenia Kaszubsko-Pomorskiego (od 2016 roku także przez innych wydawców). Cykl wydawniczy obejmujący ponad dwadzieścia pozycji książkowych realizowano konsekwentnie latach 1974-1987, 1998 oraz 2007-2010

- **Kulinaria**

- Ditrich B. i in Kuchnia pomorska, Gdańsk 1998

- Grzyb A. /red./, Gdańska książka kucharska, Pelplin 2007

- Jaworski K., Mennonickie tradycje serowarstwa sposobem na aktywizację społeczności wiejskiej Żuław Malborskich, Stare Pole 2014

- Kulinaryny Atlas Pomorza, wydawnictwo Urzędu Marszałkowskiego

- Landowski R. /red./, W kuchni i przy stole, Tczew - Starogard Gdański 2002

- Lewandowska E., Prószyński Z., Tradycyjne potrawy kaszubskie, 1989

- Malicki L., Pożywienie rybne Kaszubów wdzydzkich, Gdańsk 1972

- Markuza-Bieniecka B., Kuchnia regionalna wczoraj i dziś, Warszawa 1978

- Michalik G., Smaki Powiśla, Kwidzyn 2012 wydane przez Kwidzyńskie Centrum Kultury

- Niemiec W., Gawędy o dawnej kaszubskiej kuchni, Władysławowo 2004

- Nowakowski R., Leksykon kuchni kaszubskiej, Pelplin 2022

- Ollick M., Małych i grapa. Tradycja, specjały kuchni i inne ciekawostki z Borów Tucholskich, Tuchola 2006

- Polakiewicz M., Tradycyjne pożywienie ludowe w północnej Polsce, Toruń 1980

- Przybylak Z., Tradycyjna kuchnia pomorsko-wielkopolska, Poznań 2005

- Stegner T. /red./, W kuchni i za stołem, Gdańsk 2003

- Szlągowska G., Kuchnia z rodowodem, Toruń 2011

- Wasilewski A., Kulinaria żuławskie, 2016

- Włodarska-Koszutowska G., Szlakiem dobrego smaku. Przewodnik kulinarno-turystyczny

- Dowodem aktywności KGW na obszarze kulinariów są publikacje książek kucharskich, przykładem jest m.in.

Stowarzyszenie Kociewskie Forum Kobiet z Lignów Szlacheckich, prezeska Stowarzyszenie Krystyna Gierszewska jest autorką „Tradycyjne smaki Kociewia”, „Dawne smaki Kociewia”, „Pory roku na talerzu” czy „Karolinka i kociewska grapa”

– książka kucharska dla dzieci. A także inne wydawnictwa: Kropidłowska T., Z babcinej kuchni. W krainie swojskich smaków. Książka kucharska KGW „Łężanki”, 2014; Szlakiem kuchni kaszubskiej, Kaliska 2008, Kościerskie

Stowarzyszenie Agroturystyczne; Wachowska B., Tak smakuje Pomorze. Sprawdzone przepisy pań z kół gospodyń wiejskich, 2014