



# NARODOWY INSTYTUT KULTURY I DZIEDZICTWA WSI

zaprasza na

## Szkolenia internetowe dla KGW – wykłady etnograficzne

### Specyfika kultury ludowej województwa podkarpackiego

Elżbieta Dudek-Młynarska

Muzeum Etnograficzne im. F. Kotuli w Rzeszowie

08.11.2023 r. WEBINARIUM

Organizator

Institucja finansowana przez:



PODSTAWOWE  
POJĘCIA

**ETNOGRAFIA**

(opis kultury, inaczej ludoznawstwo)

**ETNOLOGIA**

(korzysta z opisów, uogólnia je wyciągając wnioski)

**ANTROPOLOGIA KULTUROWA**

(nauka pomagająca zrozumieć innych poprzez badania terenowe, refleksja nad zaobserwowanymi zasadami i regułami)

**KULTURA LUDOWA**

Kultura wiejskich społeczności lokalnych – rozwój XIXw.

**REGION ETNOGRAFICZNY**

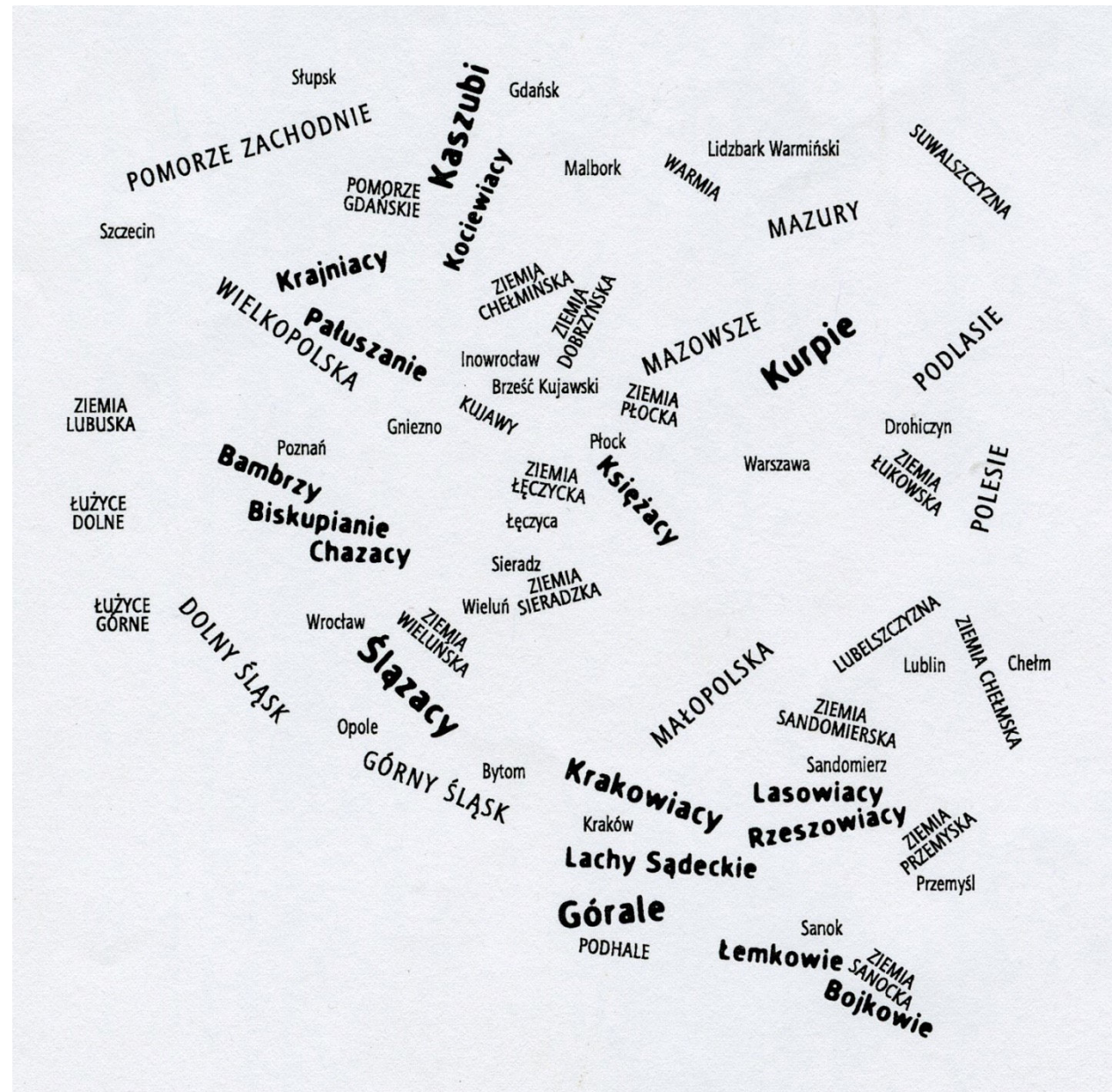
**GEOGRAFICZNE ZRÓŻNICOWANIE KULTURY LUDOWEJ I JEJ  
CHARAKTERYSTYCZNE PRZEJAWY**

(min. gwara, ubiór, budownictwo, osadnictwo,  
zajęcia ludności)

poczucie tożsamości, ŚWIADOMOŚĆ ODRĘBNOŚCI

**REGION KULTUROWY**

# MAPA REGIONÓW ETNOGRAFICZNYCH POLSKI





MUZEUM  
REGIONALNE  
ZIEMI  
RZESZOWSKIEJ  
1935R.

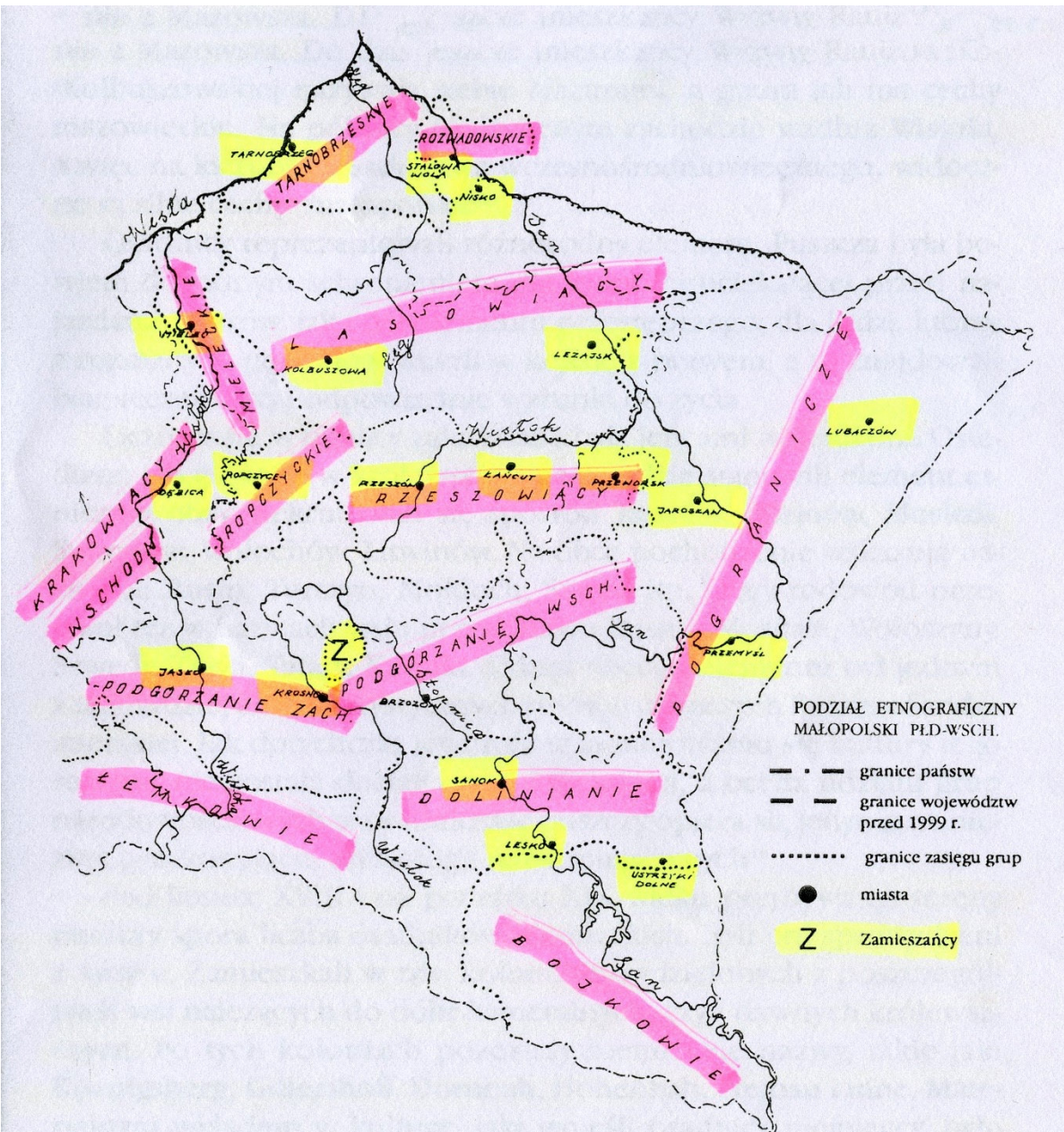
FRANCISZEK  
KOTULA





# PODZIAŁ ETNOGRAFICZNY MAŁOPOLSKI POŁUDNIOWO- WSCHODNIEJ

oprac. Andrzej  
Karczmarszewski

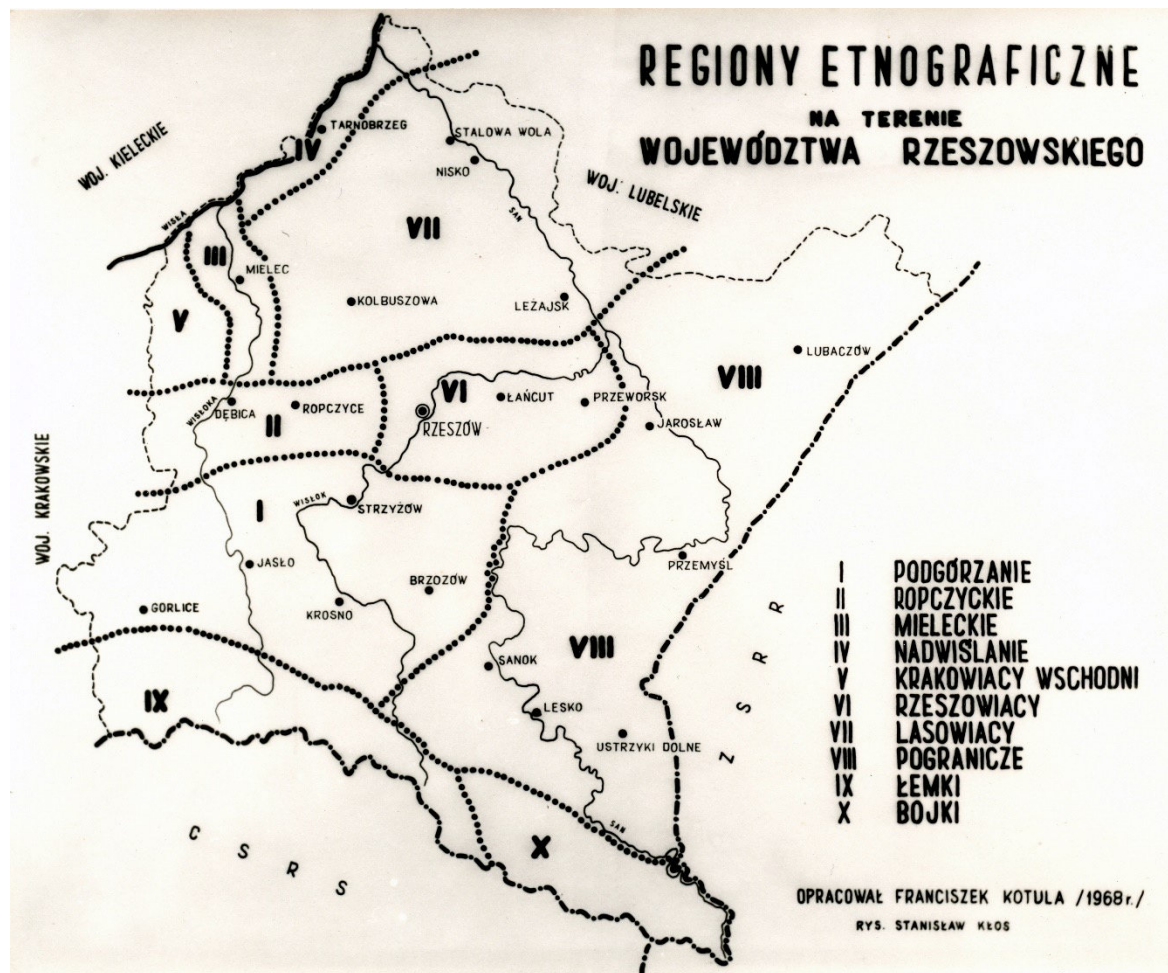


1. Podział etnograficzny Małopolski południowo-wschodniej.  
Oprac. A. Karczmarszewski



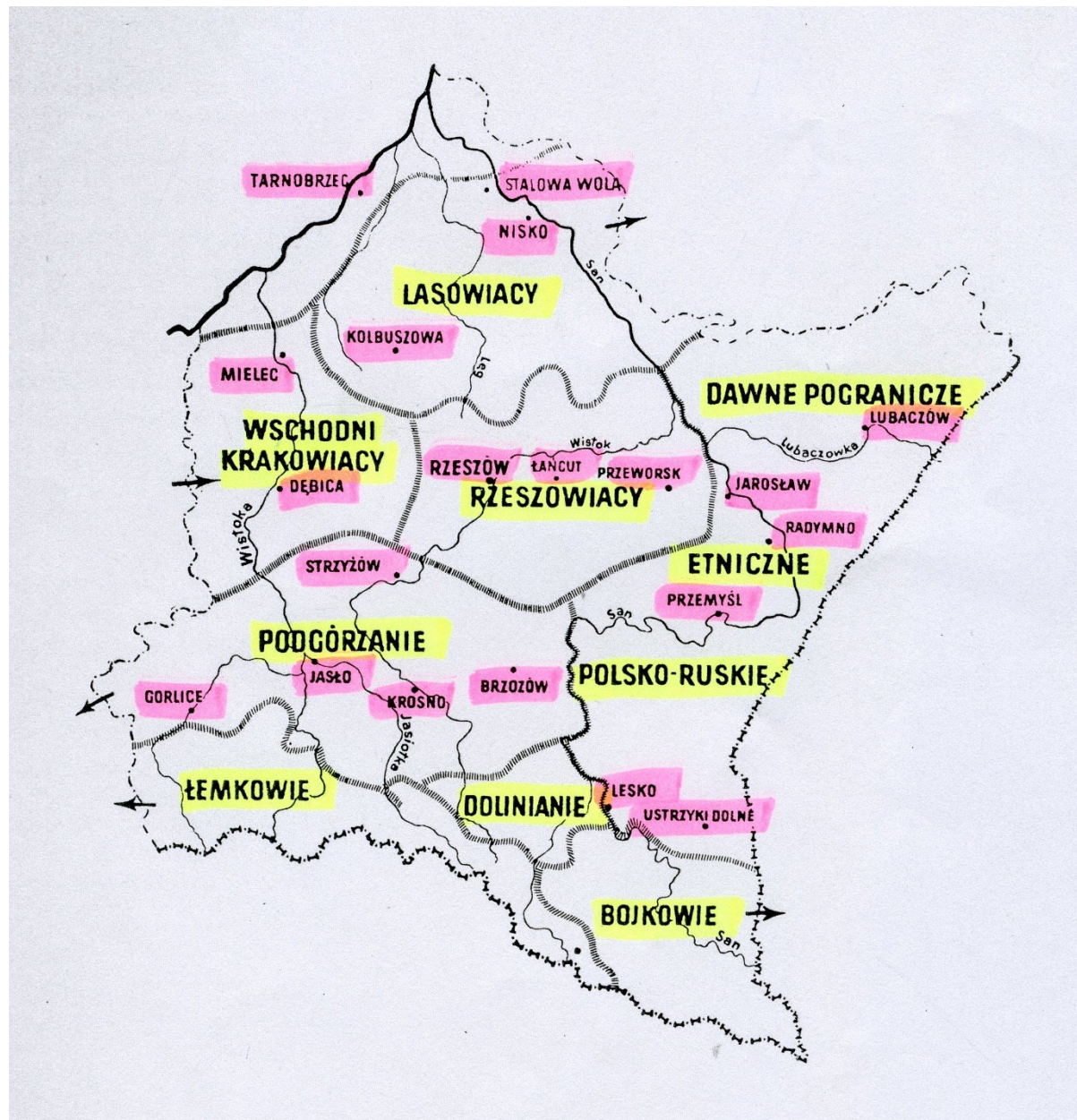
REGION  
RZESZOWSKI –  
CZĘŚĆ  
POŁUDNIOWO-  
WSCHODNIA  
POLSKI

teren województwa  
rzeszowskiego  
1944-1975





ROZMIESZCZENIE  
GRUP  
ETNICZNYCH  
W  
WOJEWÓDZTWIE  
RZESZOWSKIM



# WOJEWÓDZTWO PODKARPACKIE OD 1996r.

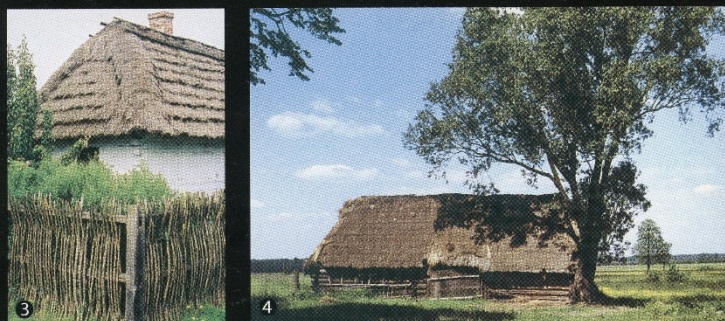
Źródło: Wikipedia





# ARCHITEKTURA, BUDOWNICTWO

zdjęcia z „Leksykonu Kultury Ludowej w Rzeszowskiem”, K. Ruszel, Rzeszów 2004r.

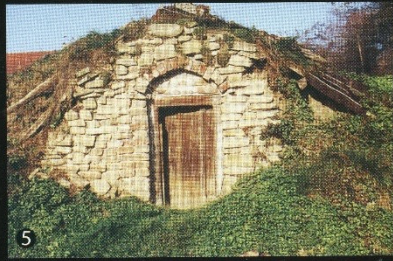
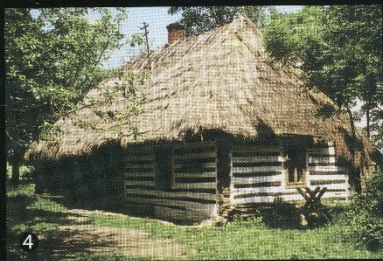
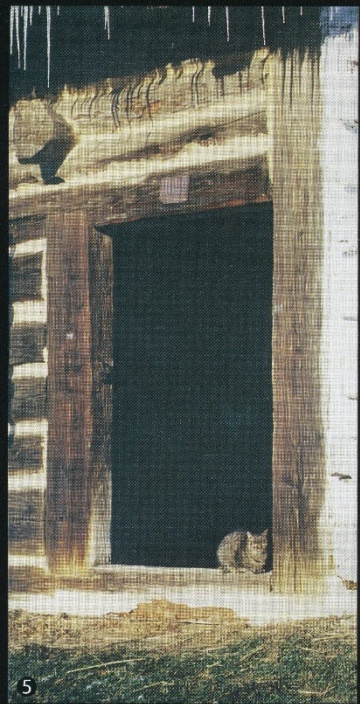
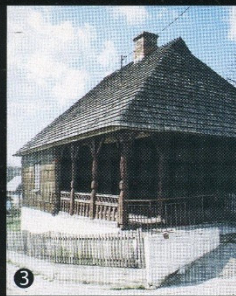
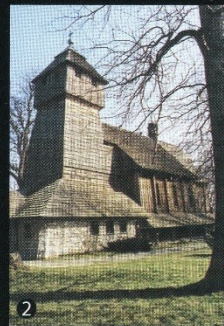
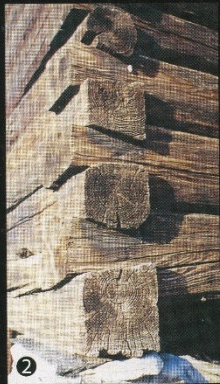


1. Zagroda lasowiacka, Łętownia, pow. Leżajsk, 1974 r.; 2. Dach stajni z kalenicą zabezpieczoną koźlinami, Markowa, 2000 r.; 3. Fragment biedniackiej chałupy z końca XIX w. z charakterystycznym ogrodzeniem, Lipnica, pow. Kolbuszowa, Muzeum Kultury Ludowej w Kolbuszowej; 4. Stodola z boiskiem i dwoma sąsiedkami, Łętownia, pow. Leżajsk, 1974 r.; 5. Dom „z wnąką”, Jezowe, pow. Nisko, 1974 r.; 6. Chałupa z końca XIX w., Brzoza Królewska, pow. Leżajsk, 1974 r.



1. Zagroda pogórzeńska – Muzeum im. J. Przybosa, Gwoźnica Górna, pow. Strzyżów, 2003 r.; 2. Odrzwi stajni z poc. XX w., Wierzawice, powiat Leżajsk, 2003 r.; 3. Fragment odrzwi chałupy z końca XIX w., Budziwój, pow. Rzeszów, 2003 r.; 4. Zagroda z XIX w. z Markowej, pow. Łańcut, Muzeum Kultury Ludowej w Kolbuszowej, 2001 r.; 5. Chałupa z poc. XX w., Lecka, pow. Rzeszów, 1975 r.; 6. Chałupa z okolic Rzeszowa, Budziwój, pow. Rzeszów, 1978 r.





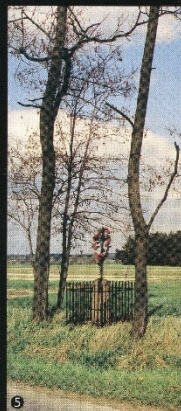
1. Chalupa z XIX w., Blizne, pow. Brzozów, 1976 r.; 2. Węgiel stodoły „na rybi ogon”. Gwoźnica Górna, pow. Strzyżów, 2002 r.; 3. Chalupa z podcieniem z XIX w., Moderówka, pow. Krosno, 1976 r.; 4. Chalupa z pocz. XX w. ze zrębem malowanym w pasy, Łężany, pow. Brzozów, 1976 r.; 5. Piwnica murowana z kamienia, wpuszczona w stok, Czudec, pow. Strzyżów, 2002 r.

1. Chalupa z 1897 r. z Węglówki, pow. Krosno, Muzeum Budownictwa Ludowego w Sanoku, 2004 r.; 2. Kościół pw. św. Marii Magdaleny z 1595 r., Nowosielce, pow. Przeworsk, 2003 r.; 3. Dawna wikarówka z XIX w., Pruchnik, pow. Jarosław, 2004 r.; 4. Dom z gankiem z XIX w., Pruchnik, pow. Jarosław, 2004 r.; 5. Odrzyna chałupy z XIX w., Gwoźnica Górna, pow. Strzyżów, 2002 r.

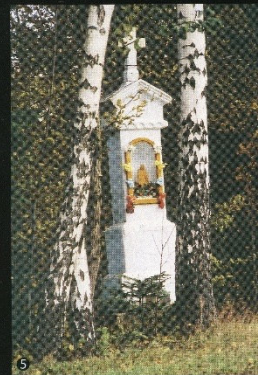
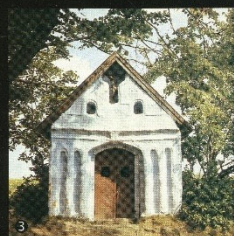
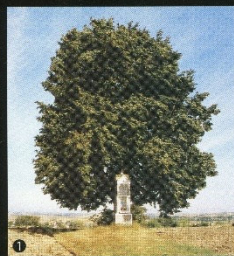


# MAŁA ARCHITEKTURA, KAPLICZKI I KRZYŻE PRZYDROŻNE

zdjęcia z „Leksykonu Kultury Ludowej w Rzeszowskiem”, K. Ruszel, Rzeszów 2004r.



1. Kapliczka z początku XX w., Żukła, pow. Przeworski, 2004 r.; 2. Kapliczka szałkowa zawieszona na drzewie, Małeniska, pow. Łeżajsk, 2001 r.; 3. Kapliczka murowana z początku XX w., Woła Cicha, pow. Rzeszów, 1973 r.; 4. Sztyryl kapliczki, Niechozbr, pow. Rzeszów, 2001 r.; 5. Zieliny krzyż z XIX w. Przewrotne, pow. Rzeszów, 2000 r.



1. Kapliczka z początku XX w., Niechozbr, pow. Rzeszów, 2001 r.; 2. Kapliczka, Woła Zgłobierńska, pow. Rzeszów, 2000 r.; 3. Kaplica z XIX w. Nawisz, pow. ropczycko-sędziszowski, 1973; 4. Szczyt kapliczki z krzyżem wykonanym przez kowala. Zmiłgrod, pow. Jasio, 1974 r.; 5. Kapliczka przy drodze leśnej, Gwoźnica Górna, pow. Strzyżów, 2002 r.



1. Flaura św. Jana Nepomucena z 1752 r. Na cokole napis: Ś Janie / tyś dobrze / strzeż honoru / broń powozi: Cwałec 2001 r.; 2. Krzyż przydrożny, Hawłowice, pow. Jarosław, 2004 r.; 3. Kapliczka z XIX w. Osobnica, pow. Jasio, 1972 r.; 4. Kapliczka przydrożna, Wołódz, pow. Brzozów, 1998 r.; 5. Kapliczka przydrożna z pocz. XX w. Korniaków, pow. Łańcut, 2002 r.



# STRÓJ LUDOWY I JEGO ELEMENTY

zdjęcia z „Leksykonu Kultury Ludowej w Rzeszowskiem”, K. Ruszel, Rzeszów 2004r.



1



2



3



4



5

1. Wojciech Gerson, Z pod Dzikowa, rysunek piórkami kolorowany akwarelą, ok. pol. XIX w.; 2., 3. Kobiety w strojach lasowiaczkich, Mazury, pow. Kolbuszowa, 1998; 4. Katanka z aksamitu, wyszywana koralikami, pocz. XX w., Grzęska, pow. Przeworsk; 5. Haft na zapasce, Staromieście k. Rzeszowa.



1



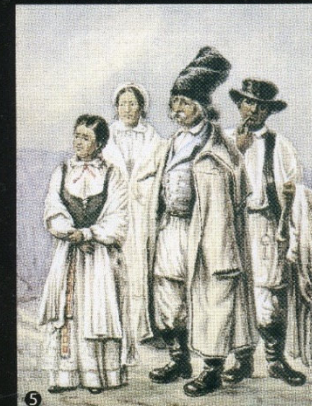
2



3



4



5



6

1. U góry: Czapce wykonane przy użyciu koronki siatkowej, noszone w okolicach Rzeszowa i Łańcuta, Kańczuga, pow. Przeworsk; poniżej drewniana chamełka i czepiec „krakowski”, okolice Rzeszowa; 2. Ludwik Łepkowski, Z nad Sanu Jarosław Sieniawa – wieś Rudka, akwarela, 3. ćwierć XIX w.; 3. Haft na obrusie, XIX w., Rogi, pow. Krosno; 4. Feliks Urbański, Stroje ludowe z XIX w., Haczów, pow. Krosno; 5. Ludwik Łepkowski, Z okolicy Biecza – Olpiny, akwarela, 3. ćwierć XIX w.; 6. Haft na raituchu, Markowa, pow. Łańcut.



# STRÓJ LUDOWY I JEGO ELEMENTY

zdjęcia z „Leksykonu Kultury Ludowej w Rzeszowskiem”, K. Ruszel, Rzeszów 2004r.



1. Haft na rąftuchu, okolice Jarosławia; 2. Haft na chustce czepcowej, Jezioro, pow. Tarnobrzeg; 3. Haft na rąftuchu z początku XX w., Kosina, pow. Łańcut; 4. Haft, Handzlówka, pow. Łańcut.



1. Fragment gorsetu wyszywanego koralikami, Grodzisko Dolne, pow. Leżajsk; 2. Fragment gorsetu wyszywanego koralikami i cekinami, Lipnica, pow. Kolbuszowa; 3. Fragment gorsetu wyszywanego koralikami, Grodzisko Dolne, pow. Leżajsk.



# RZEMIOSŁO, WYTWÓRSTWO

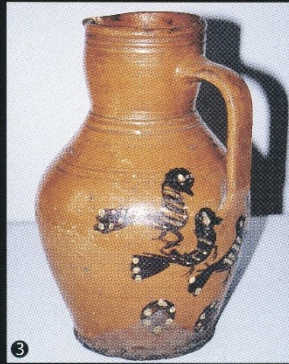
zdjęcia z „Leksykonu Kultury Ludowej w Rzeszowskiem”, K. Ruszel, Rzeszów 2004r.



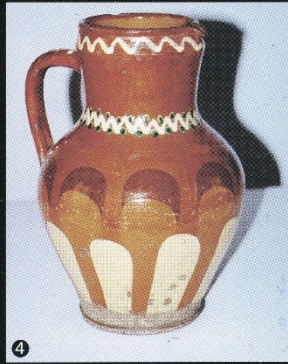
1



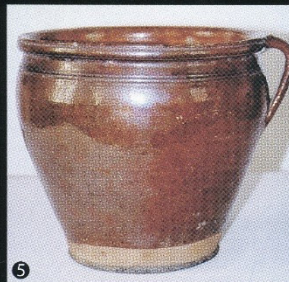
2



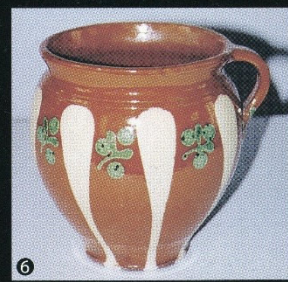
3



4

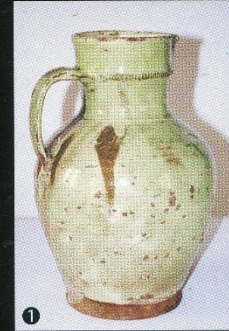


5

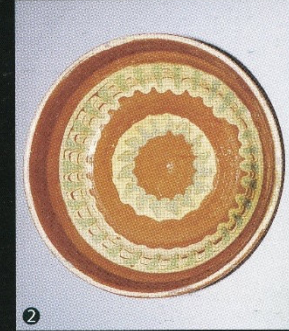


6

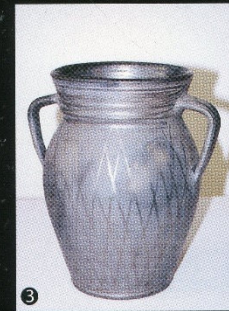
1. Piec z kaffi, na których przedstawiono walki cesarza Maksymiliana w Meksyku, wykonany w latach 70. XIX w. przez Wojciecha Krystyniackiego w Leżajsku, Wierzawice, pow. Leżajski; 2. Garnek, lata 50. Medynia Głogowska, pow. Łańcut; 3. Dzban, lata 30. Medynia Głogowska, pow. Łańcut; 4. Dzban, Wola Zarczycka, pow. Leżajski; 5. Garnek na mleko, Medynia Głogowska, pow. Łańcut; 6. Garnek, wyk. w 1954 r. Mateusz Startek, Łązek Ordynacki, pow. Janów Lubelski.



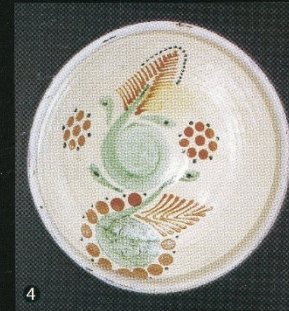
1



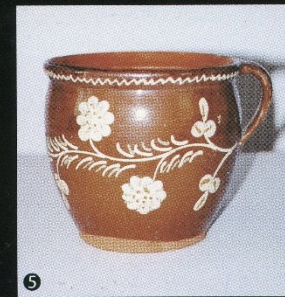
2



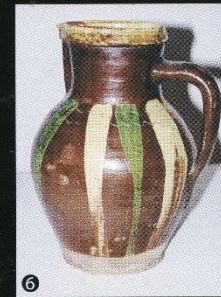
3



4



5



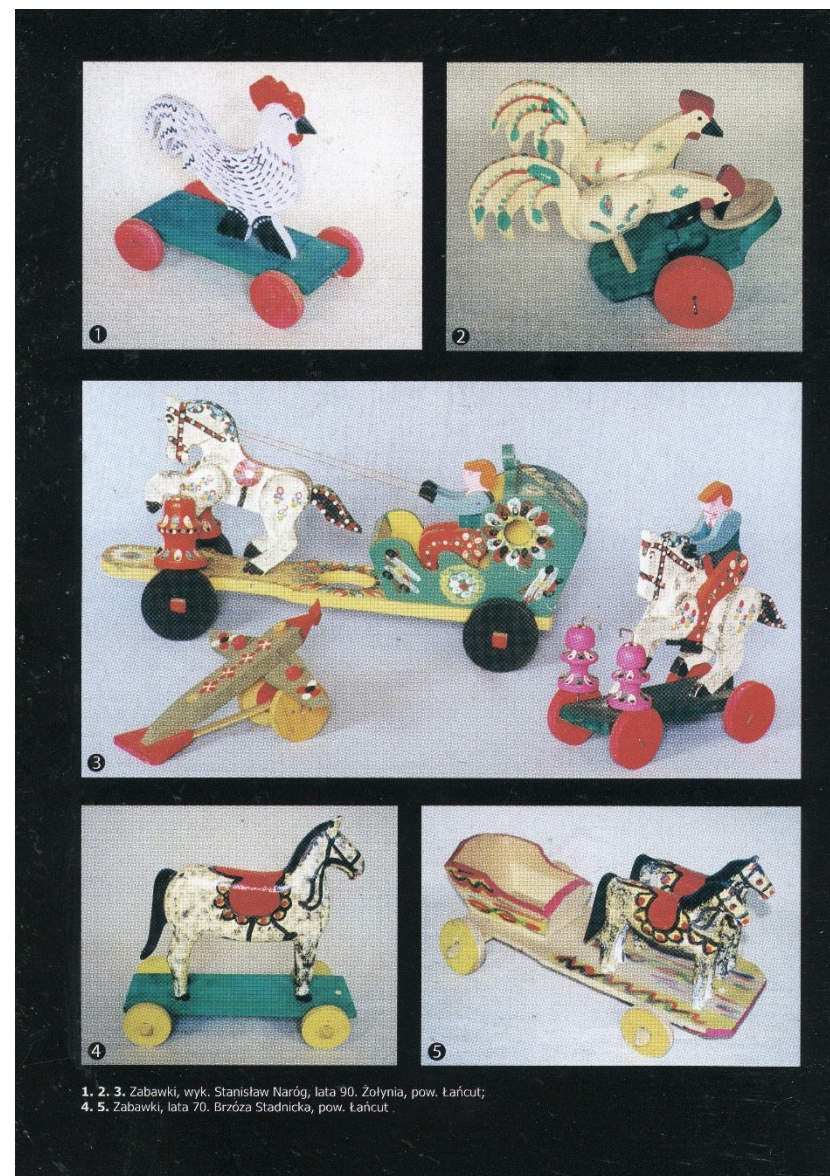
6

1. Dzban, Wola Zarczycka, pow. Leżajski; 2. Miska zdobiona flandrowaniem, wyk. ok. 1955 r. Józef Drapala, Dzikowiec, pow. Kolbuszowa; 3. Garnek „długi” siwak, wyk. w 1980 r. Antoni Woś, Zalesie, pow. Leżajski; 4. Miska, wyk. w 1956 r. Mateusz Startek, Łązek Ordynacki, pow. Janów Lubelski; 5. Garnek, wyk. w latach 50. Stanisław Gąsior, Zalesie, pow. Łańcut; 6. Dzban, Koniczkowa, pow. Strzyżów.



# RZEMIOSŁO, WYTWÓRSTWO

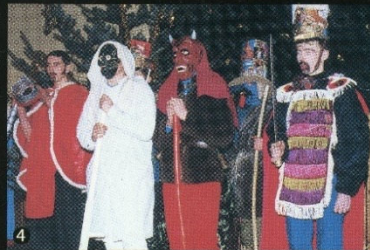
zdjęcia z „Leksykonu Kultury Ludowej w Rzeszowskiem”, K. Ruszel, Rzeszów 2004r.





# OBRZĘDOWOŚĆ DOROCZNA

zdjęcia z „Leksykonu Kultury Ludowej w Rzeszowskim”, K. Ruszel, Rzeszów 2004r.



1. Draby noworoczne, Trzeboś, pow. Rzeszów, 2000 r.; 2. Kolęda z Herodem, Straszylde, pow. Rzeszów, 2004 r.; 3. Kolęda z turoniem, Nosówka, pow. Rzeszów, 1999 r.; 4. Kolędnicy, Przedmieście Dubieckie, pow. Przemyśl, 2000 r.

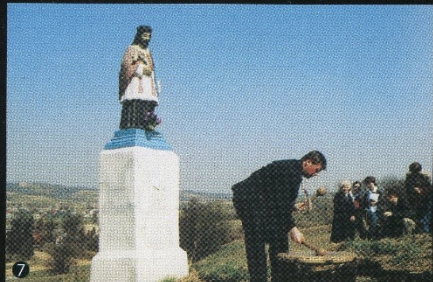
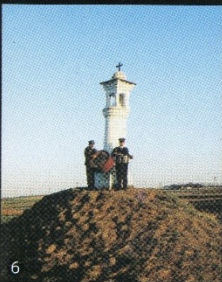


1 - 4. Grupa przebierańców zapustnych, Wielopole Skrzyńskie, pow. ropczycko-sędziszowski, 2002 r.

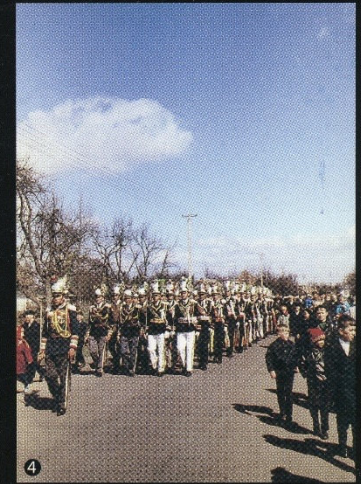
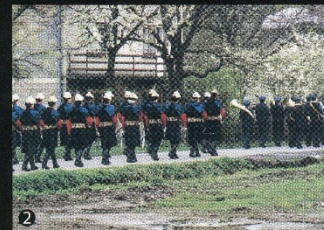


# OBRZĘDOWOŚĆ DOROCZNA

zdjęcia z „Leksykonu Kultury Ludowej w Rzeszowskiem”, K. Ruszel, Rzeszów 2004r.



1. Świecenie potraw wiekanocnych, Białobrzegi, pow. Łańcut, 2003 r.; 2. Pisanki wykonane różnymi technikami z okolic Rzeszowa, 2000 r.; 3. „Judasz”, Pruchnik, pow. Jarosław, 1998 r.; 4. „Sąd nad Judaszem”, Pruchnik, pow. Jarosław, 1998 r.; 5. „Judasz”, wiszący na drzewie, Gniewczyna, pow. Przeworsk, 1972 r.; 6. Zwyczaj bębnienia w Wielkim Tygodniu na kopcu mającym kryć zwłoki wodza tatarskiego, Przeworsk, 2002 r.; 7. Zwoływanie w Wielką Niedzielę przy pomocy bębna na modlitwę za zmarłych podczas zarazy, Wielopole Skrzyńskie, pow. ropczycko-sędziszowski, 2002 r.

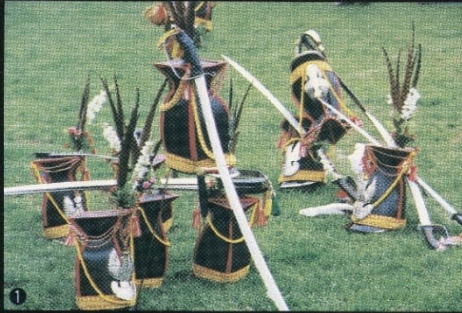


1. Basza w towarzystwie adiutantów, Radomyśl nad Sanem, pow. Stalowa Wola, 2001 r.; 2. Oddział straży grobowej, Pruchnik, pow. Jarosław, 1999 r.; 3. Straz grobowa, Pruchnik, pow. Jarosław, 1999 r.; 4. Oddział straży grobowej, Gniewczyna, pow. Przeworsk, 1972 r.



# OBRZĘDOWOŚĆ DOROCZNA

zdjęcia z „Leksykonu Kultury Ludowej w Rzeszowskiem”, K. Ruszel, Rzeszów 2004r.



1. Czapki turków, Żolynia, pow. Łańcut, 1998 r.; 2. Turek, Wólka Grodziska, pow. Leżajsk, 1998 r.; 3. Straż grobowa, Tryńcza, pow. Przeworsk; 4. Turki, Grodzisko Dolne, pow. Leżajsk, 1998 r.; 5. Straż grobowa, Tryńcza, pow. Przeworsk, 2004 r.; 6. Komendant straży grobowej, Jelna, pow. Leżajsk, 1998 r.



1. Procesja w święto Matki Boskiej Zielnej w bazylice leżajskiej, 2003 r.; 2. 3. 4. Kobiety z zielen wykonanym ze zbóż i kwiatów. Leżajsk, 2003 r.; 5. Odpust Matki Boskiej Zielnej to także okazja do kupienia ziół, Leżajsk, 2003 r.; 6. Stragan odpustowy z piernikami i różącami z ciasta, Leżajsk, 2003 r.



# FOLKLOR



<https://www.youtube.com/watch?v=dlyo8jgllto&t=8s>

<https://www.youtube.com/watch?v=VLGlCVCKyrE&t=>

[41S](#)

<https://www.youtube.com/watch?v=Vtlw-cA5lX8>



# KULINARIA



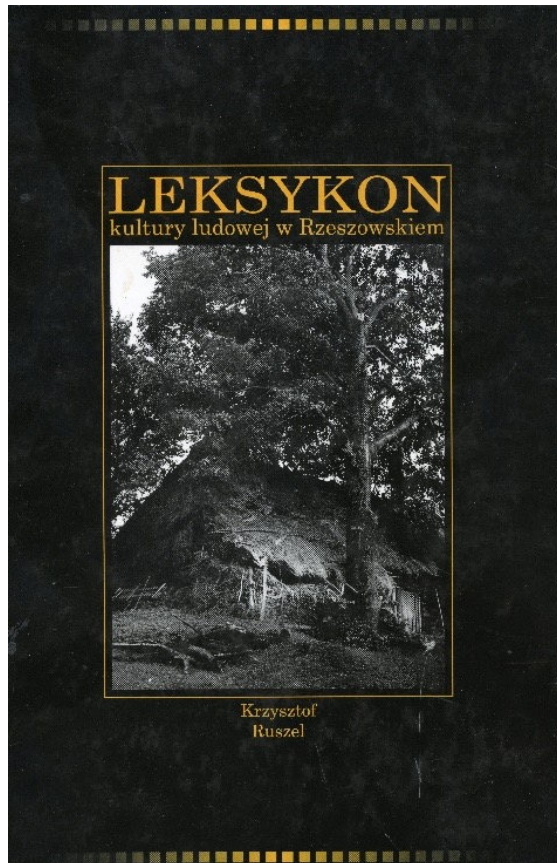


# BIBLIOGRAFIA





# BIBLIOGRAFIA



Ruszel Krzysztof,  
*Leksykon kultury ludowej w  
Rzeszowskiem,*  
Rzeszów 2004



Andrzej Karczmarszewski,  
*Ludowe obrzędy doroczne w Polsce  
południowo-wschodniej,*  
Rzeszów 2011



## INSTYTUCJE:



MUZEUM ETNOGRAFICZNE IM. F. KOTULI W  
RZESZOWIE

[www.muzeumetnograficzne.rzeszow.pl](http://www.muzeumetnograficzne.rzeszow.pl)

MUZEUM KULTURY LUDOWEJ W KOLBUSZOWEJ

<http://muzeumkolbuszowa.pl>

MUZEUM REGIONALNE W STALOWEJ WOLI

<https://muzeum.stalowawola.pl>

MUZEUM ZAMEK W PRZEWORSKU

<https://muzeum.przeworsk.pl>

MUZEUM BUDOWNICTWA LUDOWEGO W SANOKU

<https://skansen.mblsanok.pl>

MUZEUM REGIONALNE W JAŚLE

<https://muzeumjaslo.pl>

MUZEUM REGIONALNE W DĘBICY

<http://muzeumwdebicy.pl/>



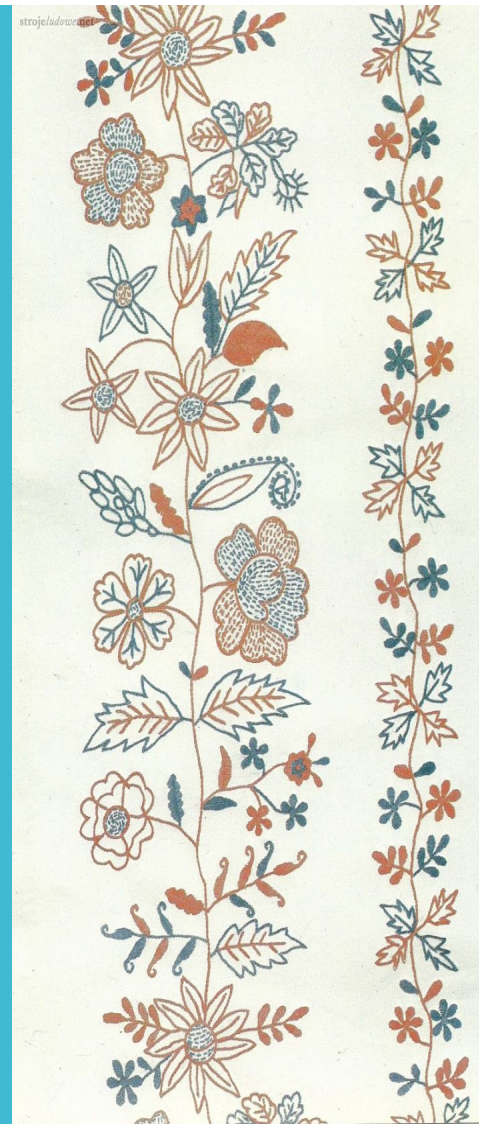
**DZIĘKUJĘ ZA UWAGĘ**

Elżbieta Dudek-Młynarska

Muzeum Etnograficzne im. F. Kotuli w Rzeszowie

[edudek-mlynarska@muzeum.rzeszow.pl](mailto:edudek-mlynarska@muzeum.rzeszow.pl)

tel. 506 093 559







# NARODOWY INSTYTUT KULTURY I DZIEDZICTWA WSI

zaprasza na

## Szkolenia internetowe dla KGW – wykłady etnograficzne

### Strój ludowy jako wyraz tożsamości lokalnej

Elżbieta Dudek-Młynarska

Muzeum Etnograficzne im. F. Kotuli w Rzeszowie

08.11.2023 r. WEBINARIUM

08.11.2023 r. WEBINARIUM

instytucja finansowana przez:



**NIKiDW**

NARODOWY INSTYTUT KULTURY  
I DZIEDZICTWA WSI



Ministerstwo Rolnictwa  
i Rozwoju Wsi



Ministerstwo Rolnictwa  
i Rozwoju Wsi

Patronat honorowy  
Ministra Rolnictwa i Rozwoju Wsi  
Robertu Telusa





# STRÓJ LUDOWY

dawny ubiór odświętny, uroczysty,  
obrzędowy, o szczególnie wypracowanej  
formie i wysokiej jakości tkanin, zasadniczo  
różny od ubioru codziennego  
nośnik pamięci komunikatywnej, pamięci  
kulturowej

**Kostium sceniczny**  
odtworzony strój ludowy



**OD ŚWIĘTA**



## PODSTAWOWE TYPY STROJÓW



NA CO DZIEN

- **UBIÓR CODZIENNY**
- **STRÓJ ŚWIĄTECZNY**
- **STRÓJ OBRZĘDOWY**

(np. Państwo Młodzi, ubranie osoby zmarłej, postaci z obrzędów dorocznych: np., kolędnicy (król Herod))



# FUNKCJE TRADYCYJNYCH STROJÓW LUDOWYCH



Staromieście, poł. XX w.

- Funkcja utylitarna, praktyczna (ochrona przed wpływami zewnętrznymi), związana z zasobnością (np. jedna para butów); nakrycie do spania
- F. tożsamościowa i charakteryzująca – „nasz strój” wskaźnik etniczny; wieku, stanu cywilnego, statusu majątkowego, zawodowego;
- F. symboliczna np. wianek Panny Młodej-czepek, maska w obrzędach kolędniczych (rola mediacyjna)
- F. estetyczna – wykorzystywanie motywów w dziełach artystycznych
- F. magiczna (noszenie koralików, hafty o motywach geometrycznych i kwiatowych)
- F. ceremonialna – święta religijne, patriotyczne
- F. wychowawczo-dydaktyczna (znajomość „małej ojczyzny”)
- F. ludyczna (kapele, zespoły ludowe) oraz f. promocyjna (narzędzie reklamy)



## REGIONALIZACJA UBIORÓW CHŁOPSKICH



Lasowiak, pocz. XX w.

- Średniowiecze – warstwy społeczne, niejednolity strój chłopski
- Warunki geograficzne (klimat)
- Charakter własnej produkcji
- Wpływy zewnętrzne (bliskość miast, szlaki handlowe, sąsiedztwo)
- Narzucanie wzorów odzieży przez właścicieli dóbr
  
- Zróżnicowanie i szczytowy rozwój stroju ludowego: 2 połowa XIX w.
- Uwłaszczenie chłopów
- Przemysł, handel (surowce, elementy gotowe)



STRÓJ  
JAKO  
LEGITYMACJA  
SPOŁECZNA

XVIII-  
pocz. XX w.



Wola Zarczycka, 1955

- Sytuacja majątkowa
- Stan cywilny
- Stanowisko w gromadzie (np. wójt)
- Zawód (np. flisak, pasterz)
- Przynależność do określonej grupy



## FAZY ROZWOJOWE

- Szczytowy rozwój – 2 połowa XIX w. (po uwłaszczeniu chłopów)
- XVIII-I poł. XX w. rodzaj legitymacji społecznej (sytuacja majątkowa, przynależność społeczna, stan cywilny, zawód)
- XIX i XX w. – rozwój zdobnictwa (stan posiadania oraz lokata kapitału)
- XIX w. – Strój - symbol narodowy (krakowski, podhalański, łowicki)
- XIX/XXw. Cechy: częściowa archaiczność, tradycyjność materiałów, wzorów wykonania, wpływ mody min. Zachodnioeuropejskiej, różnicowanie regionalne (warunki klimatyczne i typ pracy)



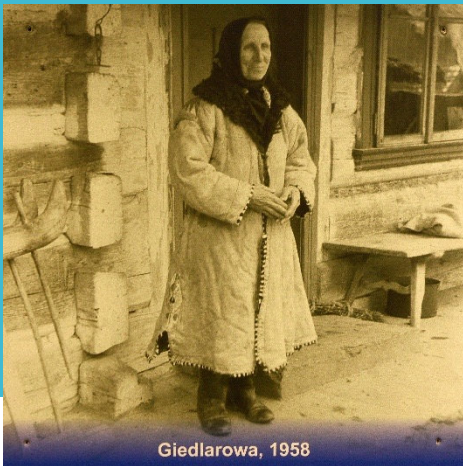
Łąka, pocz. XX w.



## SUROWCE

## TECHNIKI

- Tkaniny lniane i konopne, materiały samodziałowe, produkcja chłopska
- Samodziałowe tkaniny wełniane
- Skóry owcze
- Barwniki roślinne, drukowane płótna o barwie błękitnej z użyciem klocków
- Wyrób, sprzedaż: Krawiec wędrowny, czepkarka, szewc



Giedlarowa, 1958



## ELEMENTY ODZIEŻY MĘSKIEJ



Budzów, 1905

Koszula

Spodnie

Surdut, marynarka, katana, burka

Kamizela: np.: **pruclik** – Orawa, **lajbik** – Sieradzkie,  
**westa** – Warmia, **bruclek** – Lachy Śląskie

Sukmana (kolor biały, szary, brunatny, granatowy)

Płótnianka

Kożuch (barwiony na kolor biały, żółty, brązowy)

Pas: siatkowy, tkany, skórzany

Nakrycia głowy: słomiane kapelusze, kapelusze  
filcowe czarne lub granatowe, rogatywka,  
maciejówka, magierka

Obuwie: łapcie z taśm kory lipowej, łozowej;  
drewniaki; kierzpce; chodaki kurpiowskie

Buty skórzane o wysokiej cholewce: polskie,  
krakowskie

Dodatki: torby, laski, fajki, chusteczki, rękawice,  
szaliki, obrączki, pierścionki, spinki



## ELEMENTY ODZIEŻY KOBIECEJ



Jasionka, 1918

Koszula (kołnierzyk wykładany; stójka; kryzka)

Koszula odświętna (często z nadołkiem) zdobiona haftem

Koszulka (do pasa, wkładane na grubsze koszule)

Gorset (np. *prucnik* – Orawa; *kabatek*- Spisz; *żywotek* – Śląsk Cieszyński)

Spódnica (marszczona, układana w fałdy)

Fartuch

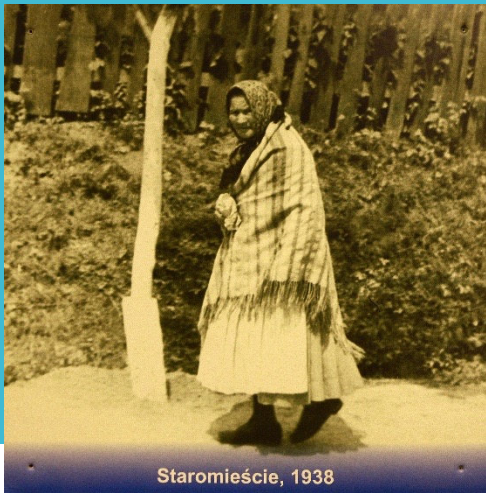
Nakrycie głowy: zawój; czepiec, chustka

Okrycia wierzchnie: sukmana, kozuch, kaftan, chusta naramienna, zapaski naramienne, narzutki

Obuwie: podobne do męskich; trzewiki

Dodatki: korale, bursztyny, szklane paciorki, wstążki

# REGIONALIZACJA POLSKICH STROJÓW LUDOWYCH



Staromieście, 1938

Podział ze względu na materiał:

## **1. Białe płótno samodziałowe, owcza wełna – kolor naturalny**

elementy archaiczne z prostym krojem np.: *gunia* góralska, *płótnianka* rzeszowska, stroje: z okolic Biłgoraja; południowej Lubelszczyzny; lasowiackie; Pogórze; góralskie Łuku Karpat

## **2. Dominacja wełnianej tkaniny pasiastej – barwniki naturalne**

zapaski naramienne

stroje: mazowieckie, podlaskie, kieleckie, częstochowskie, sieradzkie, opoczyńskie, radomskie, rawskie, łowickie, kurpiowskie

## **3. Ubiory o przewadze materiałów pochodzenia fabrycznego**

Strój kobiecy: gorsety; kaftany; spódnice

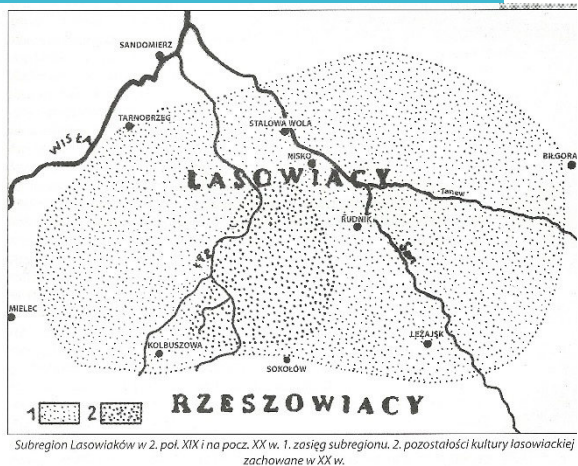
Strój męski: kerezje krakowskie; żupany sądeckie



# ETNOGRAFICZNY OPIS STROJU LUDOWEGO



- Zasięg występowania
- Sposób wykonania
- Krój
- Zastosowane materiały
- Zdobnictwo
- Elementy wyróżniające
- Cel – typologizacja strojów



# MAPA ZASIĘGU STRÓJ LASOWIAKÓW

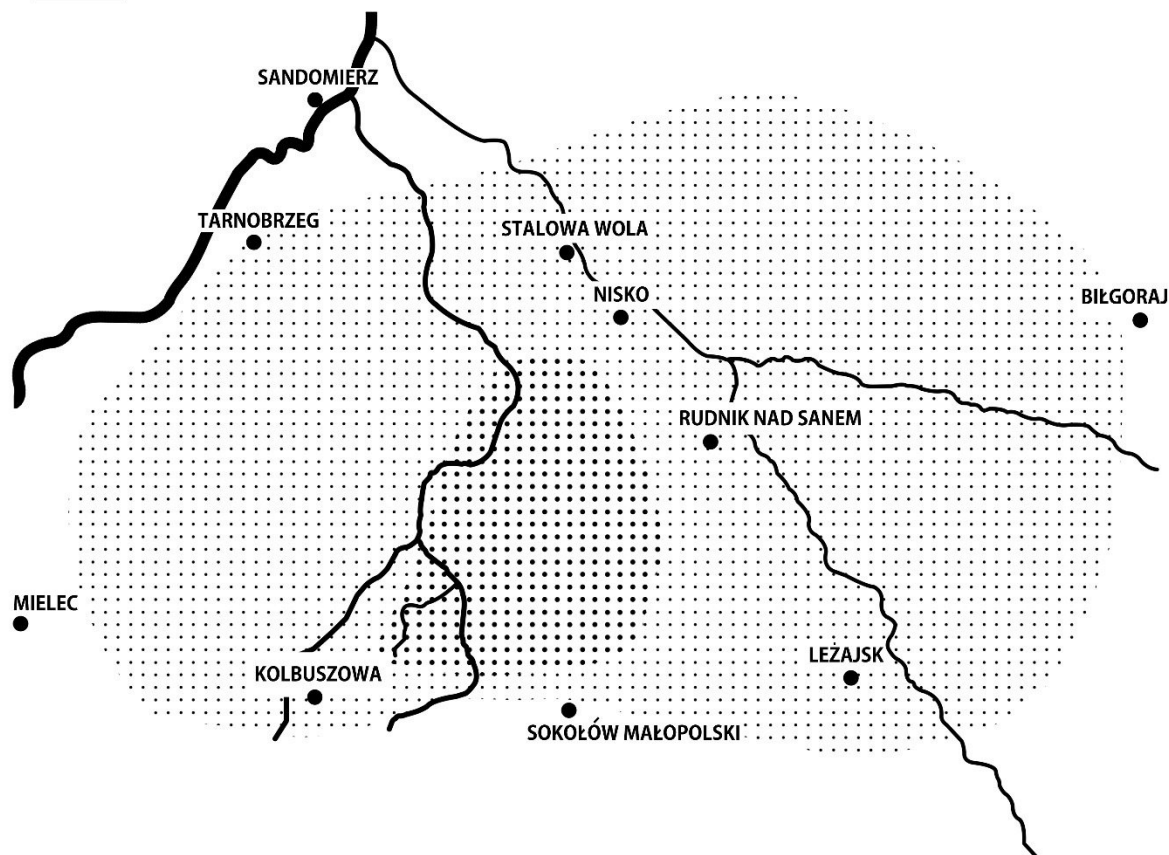
## ZASIĘG UBIORU LASOWIACKIEGO



zasięg subregionu



pozostałości kultury lasowiackiej zachowane w XX w.





# LASOWIACY – 3 MIKROREGIONY





# LASOWIACY – STRÓJ ODŚWIĘTNY



**OD GRĘBOWA**



**OD KOLBUSZOWEJ**



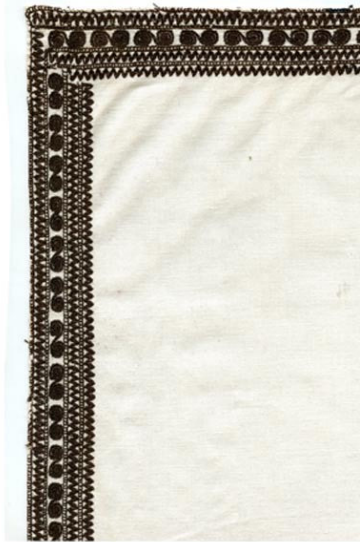
**OD LEŻAJSKA**



# LASOWIACY – STRÓJ ODŚWIĘTNY

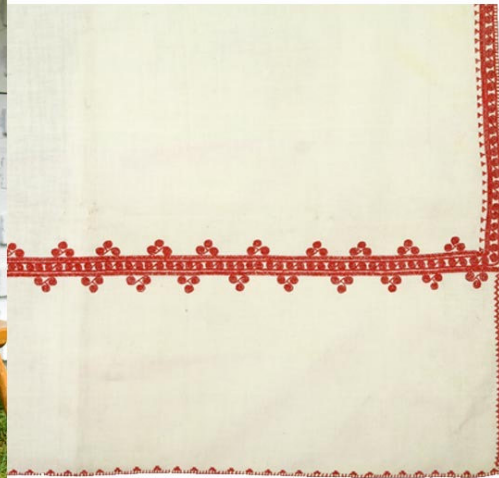


# LASOWIACY – MIKROREGION GRĘBOWSKO-MOKRZYSZOWSKI

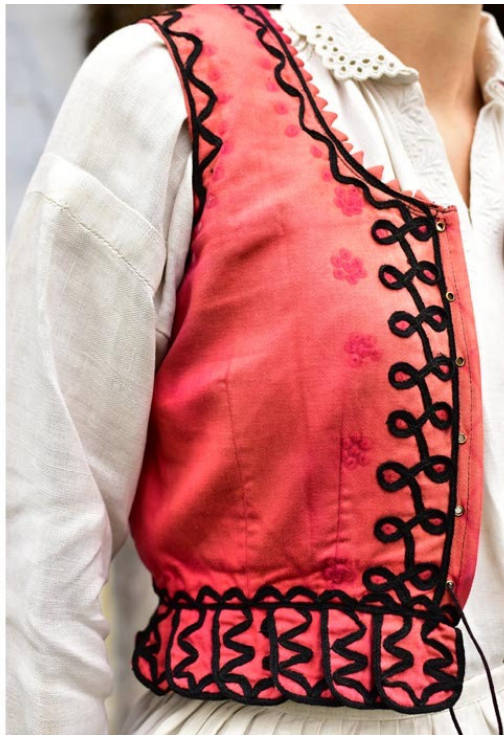




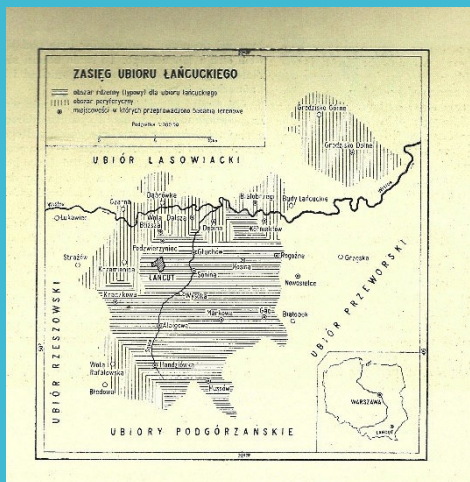
# LASOWIACY – MIKROREGION RANIŻOWSKO-KOLBUSZOWSKI



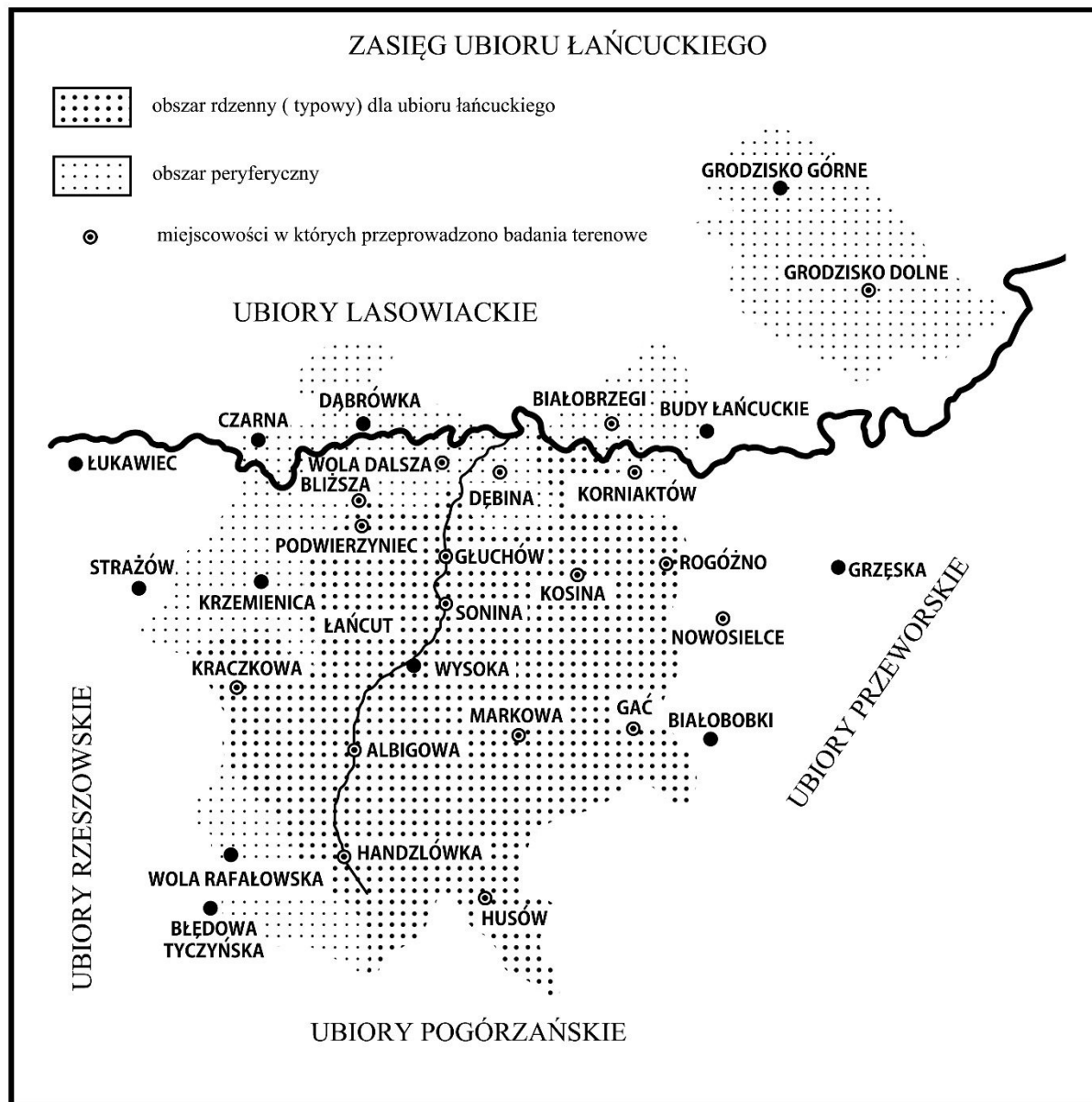
# LASOWIACY – MIKROREGION LEŻAJSKI







# MAPA ZASIĘGU STRÓJ ŁAŃCUCKI



# STRÓJ ŁAŃCUCKI

Grupa osób w strojach  
łańcuckich:  
kobieta w rańtuchu  
i mężczyzna  
w żupanie

Stroje ze zbiorów  
Muzeum  
Etnograficznego  
im. F. Kotuli w  
Rzeszowie

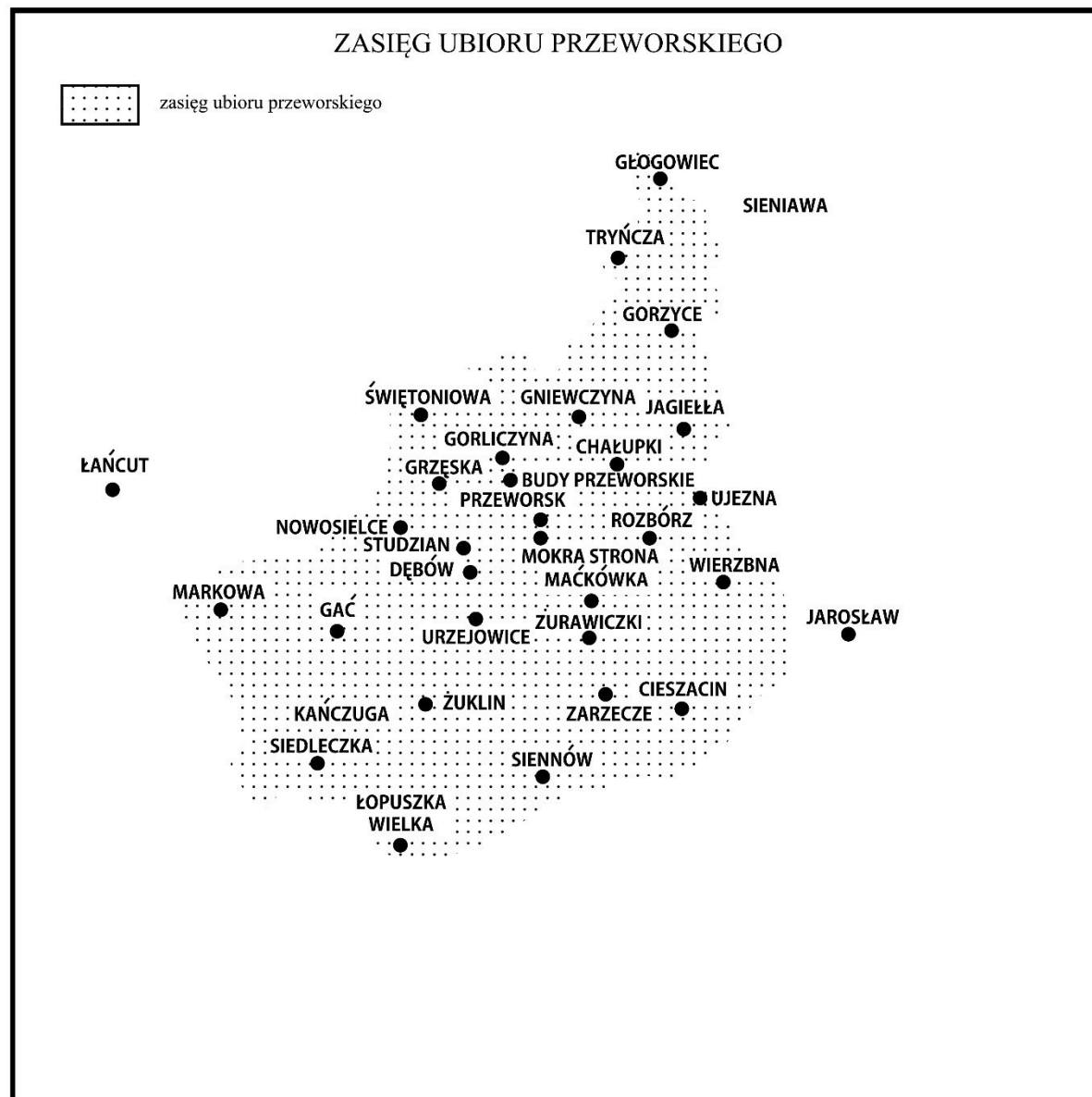
fot G. Stec, 2018





# MAPA ZASIĘGU

## STRÓJ PRZEWORSKI



# STRÓJ PRZEWORSKI

Grupa osób w strojach przeworskich:

Stroje ze zbiorów  
Muzeum  
Etnograficznego  
im. F. Kotuli w  
Rzeszowie

fot G. Stec, 2018





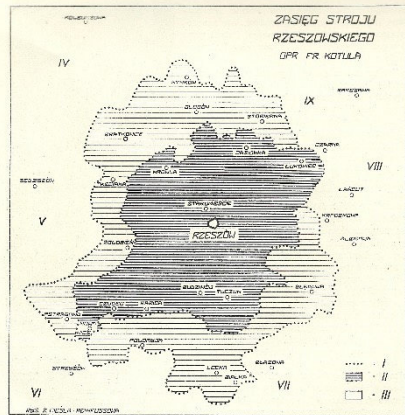
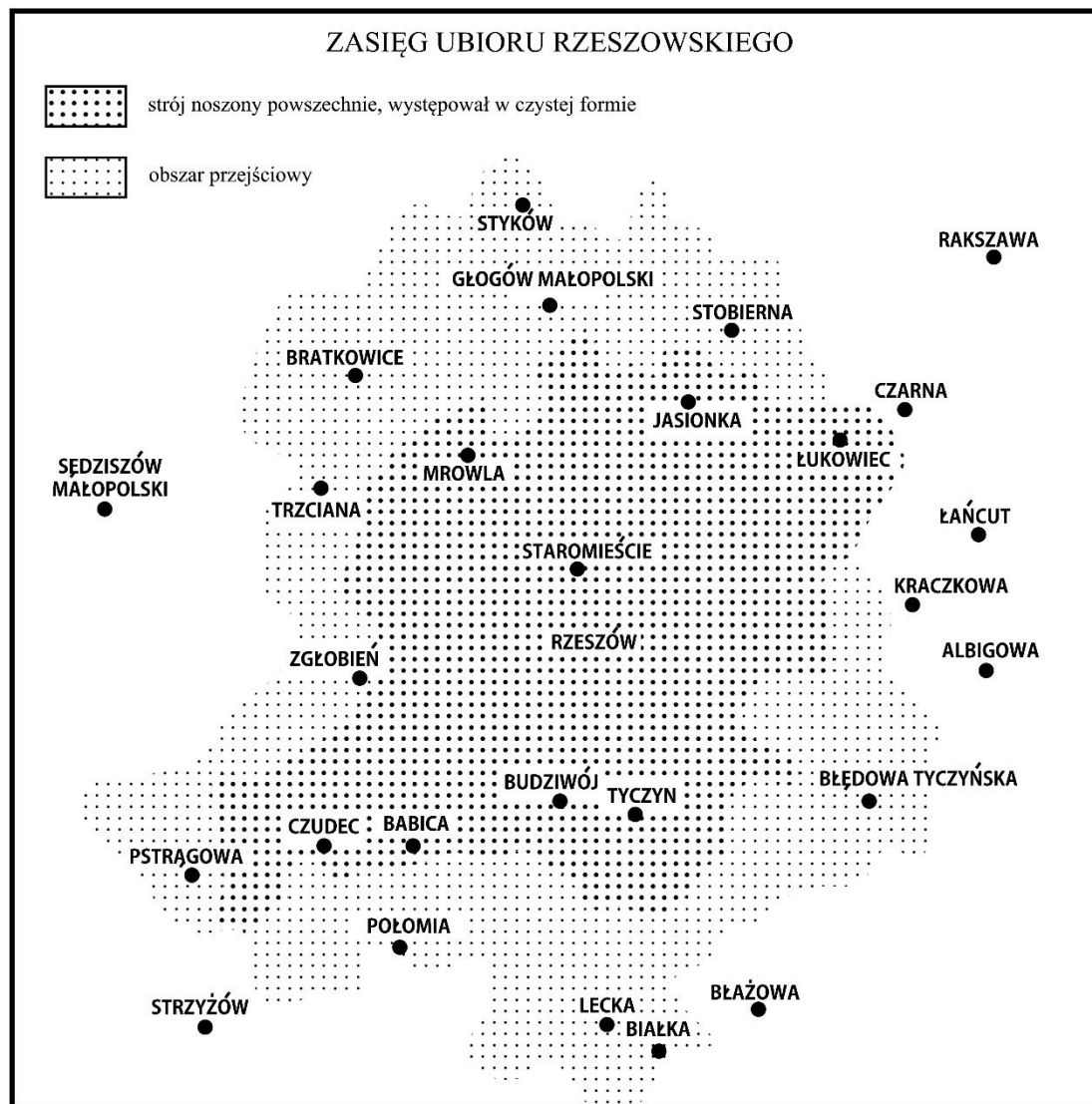


Fig. 6. Mapa zasięgu stroju Rzeszowskiego. Tereny spoko zakreślowane (III) obejmują miejscowości, gdzie strój ten był noszony powszechnie i występował w czystej formie. Liniami kreskowanymi (II) oznaczone są obszary przejściowe, na których strój Rzeszowskiego w zmodyfikowanej lub wzbogaconej formie występował przez sąsiedztwo, zróżnicowanie strójów na terenach sąsiedztwa z Rzeszowskim i w tym samym powstających na formie ujęcia kartograficznego, oznaczone jest w sposób ogólny. Cyfra IV oznacza jest pogranicze między strojami Rzeszowskim i strojem Łukowieckim. V — stroje z okolic Rzeszowa. VI — stroje Pogórza Łąckiego i okolic Łącuta. VII — stroje z okolic Łącuta. VIII — stroje z okolic Łącuta i okolic Łącuta. IX — stroje z okolic Łącuta i okolic Łącuta. Mapa wydana jest w podskali 1:500 000.

# MAPA ZASIĘGU STRÓJ RZESZOWSKI



# RZESZOWIACY

Grupa osób w strojach  
rzeszowskich

Stroje ze zbiorów  
Muzeum  
Etnograficznego  
im. F. Kotuli w  
Rzeszowie

fot G. Stec, 2018





# RZESZOWIACY

Grupa osób w  
strojach  
rzeszowskich

Stroje ze  
zbiorów  
Muzeum  
Etnograficzne  
go  
im. F. Kotuli w  
Rzeszowie

fot G. Stec,  
2018





# RZESZOWIACY

Mężczyźni  
w strojach  
rzeszowskich

Stroje ze zbiorów  
Muzeum  
Etnograficznego  
im. F. Kotuli  
w Rzeszowie

fot G. Stec, 2018





# RZESZOWIACY

Kobiety  
w strojach  
rzeszowskich

Stroje ze zbiorów  
Muzeum  
Etnograficznego  
im. F. Kotuli  
w Rzeszowie

fot G. Stec, 2018





# STRÓJ GRODZISKI

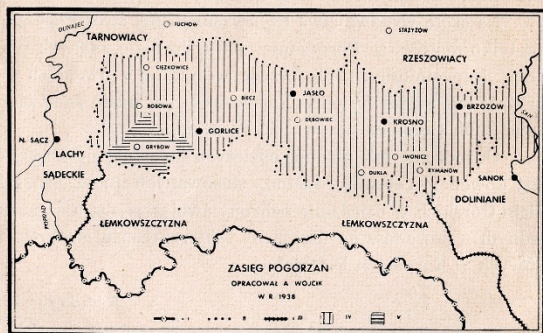
Kobiety w stroju  
grodziskim

Stroje ze zbiorów  
Muzeum  
Etnograficznego  
im. F. Kotuli w  
Rzeszowie

fot G. Stec, 2018







Ryc. 1. Mapa zasięgu Pogórze, I = granica Państwa, II = granica Pogórze, III = wschodnia i zachodnia granica Lemkowszczyzny (wedł. R. Reinfussa), IV = zasięg stroju Pogórze, V = obszar, na którym występują w stroju wpływy lemkońskie.

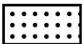
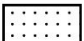
6

[6]

## MAPA ZASIĘGU

## STRÓJ POGÓRZAŃSKI

### ZASIĘG UBIORU POGÓRZAN

-  zasięg stroju Pogórze
-  obszar na którym występują w stroju wpływy lemkońskie



# POGÓRZANIE

Grupa osób w  
strojach  
pogórzańskich

Stroje ze zbiorów  
Muzeum  
Etnograficznego im.  
F. Kotuli w  
Rzeszowie

fot G. Stec,  
Gwoźnica 2018





## STRÓJ POGÓRZANIE

### CECHY

- charakter przejściowy, elementy ubiorów góralskich (wełniane białe spodnie, kierpce) z ubiorem typowo nizinnym (biała męska płótnianka, czapka "magierka,,)
- element wspólny biała sukmana tzw. "cuwa,,
- błękitny spencer - bluzka nieco dłuższa od kamizelki z czerwonymi wyłogami na kołnierzu
- wpływy elementów góralskich, węgierskich oraz słowackich
- spódnice (fartuchy, farbówki, wybijanki, tybetówki)
- płócienna, batystowa lub wełniana zapaska
- duża chusta zarzucana na ramiona

# POGÓRZANIE

Kobiety w strojach z  
okolic Krosna

Stroje ze zbiorów

Muzeum  
Etnograficznego  
im. F. Kotuli w  
Rzeszowie

fot. G. Stec  
Rzeszów 2023





# ŁEMKOWIE



ze zbiorów

Muzeum Etnograficznego  
im. F. Kotuli  
w Rzeszowie





# ŁEMKOWIE

Fotografie  
ze zbiorów

Muzeum  
Etnograficznego  
im. F. Kotuli  
w Rzeszowie





# BOJKOWIE

Bojkowskie kobiety  
z Wetliny,  
fot. R. Reinfuss,  
1936,  
ze zbiorów  
Muzeum  
Budownictwa  
Ludowego  
w Sanoku



Ekspozycja stroju  
Bojkowskiego  
w Muzeum Bojków  
w Myczkowie,  
fot. H. Urbańczyk,  
2020



# BOJKOWIE

Współczesna  
rekonstrukcja  
Bojkowskiego  
wesela,  
przygotowanie  
korowaja,  
fot. Sonia  
Plakidyuk,  
2019





# DOLINIANIE

Fotografia nr 29



Strój dziecka i kobiety. Wystawa strojów w Muzeum Budownictwa Ludowego w Sanoku.  
Foto. M. Krowiak

Fotografia nr 30



Strój męski. Wystawa strojów w Muzeum Budownictwa Ludowego w Sanoku. Foto M.  
Krowiak

# WSPÓŁCZESNOŚĆ

- Folkloryzm - odtwarzanie strojów ludowych – Kostiumy
- Rekonstrukcja stroju świątecznego mieszkańców wsi
- Obecnie w kilku regionach zakładane na różne ważne uroczystości
- Cele estradowe
- Zanik: początek XX wieku, po II wojnie światowej ubiory fabryczne: praktyczność i niższy koszt
- Przyczyny: Ogólne przemiany społeczno-gospodarcze i polityczne



# POPEŁNIANE BŁĘDY

## ODTWARZANIE

## NOSZENIE

- Wprowadzanie zmian i uproszczeń (zmiana fasonu, sposobu zdobienia czy przyjętej kolorystyki)
- Zmiana kroju stroju (skracanie spódnic, fartuchów, niewłaściwa szerokość)
- Niewłaściwy dobór tkanin i pasmanterii (zamienniki materiałów samodziałowych)
- Niepoprawne odtwarzanie haftów (ściegi, motywy, kolory, haft maszynowy)
- Wprowadzanie nowych elementów (np. biała bluzka, białe chusteczki, torebeczki)
- Ujednolicenie strojów (kolorystyka materiałów, wzory haftów, dodatki pasmanteryjne)
- Strój a wiek „nosiciela” (dziecko, panienska, mężatka, osoba starsza) np. gorset tylko dla młodych kobiet



ŹRÓDŁO:  
FACEBOOK  
Dostęp z dnia  
06.11.2023





ŹRÓDŁO: FACEBOOK  
Dostęp z dnia 06.11.2023





[www.muzeumetnograficzne.rzeszow.pl](http://www.muzeumetnograficzne.rzeszow.pl)



ubioryludowe.muzeumetnograficzne.rzeszow.pl

Strona internetowa do wystawy  
"Ubiory Ludowe w Rzeszowskiem"



### Ubiory Ludowe w Rzeszowskiem

Muzeum Etnograficzne im.  
Franciszka Kotula w Rzeszowie

- Ubiór codzienny
- Ubiór od święta
- Nakrycia głowy
- Obuwie
- Biżuteria i dodatki
- Szarece
- Zdobnictwo
- Strój ślubny
- Słowniczek abc ...

### Zdobnictwo



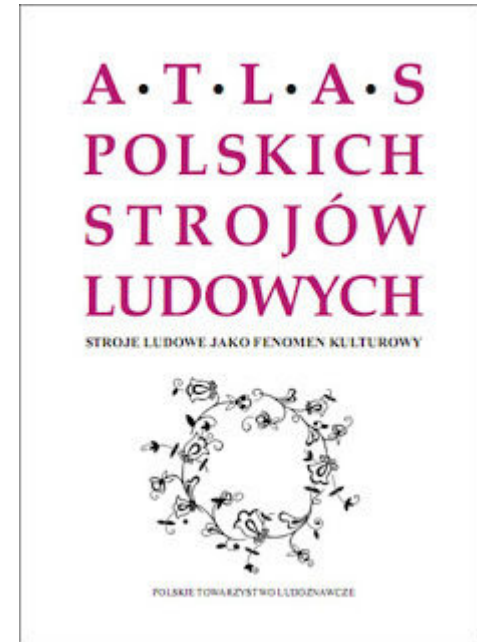
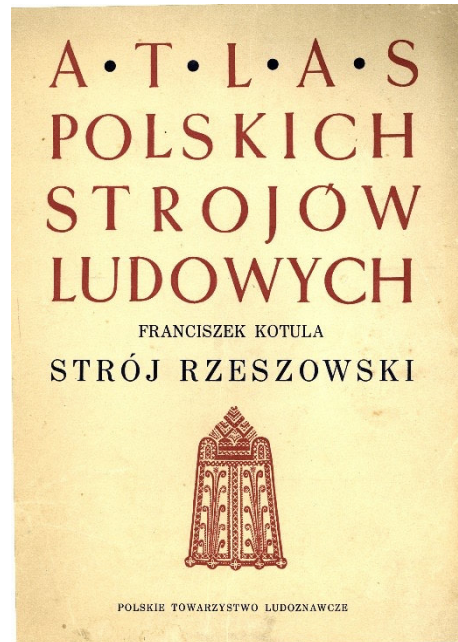
Poszagalno haft w odziewy ludowej spełniał funkcję nie tylko zdobniczą, ale i użytkową. Wzmocniał on bowiem szwy i brzozy ubioru, jednocześnie bogate wyznaczał wyjątkowość i zaawansowanie właściciela.

Do wykonywania haftów w XIX i XX w., na terenach przez nas omawianych wykorzystywano ściąg: przez igłą, nitkową, ludzkiego, sznurczek, ściąg różnorodny gąsienicowy, krzyżki śpiące, ściąg zakopalski, atłasok prosty i składowy, walcerek, atłaski wyprostowane i wygięte oraz haft czerstowski. Wśród spotykanych wzorów widoczne są elementy roślinne, a także wpływy sztuki malarstwa i sztuki ludowej oraz sztuki liturgicznej. Haftowano różni bielizną, jesionkami i kawałkami oraz koralikami i rekłami.

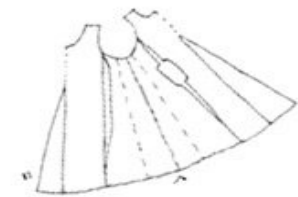
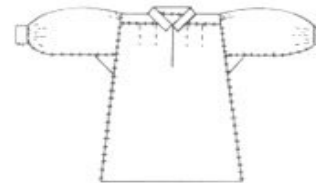
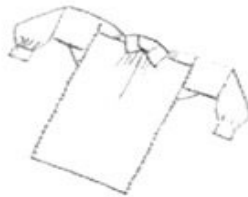


<https://ubioryludowe.muzeumetnograficzne.rzeszow.pl/>

<http://cyfrowaetnografia.pl>



A.T.L.A.S.  
POLSKICH  
STROJÓW  
LUDOWYCH



Kontynuacja prac wydawniczych, przeprowadzenie badań terenowych i kwerend źródełowych oraz cyfryzacja materiałów źródłowych i udostępnienie ich w Internecie



38

galerii strojów



Strój biłgorajski



Strój biskupiański



Strój bytomski



Strój cieszyński



Strój dolnośląski



Strój drobnoszlachecki



Strój gabińskiego-sannicki



Strój hrubieszowski



Strój huculski



Strój jamieński



Strój kurpiowski z Puszczy Zielonej



Strój lasowiański



Strój orawski



Strój piotrkowski



Strój sieradzki



Strój świętokrzyski

*Czy wiesz, że...*

← →

W większości regionów Polski to mężczyźni jako pierwsi zaprzestali noszenia tradycyjnych strojów, zastępując je gotową odzieżą fabryczną, zgodną z ogólnie panującą modą. Kobiety okazały się w tym przypadku większymi tradycjonalistkami. Czas zaniku męskiego stroju ludowego to w większości przypadków przełom XIX i XX w., natomiast niektóre elementy tradycyjnych strojów kobiecych były przywdziewane jeszcze w połowie XX w.



Strój kołbielski



Strój lubuski



Strój podlaski-nadbużański



Strój wrocławski



Strój krakowiaków Zachodnich



Strój łaniewski



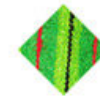
Strój przeworski



Strój wrocławski



Strój krzeczowski



Strój łęczycki



Strój pyrzycki



Strój zamojski



Strój kujawski



Strój łowicki



Strój radomski z okolic Ilży



Strój kurpiowski z Puszczy Białej



Strój opoczyński



Strój rzeszowski

<https://strojeludowe.net/>

„Polskie stroje  
ludowe” cz. I-III

Elżbieta Piskorz-  
Branekova

WYDAWNICTWO  
MUZA





# Stroje ludowe Polsce



- 1 kaszubski
- 2 warmiński
- 3 kurpiowski Puszczy Zielonej
- 4 kurpiowski Puszczy Białej
- 5 łowicki
- 6 opoczyński
- 7 sieradzki
- 8 kujawski
- 9 biskupiński
- 10 szamotuński
- 11 lubuski
- 12 podlaski
- 13 biłgorajski
- 14 krzeczonowski
- 15 Krakowiacy Zachodni
- 16 Krakowiacy Wschodni
- 17 rzeszowski
- 18 żywiecki
- 19 Lachowie Sądecki
- 20 dolnośląski
- 21 bytomski
- 22 cieszyński
- 23 Górale Beskidu Śląskiego
- 24 orawski
- 25 podhalański







## Literatura

- Brzezińska A., Tymochowicz M., red., Stroje ludowe jako fenomen kulturowy, Wrocław 2013
- Baziech B., Badania nad odzieżą i strojem ludowym w Polsce, "Lud" t.78, 1995
- Hermanowicz-Nowak K., Stan badań nad strojem ludowym w Polsce (próba oceny dotychczasowych osiągnięć), "Konteksty. Polska Sztuka Ludowa" nr1, 1977
- Kotula F., Poszukiwanie metryk dla stroju ludowego, Rzeszów 1954

## BIBLIOGRAFIA

Największy wkład zbadanie i opisanie stroju ludowego Rzeszowa i okolic mieli: Franciszek Kotuła, Teresa Szetela-Zauchta, Anna Targońska i Krzysztof Ruszel. Dzięki materiałom zebranych w terenie, zdeponowanych w Archiwum Muzeum Etnograficznego im. F. Kotuły w Rzeszowie oraz stopniowemu uzupełnianiu kolekcji stroju ludowego wymienione niżej publikacje:

### **Franciszek Kotuła:**

1951 *Strój rzeszowski*, [w:] Atlas Polskich Strojów Ludowych, cz. V, Małopolska,

Z. 13, Lublin;

1952 *Z badań nad strojem ludowym Rzeszowiaków* [w:] Polska Sztuka Ludowa, nr 4-5, s. 212-226

1952 *Tkactwo i hafciarstwo rzeszowskie*. [w:] Nowiny Tygodnia, nr 3 s.3.

1953 *Pochodzenie stroju Rzeszowiaków*. [w:] Nowiny Tygodnia nr 49 s. 1.

1952 *Stroje ludowe w województwie rzeszowskim*. [w:] Nowiny Tygodnia nr 51 s. 3.

1954 *Łańcucki ośrodek tkacki w XVII i XVIII w.*, [w:] Kwartalnik Historii Kultury Materialnej, nr 4 s. 664—675, 828—830, sum. 837—839

1954 *Poszukiwanie metryk dla stroju ludowego*, Rzeszów;

1955 *Strój łańcucki*, [w:] Atlas Polskich Strojów Ludowych, cz. V, Małopolska, Z. 5, Wrocław;

1956 *O szacunek dla stroju ludowego*, [w:] Życie Kulturalne Ziemi Rzeszowskiej r. 2:

nr 3 s. 9

1958 *O polską kostiumologię ludową*. Na marginesie książki Janiny Przeworskiej „Ubiory ludowe”. [w:] Rocznik Województwa Rzeszowskiego r. 1: 1958 nr 2 s. 77—83.

1958 *Wielniane spódnice i owce*. (O Harcie - wsi tkackiej). [w:] Nowiny Rzeszowskie nr 60 s. 4.

1959 *Rańtuchy. Element kultury ludowej w wyposażeniu kościołów*, [w:] Nasza Przeszłość, T. X, Kraków, s. 377-390

1961 *Leżajska pannificyna klasztorna w XVII w. i sukiennictwo okoliczne*. Współautor Józef Burszta, [w:] Studia z dziejów rzemiosła i przemysłu, t. 1: s. 169—209.

1968 *To strój, a nie mundur!*, Widnokrąg, nr 27, s.6

1968 *Czyja decyzja? (fałszywe elementy w stroju lasowiackim)*. [w:] Widnokrąg nr 39 s. 6.

1970 *Górsety ludowe XVIII-XX w. z terenu woj. rzeszowskiego*, Rzeszów,

1974 *Aksesoria wojskowo-oficjalne i "indywidualne"*. Kolekcjoner Polski — Dodatek do Kuriera Polskiego, nr 9 s. 1

### **Teresa Szetela:**

1965 Katalog wystawy stałej „*Stroje ludowe*”, Rzeszów;

1966 Katalog wystawy „*Stroje ludowe województwa rzeszowskiego*”, Przemysł;

1968 *Strój ludowy w ośrodku mokrzeszowsko-grębowskim*, [w:] „Prace i materiały z badań etnograficznych”, Rzeszów;

1971 *Katany ludowe w zbiorach Muzeum w Rzeszowie*, Rzeszów;



## BIBLIOGRAFIA

### **Krzysztof Ruszel**

- 1975 *Sztuka ludowa woj. rzeszowskiego*, Rzeszów;  
1994 *Lasowiacy. Materiały do monografii etnograficznej*, Rzeszów;  
2004 *Leksykon kultury ludowej w Rzeszowskiem*, Rzeszów

### **Anna Targońska,**

- 1975 *Haft ludowy i koronka woj. Rzeszowskiego*, Rzeszów;  
1979 *Stroje ludowe Polski południowo-wschodniej*, Koszalin;  
1985 *Wzornik rzeszowskich haftów ludowych*, Rzeszów;  
1988 *Moda chłopska w okolicy Rzeszowa w pocz. XX w. katalog wystawy*, Rzeszów;  
1992 *Strój ludowy jako wyznacznik regionu*, [w:] Rzeszowskie. Z dziejów miasta i regionu. Zeszyty naukowe Muzeum Okręgowego w Rzeszowie, nr 1, Rzeszów;  
2001 *Stroje weselne w Małopolsce środkowej w procesie zmian* [w:] Wesele. Obrzędowość weselna w Rzeszowskiem- tradycja i współczesność, pod red. K. Ruszla, Rzeszów;

### **Judyta Sos**

- 2010 *Ubiory ludowe w Rzeszowskiem*, Płyta CD, Rzeszów;  
2010 *Prezentacja księgi cechowej tkaczy z Dębowca, znajdującej się w depozycie Muzeum Etnograficznego im. F. Kotuli w Rzeszowie*, [w:] Tradycje tkackie pogranicza polsko słowackiego. Materiały z konferencji naukowej, Krosno, listopad 2010, Krosno;  
2011 *Katalog wystawy „Nie tylko ozdoba. Z biżuterią przez wieki”*, Rzeszów;  
2018 *Katalog wystawy „Na co dzień i od święta”*, Rzeszów

### **Bartłomiej Jankiewicz**

- 2019 *Wzornik rzeszowski. Haft czerwono-niebieski*, Rzeszów;  
2020 *Wzornik rzeszowski. Haft czerwono-niebieski. Teczka II*, Rzeszów;  
2021 *Wzornik rzeszowski. Haft biały*, Rzeszów;  
2022 *Wzornik lasowiacki. Hafty z okolic Kolbuszowej*, Rzeszów;  
2023 *Wzornik lasowiacki. Hafty z okolic Leżajska*, Rzeszów

### **Katarzyna Ignas**

- 2017 *Ludowe stroje przeworskie - przeszłość i przyszłość*, Przeworsk;  
2021 *Wzornik przeworski*, Przeworsk

### **Alicja Haszczak**

- 2012 *Tańce rzeszowskie*, Rzeszów;  
2021 *Tańce przeworskie*, Rzeszów

### **Karczmarszewski Andrzej**

- 2014 *Świat Bojków. Etnograficzna podróż po Bojkowszczyźnie*, Rzeszów;  
2014 *Świat Łemków. Etnograficzna podróż po Łemkowszczyźnie*, Rzeszów

### **Roman Reinfuss, Zbigniew Libera, Hubert Ossadnik**

- 2015 *Karpacki świat Bojków i Łemków. Roman Reinfuss. Fotografie*, wyd. BOSZ

# DZIĘKUJĘ ZA UWAGĘ

Elżbieta Dudek-Młynarska

Muzeum Etnograficzne im. F. Kotuli w Rzeszowie

E-MAIL: [edudek-mlynarska@muzeum.rzeszow.pl](mailto:edudek-mlynarska@muzeum.rzeszow.pl)

Zamieszczone w prezentacji fotografie archiwalne i mapy pochodzą z Archiwum Muzeum Etnograficznego w Rzeszowie

