



# NARODOWY INSTYTUT KULTURY I DZIEDZICTWA WSI

zaprasza na

## Szkolenia internetowe dla KGW – wykłady etnograficzne

Województwo warmińsko-mazurskie:  
Specyfika kultury ludowej  
Strój ludowy

Anna Czachorowska



Organizator



Institucja finansowana przez:





**Uwarunkowania geograficzne** - obszar województwa został ukształtowany przez lodowiec i wypływające z niego wody, cały pokryty jest dużą liczbą jezior o różnych kształtach i wielkościach.

Mniejsze krainy geograficzne:

- **Warmia** to np. Równina Ornecka, Pojezierze Olsztyńskie
- **Mazury** dzielą się na Zachodnie, Środkowe i Wschodnie
  - **Zachodnie:** Wzgórza Dylewskie, płd. część Pojezierza Olsztyńskiego (okolice Miłomłyna, Ostródy, Olsztynka, Nidzicy, Pasymia)
  - **Środkowe:** Równina Mazurska, Pojezierze Mrągowskie i Kraina Wielkich Jezior Mazurskich
  - **Wschodnie:** Pojezierze Ełckie, Wzgórza Szeskie i Krainę Węgorapy

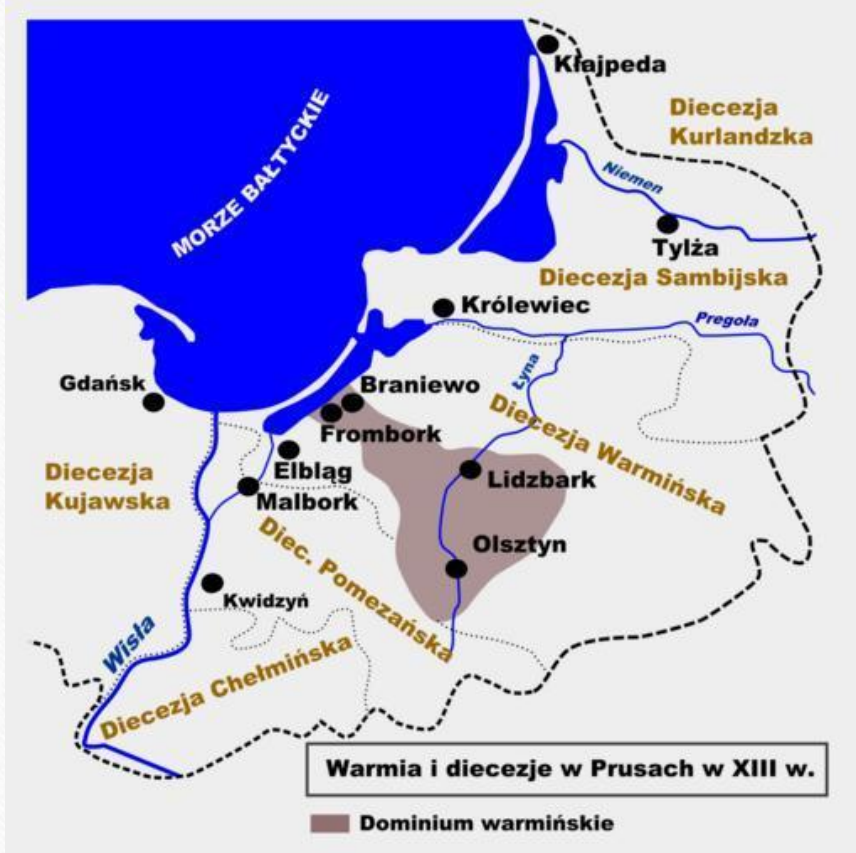
## Województwo warmińsko- mazurskie

- Warmia
- Mazury
- Powiśle
- Ziemia Lubawska



Krainy historyczne województwa warmińsko-mazurskiego

Mapa za Warmiacy i Mazurzy. Życie codzienne ludności wiejskiej w I połowie XIX wieku, red. Bogumił Kuźniewski, Olsztynek 2002.



[https://muzeon.pl/sejmik-warmii-i-mazur-upamietnil-770-rocznice-utworzenia-dominium-warmińskiego/grafika:](https://muzeon.pl/sejmik-warmii-i-mazur-upamietnil-770-rocznice-utworzenia-dominium-warmińskiego/grafika)  
[commons.wikimedia.org](https://commons.wikimedia.org), CC 0

## Warmia:

- podział na Warmię i Mazury jest związany z działalnością Zakonu Szpitala Najświętszej Marii Panny Domu Niemieckiego (zakonu krzyżackiego)
- zakon podbił ziemie należące do pogańskich **Prusów** i stworzył na nich organizację kościelną
- w **1243** r. powstały 4 diecezje: chełmińska, pomezkańska, warmińska, sambijska
- dominium warmińskie stanowiło 1/3 diecezji warmińskiej i było pod bezpośrednim zarządem biskupa (od 1375 r. z ostatecznie wytyczonymi granicami)

## Warmia:

- nazwa pochodzi od pruskiego plemienia **Warmów**
- stolicą Lidzbark Warmiński - siedziba biskupów
- od **1466 r.** po wojnie trzynastoletniej Warmia znalazła się pod rządami króla Polskiego
- w **1525 r.** (po sekularyzacji zakonu krzyżackiego) biskupstwo ograniczono do obszaru dominium
- w wyniku I rozbioru Polski (**1772 r.**) weszła w skład państwa pruskiego

## Mazury:

- kraina pierwotnie zamieszkała przez Prusów
- w XIII w. powstało tu państwo zakonne
- w **1525** roku uległo sekularyzacji - ziemie te przeszły na protestantyzm
- **1525-1701** stanowiły część Prus Książęcych, początkowo związane z królem Polski
- **1657** znalazły się pod władaniem Brandenburgii i wraz z nią stanowiły trzon państwa niemieckiego – Prus



Krainy geograficzne Mazur

Mapa za Warmiacy i Mazurzy. Życie codzienne ludności wiejskiej w I połowie XIX wieku, red. Bogumił Kuźniewski, Olsztynek 2002.

## Mazury c.d.:

- od **1701** roku były to Prusy Wschodnie do których po I rozbiorze (**1772 r.**) dołączono Warmię
- Ostpreussen (Prusy Wschodnie) były częścią najpierw Królestwa Prus a potem zjednoczonego państwa niemieckiego do II wojny światowej
- po I wojnie światowej miał miejsce plebiscyt, który objął prowincję (Warmię, Mazury i Powiśle) (97,8 % głosów za Prusami)
- mimo przynależności państwowej w strukturze etnicznej tych terenów widoczny był element etnicznie polski od XIV do XVII wieku obszar ten zasiedlany był przez chłopów i drobną szlachtę głównie z Mazowsza
- nazwa Mazury pojawiła się w XIX w. w dokumentach administracji pruskiej



## Powiśle

- region geograficzno-etnograficzny w dolnym biegu Wisły na jej wschodnim brzegu
- od południa graniczy z ziemią chełmińską i lubawską, od wschodu z Mazurami, od północnego-wschodu z Warmią oraz z Żuławami na północy. Granicę północną wyznacza Zalew Wiślany, natomiast zachodnią Wisła oraz Nogat
- obecnie jest podzielony między województwo pomorskie i warmińsko-mazurskie (obszar pruskiej krainy nazywanej Oberland – Prusy Górne)

## Warmia i Mazury po II wojnie światowej

---

- w wyniku działań wojennych i zmianie przynależności państwowej na Warmii i Mazurach doszło do niemal całkowitej wymiany ludności - 1945 r.
- Warmiacy, Mazurzy i Niemcy niemal całkowicie opuścili te tereny
- spis powszechny z 2011 r. – ok. 6000 Mazurów i ok. 4000 Warmiaków (przed wojną liczbę Mazurów szacuje się na 350-500 tys. natomiast w 1945 r. na ok. 120 tys.)

## Grupy narodowościowe i etniczne przybyłe na Warmię i Mazury po 1945 r.:

- **przesiedleńcy** (osadnicy) głównie z Polski centralnej: mieszkańcy województwa warszawskiego – w większości ludność kurpiowska (ok. 200 tys. osób) oraz z województwa białostockiego, a także z województwa lubelskiego, rzeszowskiego i innych województw (ok. 46% mieszkańców w 1950 r.)
- **wysiedleńcy z Kresów Wschodnich II RP** głównie z terenów Wileńszczyzny i Wołynia (143 tys. ok 26% w 1950 r.)
- **Ukraińcy** wysiedleni przymusowo w 1947 r. w ramach Akcji „Wisła” (prawie 55 tys. 7,5 procent ogółu mieszkańców) w tym Łemkowie i Bojkowie

## Ziemia Lubawska

- kraina historyczna leżąca w południowo-zachodniej części województwa warmińsko-mazurskiego, związana z ziemią Sasinów a następnie od XIII wieku z ziemią chełmińską jako ziemia biskupia
- na mocy pokoju toruńskiego 1466 włączona została do Polski jako część Prus Królewskich
- po pierwszym rozbiórze znalazła się w granicach Prus
- w latach 1807-1815 stanowiła część Księstwa Warszawskiego
- po 1920 r po odzyskaniu niepodległości znalazła się w granicach II Rzeczypospolitej
- - w latach II wojny światowej pod okupacją niemiecką

# Warmia i Mazury

---

Kultura ludowa



Kultura ludowa – ogólna specyfika:

- **różnice** wynikające m.in. z odmiennej historii i wyznania między katolicką Warmią a protestanckimi Mazurami
- **podobieństwa** kultura ludowa obu regionów posiada wspólne cechy w warstwie m.in. obyczaju, stroju, budownictwa, wyposażenia wnętrz itp.



## Warmiacy

- ludność etniczna zamieszkująca Warmię
- charakteryzowała się wyznaniem katolickim

---

- **niemieccy** – zamieszkujący północ Warmii
- **polscy** - zamieszkujący południową część regionu (powiat olsztyński i reszelski)
- tych drugich cechowała gwara warmińska – część dialektu mazowieckiego, powszechna na wsi mimo germanizacji



Warmianki w drodze do kościoła, 1942 r.  
zbiory Biblioteki Muzeum Warmii i Mazur

## Strój ludowy

---

– noszony na wsi do  
poł. XIX wieku,  
zrekonstruowany w wieku  
XX



Para gospodarzy w strojach odświętnych  
za Franciszek .A. Klonowski, *Strój warmiński*, Wrocław  
1960, *Atlas Polskich Strojów Ludowych*, cz. 1, z. 3.



**Czepiec warmiński** – nakrycie głowy mężatek, najbardziej charakterystyczny element stroju warmińskiego



czepce warmińskie ze zbiorów  
Muzeum Warmii i Mazur

## Religijność ludowa

### kapliczki przydrożne

- charakterystyczny dla katolickiej Warmii element małej architektury sakralnej (ok. 1400)
- stanowiły przejaw manifestowania katolickiej religijności, która wyraźnie oddzielała Warmię od otaczających ją Mazur
- rzeźby w kapliczkach przedstawiają postacie świętych otaczanych szczególnym kultem



Warmińska rzeźba ludowa z kapliczek przydrożnych, zbiory Muzeum Warmii i Mazur

## Przejawy kultu religijnego w przestrzeni prywatnej

- chałupa warmińska była mieszkaniem wielopokoleniowym
- życie mieszkańców koncentrowało się w dużej izbie, która pełniła funkcje sypialne i reprezentacyjne
- w izbie tej występował tzw. „święty ką” i obrazki o tematyce religijnej



Obrazek o tematyce religijnej,  
zbiory Muzeum Warmii i Mazur

## Odpusty, łosiery

- w licznych kościołach odbywały się odpusty
- na odpust podążały pielgrzymki zwane po warmińsku **łosierami**
- istniał też zwyczaj palenia **łosierek** – małych świeczek zapalanych w kościele w określonej intencji



## **Kiermasy**

- spotkania towarzyskie, uroczystość domowa związana ściśle z łośierami i odpustami. Uczestnicy odpustu, po uroczystościach kościelnych, rozchodzili się do rodziny lub przyjaciół na ucztę zwaną **kieramsem**

Na gody – to choć łubogi,  
na Zielgonoc to jeka moc,  
na Świątki – to dobre i łotrąbki,  
ale na kiermas – to dawaj, co  
tylko masz

## **Potrawy:**

- rosół z kluseczkami lub ryżem
- czarnina z podrobami
- liczne mięsa pieczone: gęsi, kaczki, wieprzowina, baranina czasem wołowina
- kuch, czyli placek drożdżowy
- piwo lub wino własnej roboty

## Objawienia maryjne w Gietrzwałdzie

- miały miejsce między 27 czerwca a 16 września 1877
- dwóm dziewczynkom: Justynie Szafrąńskiej i Barbarze Samulowskiej ukazała się Matka Boska
- przemawiała po polsku – w gwarze warmińskiej
- objawienia miały wpływ na ożywienie polskiego ruchu patriotycznego



Oleodruk  
zbiory Muzeum Warmii i Mazur

# Ruch polski na Warmii

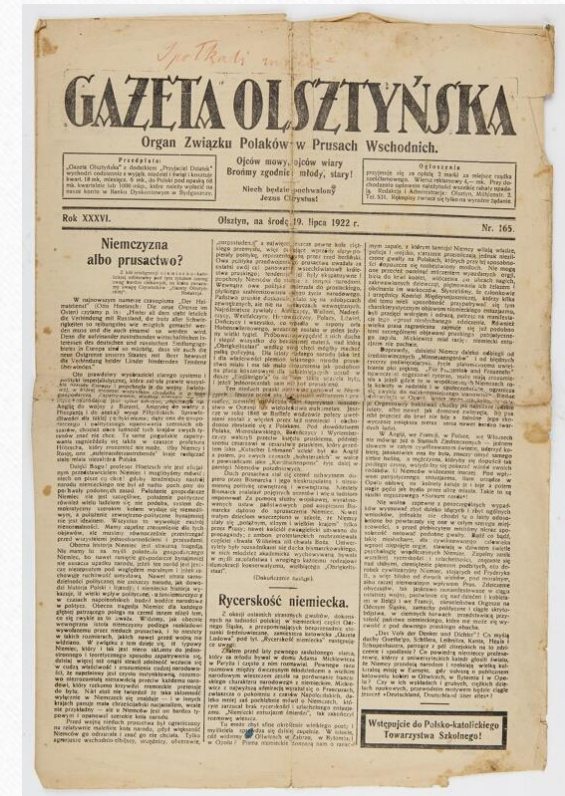
## Rodzina Pięniężnych

## „Gazeta Olsztyńska” 1886-1939



Fotografia Seweryna i Wandy Pięniężnych z dziećmi, 1932 r.  
Zbiory Domu Gazety Olsztyńskiej, Oddziału Muzeum Warmii i Mazur

Zbiory Domu Gazety Olsztyńskiej, Oddziału Muzeum Warmii i Mazur



## Gwara warmińska

- część dialektu mazowieckiego języka polskiego
- charakteryzuje ją to, że „i” („ji”) po spółgłoskach dźwięcznych „b” i „w” brzmi jak „zi” (bierze – *bzierze*, kobieta – *kobzita*, wino – *zino*) a po spółgłoskach bezdźwięcznych „f”, „p” należy wymawiać „i” jako „si” (piwo – *psiuwo*)
- brak tzw. mazurzenia, dzięki czemu jest ona miękka
- występowanie germanizmów (np. fryszyk – śniadanie)
- w 2016 roku wpisana na listę niematerialnego dziedzictwa UNESCO
- Izabela Lewandowska i Edward Cyfus „Elementarz gwary warmińskiej”
  - Wierzenia zwyczaje i obrzędy
  - Cztery pory roku
  - Rodzina, dom i zagroda



## Zwyczaje warmińskie

- chodzenia z szemlem w Boże Narodzenie
- przygotowywanie brei – zupa z mąki, soli, piwa kadykowego lub wina spożywana przez całą rodzinę z jednej miski w Sylwestra
- na Warmii obchodzono Niedzielę Palmową w przeciwieństwie do protestanckich Mazur



Otto Schultz, Szemel, obraz olejny 1959 r.,  
zbiory Muzeum Warmii i Mazur

← Szemel, Woryty, pocz. XX wieku

zbiory Muzeum Warmii i Mazur

# Mazurzy

- ludność zamieszkująca Prusy Wschodnie (szczególnie ich południową część), której przodkowie pochodzący z Mazowsza osiedlili się tu w wyniku kolejnych fal osadniczych
- mówiąca „po mazursku” w języku polskim, ale również po niemiecku
- głównie wyznania protestanckiego (ewangelicko-augsburskiego)
- przeważnie ludność wiejska



## Religijność Mazurów

- małe religijne wspólnoty, w których główną rolę odgrywał pastor wraz ze swoją żoną
- dobra znajomość Pisma Świętego oraz pieśni i katechizmów
- liczne wpływy pobożności katolickiej w związku sąsiedztwem Warmii i ostrożnym wprowadzaniem protestantyzmu, co przejawiało się np. udziałem Mazurów w odpustach, święceniu ziół w święto Matki Bożej Zielnej



*Kancyonał, to jest Księgi psalmow y pieśni duchownych [...], wydany w Królewcu w 1742 roku przez Jana Henryka Hartunga, Zbiory Biblioteki Muzeum Warmii i Mazur*

## Jutrznia na Gody

- widowisko misteryjne odprawiane w wigilię Bożego Narodzenia, na które składały się pieśni, oracje i dialogi związane z narodzinami Jezusa
- początkowo miało charakter misterium religijnego, potem przekształciło się w rodzaj teatru ludowego
- organizowane przez nauczyciela lub pastora
- w związku z faktem, że odgrywano je po polsku pod koniec XIX wieku jutrznia zanikła (w związku z germanizacją)
- odtworzona w okresie międzywojennym przez Karola Małłka jako *Jutrznia Mazurska na Gody dla domów, szkół i zborów ewangelickich*.



**Izba mazurska z**  
charakterystycznym  
łóżkiem z *podniebziem* i  
krzyżem

**Izba w chałupie z Gązwy** (powiat mrągowski) w Muzeum  
Budownictwa Ludowego Park Etnograficzny w Olsztynku

za Warmiacy i Mazurzy. Życie codzienne ludności wiejskiej w I  
połowie XIX wieku, red. Bogumił Kuźniewski, Olsztynek 2002.



Kafle mazurskie ze zbiorów  
Muzeum Warmii i Mazur

## Kafle mazurskie:

- piec kaflowy element wyposażenia domu na Mazurach
- świadczył o zamożności i statusie społecznym właściciela
- piece wyróżniały się bogatym zdobnictwem, często prezentowały realia życia wiejskiego
- dominujące barwy to zielona, brązowa i żółta.



## Gwara mazurska

- wywodziła się z języka staropolskiego, który przybył na te tereny wraz z osadnikami z Mazowsza w XIV-XVI wieku
- używana długo jako języka modlitwy (w Ełku i Królewcu drukowane były książki religijne w języku polskim)
- jej cechą jest **mazurzenie** (głoski szumiące przechodzą w syczące np. szopa – sopa, czas – cas, zawsze – zawse)
- miękkie głoski pi, bi fi wymawiane jako wzianek, psiwo
- mi przechodzi najczęściej w ń lub n, np. miasto – niasto
- zaimki z k przechodzą w ch, np. który – chtóry
- czasowniki w czasie przeszłym zakończone są na uł np. zrobiuł
- sporo **germanizmów** szczególnie w XIX i XX wieku
- w 2019 r. wydano pierwszy w powojennej historii „**Słownik mowy mazurskiej**”.

# Podobieństwa kultury ludowej Warmii i Mazur

---

- wybrane przykłady



## Tkactwo ludowe:

- tkaniny do nakrywania łóżek tzw. **płachty** (in. deki) – tkaniny wielonicielnicowe
- **szmaciaki** - chodniki  
wytworzone ze ścinków szmatek  
- mazurskie wyróżniają się motywami dekoracyjnymi: ptakami, kwiatami, zwierzętami
- duży udział w tkactwie ludowym nici bawełnianej



Tkanina bawełniana - płachta, zbiory Muzeum Warmii i Mazur

## Regionalne potrawy:

- **Plince z pomoćką** – chrupiące placki ziemniaczane, a pomoćka – utarty i ugnieciony widelcem twaróg z dodatkiem śmietany i startej cebuli
- **Brukowiec mazurski** – piernik przypominający bruk
- **Fafernuchy** – ciastka stanowiące zagryzkę do piwa
  
- **Marcepan królewiecki** – z dawnych Prus Wschodnich (popularny w cukierniach na terenie obecnej Warmii, Mazur i Powiśla).
- **Klopsy królewieckie** - nieduże klopsiki z mielonego mięsa w sosie zagęszczonym śmietaną

## Wierzenia ludowe na Warmii i Mazurach

- **Kłobuk** zwany in. chobołdem lub latańcem, przeważnie pod postacią ptaka (czarnej kury), przynosił bogactwo ale potrafił też sprowadzać nieszczęście
- **Podziomki** lub **krasnoludki** – małe czerwone robaczki, wchodzące w organizm człowieka, męczące go i niszczące od środka
- **Zmora** – duch przychodzący w nocy męczyć śpiących
- **Topnik** lub **topich** – utożsamiany z osobą, która się utopiła i teraz próbowała wciągnąć do wody innych

## Zwyczaje doroczne na Warmii i Mazurach

– zgodne z rokiem liturgicznym i rytmem przyrody

### Boże Narodzenie – Gody lub godnie święta

- w adwencie zwyczaj przygotowywania wieńca
- zwyczaj stawiania choinki pojawił się ok. 1910 r.
- potrawy mięsne na wieczerzy wigilijnej (pieczona kaczka)
- nie znano zwyczaju dzielenia się opłatkiem
- wróżby matrymonialne w wieczór wigilii Nowego Roku (nie znano wróżb w wigilię św. Andrzeja)
- przygotowywanie **nowolatka** - pieczywa obrzędowego wypiekanego w kształcie zwierząt lub kłosów zboża



Nowolatko, zbiory Muzeum Warmii i Mazur

## Wielkanoc na Warmii i Mazurach

- brak zwyczaju święcenia potraw
- jednobarwne jaja wielkanocne czasem z wydrapaną dekoracją
- zwyczaj kąpieli w poranek wielkanocny
- zwyczaj chodzenia po smaganiu



## Po 1945 r. - wpływy poszczególnych grup na kulturę ludową Warmiaków i Mazurów

- elementy obrzędowe: palmy wileńskie, kurpiowskie
- zwyczaje świąteczne: dzielenie się opłatkiem, postna Wigilia, święcenie pokarmów na Wielkanoc, polewanie się wodą
- pojawienie się tradycyjnych potraw, charakterystycznych dla innych obszarów  
np. dzyndzałki, kołduny, cepeliny, kołacz (kuchnia kresowa), kutia (kuchnia ukraińska, Podkarpacie, Lubelszczyzna ale też kuchnia kresowa)

## Ziemia Lubawska

- strój ludowy – charakterystyczny dla regionu, (zrekonstruowany)
- wyznanie katolickie (co odróżniała Lubowiaków od Mazurów)
- związki etnograficzne ziemi lubawskiej z ziemią chełmińską i dobrzyńską, mimo tego prezentuje ona odrębność kultury ludowej i pewne specyficzne cechy w: gwarze, budownictwie, wierzeniach i zwyczajach

Oskar Kolberg zanotował w 1875 r.

*Na chełmińskim to pszeniczka  
biała jak panińskie liczka ,  
Tam w lubawskim to  
piaszczyste lny włókniste, płótno czyste*

## Ziemia Lubawska – gwara

Ludność polska regionu lubawskiego mówiła dialektem lubawskim (powstał on w wyniku ekspansji w XIII i XIV wieku elementu etnicznie polskiego z ziemi chełmińskiej i części Mazowsza na ziemie zamieszkałe przez Prusów)

Cechy gwary:

- brak mazurzenia
- wymawianie a zamiast o np. barufki (borówki), tracini (trociny), zamiast gęś mówiono gys, a zamiast an wymawiano un np. w wyrazie bocun (bocian)
- zmiękczenie spółgłosek np. ziaba, siare
- końcówka wa



# Bibliografia

---

# Bibliografia

## Historia, stosunki społeczne

- Andrzej Sakson,  
- **Mazurzy – społeczność pogranicza**, Poznań 1990  
- **Stosunki narodowościowe na Warmii i Mazurach 1945-1997**, Poznań 1998
- Anna Szyfer, **Warmiacy – studium tożsamości**, Poznań 1996
- Józef Śliwiński, **Lubawa z dziejów miasta i okolic**, Olsztyn 1982
- **Tożsamość kulturowa społeczeństwa Warmii i Mazur** pod red. Bożeny Domagały i Andrzeja Saksona, Olsztyn 1998

## Etnografia (kultura ludowa, religijność zwyczaje, obyczaje, kuchnia)

- Barczewki Walenty, **Kiermasy na Warmii i inne pisma wybrane**, wydał Władysław Ogrodziński, Olsztyn 1984.
- Chłosta Jan, **Doroczne zwyczaje i obrzędy na Warmii**, Olsztyn 2009.
- Chłosta Jan, **Świętowanie na Warmii w końcu XIX i na początku XX wieku**, [w:] Życie codzienne na dawnych ziemiach pruskich. Obchody rocznicowe i świąteczne, praca zbiorowa pod red. Stanisława Achremczyka, Olsztyn 2004.
- Cyfus Edward, Izabela Lewandowska, **Magiczne wsie południowej Warmii. Przewodnik historyczno-kulturowy**, Olsztyn 2018.
- Cyfus Edward, **Moja Warmia**, Dąbrówno 2012.
- Hochleitner Janusz, **Kuchnia świąteczna na Warmii**, [w:] Życie codzienne na dawnych ziemiach pruskich. Kuchnia dawnych ziem pruskich - tradycja i nowoczesność, red. Tomasz Chrzanowski, Olsztyn 2011, s. 132-148.

- Jankowska-Buttitta M.K., **Niezapomniana kuchnia Warmii i Mazur**, Zakroczym 2007
- **Kultura ludowa Mazurów i Warmiaków**, red. J. Burszta, Wrocław – Warszawa – Kraków – Gdańsk 1976
- **Smak Mazur. Kuchnia dawnych Prus Wschodnich**, wybór Tadeusz Ostojski, opracowanie Rafał Wolski, Dąbrówno 2006.
- Szyfer Anna, **Zwyczaje, obrzędy i wierzenia Mazurów i Warmiaków**, Olsztyn 1968.
- Szyfer Anna, **Tradycyjna astronomia i meteorologia ludowa na Mazurach, Warmii i Kurpiach i jej współczesne przeobrażenia**, Olsztyn 1969.
- Max T. Toepen, **Wierzenia mazurskie**,
- **Warmiacy i Mazurzy. Życie codzienne ludności wiejskiej w I połowie XIX wieku**, red. Bogumił Kuźniewski, Olsztynek 2002.
- Maria Zientara-Malewska, **O Warmio moja miła**, Warszawa 1959.

<https://mojabibliotekamazurska.pl> – strona Oficyny Wydawniczej Retman

<http://leksykonkultury.ceik.eu> – leksykon kultury Warmii i Mazur

<http://borussia.pl> – strona Stowarzyszenia Wspólnota Kulturowa „Borussia”

### Instytucje

Muzeum Warmii i Mazur w Olsztynie oraz Oddział Muzeum Mazurskie w Szczytnie

Muzeum Budownictwa Ludowego – Park Etnograficzny w Olsztynku

Muzeum Kultury Ludowej w Węgorzewie

# Stroje ludowe

---

w województwie warmińsko-mazurskim



Plansza II  
STROJ WARMIŃSKI w XIX wieku

Mal. J. Karolak

## Strój warmiński

- zanik tradycyjnego stroju ludowego w XIX wieku
- na Warmii szybko pojawiły się towary fabryczne (tkaniny, chusty, wstążki) i gotowe elementy dzieży
- dłużej noszony był strój kobiecy niż męski

Ilustracja za Franciszek .A. Klonowski, *Strój warmiński*, Wrocław 1960, *Atlas Polskich Strojów Ludowych*, cz. 1, z. 3.

# Tkaniny



- początkowo używano tkanin samodiałowych tzw. *sobie tkanych*
- przędzę przygotowywano własnoręcznie: lnianą lub wełnianą
- z czasem, na Warmii i na Mazurach już w połowie XIX wieku, pojawiły się w stroju tkaniny fabryczne (np. bawełna)
- samodiałowe tkaniny były różnicowane pod względem gatunku i surowca
- wzory były ściśle związane z rodzajami odzieży



Próbki tkanin ze zbiorów Muzeum Warmii i Mazur





## Strój męski

- nakrycie głowy
- koszula
- kamizelka
- jaka (żakiet lub jupa)
- sukmana
- spodnie – portki lub buksy
- buty

Rysunki Zofii Hermanowicz do książki Teodory Modzelewskiej *Stroje ludowe Warmii i Mazur*, Olsztyn 1958

☉ nakrycie głowy – filcowy **kapelusz** o niskiej główce i szerokim wywiniętym rondem, latem noszono **kapelusze słomkowe**, zimą czapki zwane **kołpakami**

- **koszula** – lniana z cienkiego płótna, o kroju przyramkowym, mały kołnierz zapinany na jeden guzik

- **kamizelka** tzw. **westa** mogła być również z rękawami, szyta z tkaniny wełnianej lub bawełniano-wełnianej, przeważnie jednobarwna: niebieska, granatowa, ciemnoczerwona, zielona, brązowa czasem w drobne prążki

- **jaka** – ubiór wierzchni, nazywana żakietem lub jupą, wykonana z sukna samodziałowego lub płótna (u biedniejszych), miała kolor niebieski, granatowy, czerwony



Elementy (kołpak i westa) stroju męskiego – rekonstrukcja  
Zbiory Muzeum Warmii i Mazur

- **sukmana** – zwana na Warmii **sukman**, nieodzowny element stroju **gospodarza** (nie była noszona przez kawalerów), wykonana przeważnie z sukna, ubożsi nosili sukmany lniane (farbowane), miała kolor niebieski, granatowy lub brązowy, była zapinana na dwa rzędy guzików (metalowych, rogowych lub drewnianych w zamożnej wersji srebrnych lub bursztynowych)
- **pas** – ręcznie tkany, przeważnie niebiesko-biało-czerwony
- **spodnie** – **buksy** (do kolan) lub **portki** (długie, wpuszczane w wysokie buty)
- **buty** – przeważnie wysokie tzw. **skórznie**



Elementy (sukmana i skórznie) stroju męskiego – rekonstrukcja zbiorów Muzeum Warmii i Mazur

## Strój kobiecy

- czepiec
- koszula
- westka (kaftanik)
- kabat
- jubka
- spódnica – kitel
- halka - odspodek
- fartuch - zapaska
- buty
- chusta



Rysunki Zofii Hermanowicz  
do książki Teodory  
Modzelewskiej *Stroje ludowe  
Warmii i Mazur*, Olsztyn 1958

- **koszula** – z białego lnianego płótna, rękaw mógł być długi jak i do poniżej łokcia, krój ponczo lub przyramkowy, mały wykładany kołnierzyk
- **westka** – rodzaj stanika zapinanego z przodu, sięgała poniżej pasa i była zaokrąglona z przodu, była szyta z sukna lub lnianej tkaniny
- **kabat** – przeważnie do ubioru odświętnego, był to żakiecik o kroju mocno wciętym w pasie. Z czasem pojawiły się bufiaste rękawy (ok. 1910-1920 r.), kabat często wykonany był z tej samej tkaniny co spódnica (kitel)



Kabat  
zbiory Muzeum Warmii i Mazur

- **jubka** – okrycie wierzchnie, częściej zakładana do pracy, o kroju luźniejszym niż kabat
- **chusta** – wełniane dużych rozmiarów pełniły rolę płaszcza, dekoracyjny charakter mają chusty *kaczorowe* i tureckie



Chusta  
zbiory Muzeum Warmii i Mazur

☉ **spódnica** tzw. **kitel** – dawniejsze przeważnie w czerwonym kolorze, następnie pojawiły się tkaniny mieniste i dwukolorowe np. kraciaste w kolorach, brązowym, niebieskim i czerwonym. Miał dwa rodzaje kroju: z czterech płatów albo z siedmiu klinów. Dół kitla ozdobiły jedna lub dwie skośne falbanki, obszyte czarną tasiemką. Falbanki i pliski nazywano blendami



- **halki** – spódnice odspodnie przeważnie wełniane
- **fartuch** – zapaska, do odświętnego stroju noszona raczej przez panny, zwykle biały lub w drobne wzory kostkowe w kolorach niebieskim lub czerwonym, wykończony koronką szydełkową



Kitel i zapaska  
zbiory  
Muzeum  
Warmii i  
Mazur

☉ **buty** – czarne, skórzane, sznurowane **trzewiki**

## Czepiec (zwany też **twardą mycką** lub **galonkiem**)

- najefektowniejszy element warmińskiego, odświętnego stroju kobiecego
- składał się z trzech elementów: **denka**, **otoku** i **wstążek**
- denko miało kształt podkowy i było bogato haftowane (ściegiem płaskim, wypukłym lub bajorkiem) na aksamacie, adamaszku lub jedwabiu
- motywy zdobnicze to „drzewo życia”, owoc granatu motywy roślinne i kwiatowe
- otok był obłożony złotą koronką i tiulem
- wstążki z przodu suto marszczone po bokach, z tyłu duża kokarda sięgająca do pasa



Czepce warmińskie  
zbiory Muzeum Warmii i Mazur





## Strój mazurski

- był w powszechnym użyciu w latach 1820-1870 – następnie uległ zanikowi
- wykonywany z samodziałów (wełnianych i lnianych potem także bawełnianych)
- najpierw wyszedł z użytku strój męski a potem kobiecy

Zrekonstruowane stroje mazurskie na wystawie w Muzeum Mazurskim w Szczytnie  
Oddziale Muzeum Warmii i Mazur

## Strój męski

- nakrycie głowy – **kapelusz** lub **kołpak** (zimą), z popielatego lub czarnego filcu
- **koszula** z lnianego płótna, o kroju przyramkowym lub z karczkiem, mały kołnierzyk, zapięcie na jeden guzik
- **półkoszulek** – z czarnego lub szarego materiału podszytego płótnem, wutowany i pikowany rzędami czarnej stebnówki
- **chustka** kaczorowa wiązana pod szyją (czarna z barwnym ornamentem przy brzegach)
- **kamizelka** – żonaci nosili czarne lub granatowe, kawalerowie – czerwone, szafirowe, brązowe, zielone lub czarne, zapinana na jeden rząd guzików, z małym stojącym kołnierzykiem



Półkoszulek  
zbiory Muzeum Warmii i  
Mazur

## Strój męski c.d.

- **kaftan – jaka** z barchanu lub flaneli zakładana przez żonatych mężczyzn pod kamizelki, a z sukna zakładana przez kawalerów na wierzch. Sięgała do bioder, mogła mieć aplikację z aksamitki
- **sukmana** – okrycie wierzchnie gospodarza, z sukna samodziałowego w kolorze granatowym lub niebieskim, jeden rząd guzików
- **pas** - tkany niebieski w białe paski
- **spodnie – buksy** – granatowe lub czarne z sukna, latem kawalerowie nosili buksy z lnianego płótna szyte z dwóch płatów (nogawki) i klina



Elementy (kamizelka i pas)  
stroju męskiego –  
rekonstrukcja  
zbiory Muzeum Warmii i  
Mazur

## Strój kobiety

- nakrycie głowy – czepek
- koszula
- sukmanek
- kaftanik
- gorset
- spódnica
- halka
- zapaska
- obuwie

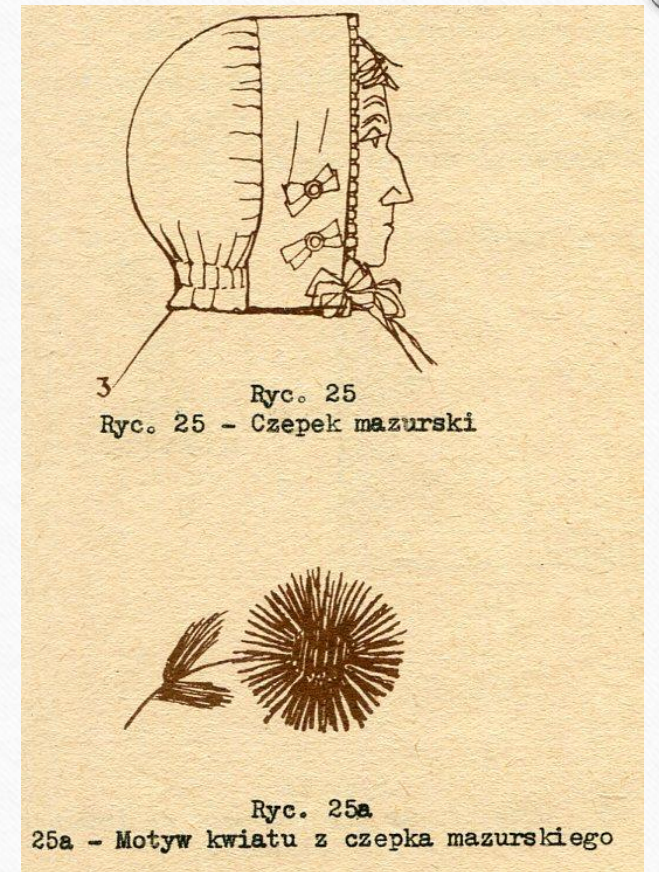


Rysunek Zofii Hermanowicz  
do książki Teodory  
Modzelewskiej *Stroje ludowe  
Warmii i Mazur*, Olsztyn 1958



Lalka w zrekonstruowanym  
kobięcym stroju mazurskim,  
zbiory Muzeum Warmii i  
Mazur

- **nakrycie głowy** - raczej noszone przez mężatki (dziewczęta osłaniały głowę plastuseckami – dzianymi wełnianymi białymi lub czarnymi chustkami) Mężatki nosiły na co dzień chustki z białego płótna z wiązaniem pod brodą, na niej wiązano jedwabną czarną chustkę. Od święta zakładany był **czarny aksamitny czepek** (denko w kształcie podkowy i otok okalający twarz, zawiązywany pod brodą na tasiemki, zdobiony był haftem o motywie małego czarnego kwiatka)
- **koszula** biała, lniana o kroju przyramkowym z rozcięciem (25-30 cm) zapinana na rząd guzików, niewielki kołnierzyk
- **gorset (westek)** – odświętny element stroju panny, przeważnie z zielonego lub granatowego sukna



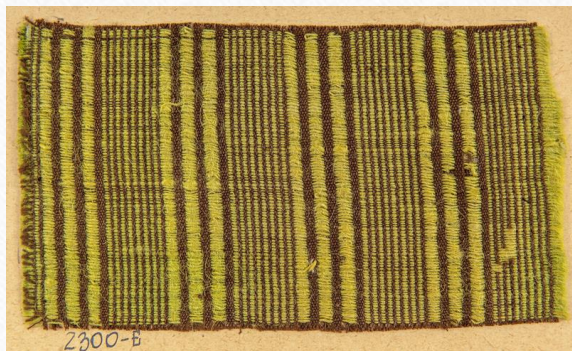
Rysunek Zofii Hermanowicz  
do książki Teodory  
Modzelewskiej *Stroje ludowe  
Warmii i Mazur*, Olsztyn 1958

- **sukmanek** (kaftan i spódnica) – strój odświętny z tej samej tkaniny, przeważnie tkanina mienista, rzadziej w kratę
- **kaftanik** – mocno wcięty w pasie i ściśle przylegający do figury, przód z dwóch płatów tkaniny (z zaszewkami), tył z czterech symetrycznie zestawionych części. Rękawy czasem z bufkami.
- **spódnica** – 2 kroje
  - z czterech płatów materiału (ok 3 m na dole) wszytych w pasek tzw. oszewkę, zapięcie na haftki, dół zdobily skośne falbany ozdobione wypustką z czarnego jedwabiu lub aksamitną tasiemką, krawędź obszyta szczoteczką
  - z siedmiu klinów, wzorowana na modzie miejskiej, dolne plisy co 12 cm, pierwsza nie wyżej niż 50 cm, naszyte tasiemki i paski aksamitu, zapięcie na haftkę z boku.



Kobięcy strój ludowy, kon. XIX w.  
zbiory Muzeum Warmii i Mazur

- **halka** in. odspódnia, odspódniczka – Spódnica zakładana pod spód, szyta przeważnie ze struku (tkanina wełniana w prążki) najczęściej z 5 klinów, na dole krojona ze skosu falbana
- **zapaska** – nie używana w stroju odświętnym
- **obuwie** – sznurowane trzewiki



Próbka tkaniny  
strukowej ze zbiorów  
Muzeum Warmii i  
Mazur



Halka, kon. XIX w.  
zbiory Muzeum Warmii i Mazur

## Strój kobiecy c.d.



Przykłady strojów kobiecych  
ze zbiorów Muzeum Warmii i  
Mazur





## Strój lubawski

- nie występuje, zaczął zanikać od połowy XIX wieku
- dłużej przetrwały ubiory ludowe kobiece niż męskie (dwuczęściowy garnitur męski pojawił się już w II poł. XIX wieku)
- strój był zróżnicowany pod względem użytych materiałów, kroju oraz wieku i zamożności mieszkańców)
- odświętny strój lubawski (utożsamiony ze strojem pary młodej) został zrekonstruowany w wieku XX
- o żywych kolorach – „Lubowiaki – różnobarwnie”

## Strój męski

- **nakrycie głowy** – **kapelusz** pilśniowy (filcowy) okrągły, stożkowy, wysoki (ok. 30-40 cm) z wąskim rondem lekko opuszczonym. Kapelusz okładano aksamitką lub sznurkiem, przystrajano kolorowymi szpilkami lub pawimi oczkami (także z filcu)

Noszono też czapki z obszyciem barankowym (zimą)

- **koszula** – krój w typie ponczo potem przyramkowy

- **kamizelka** – nazywana bruszlac lub westka , sukienna dopasowana do koloru spodni, zapinana na dwa rzędy guzików

## Strój męski c.d.

- **sukmana** – z samodziału, koloru modrego, zielonego lub ceglastego, dłuższa sięgająca poniżej kolan, mogła być zapinana pod szyję lub z wcięciem, dwurzędowa
- **płaszcz** – z małym kołnierzem lub z fałdowanym dużym zwane czamary (w II poł. XIX w. przejęta przez chłopów od ludności miejskiej)
- **pas** – wełniane, bawełniane lub jedwabne, miały około 3,5 m dł. 20 cm szer. Modre, zielone lub ceglaste
- **spodnie** – szerokie, proste, wpuszczane w buty, kolor ciemnoniebieski (zielony, ceglasty), lniane lub sukienne, zapinane z boku
- **obuwie** – wysokie skórznie

## Strój kobiety -

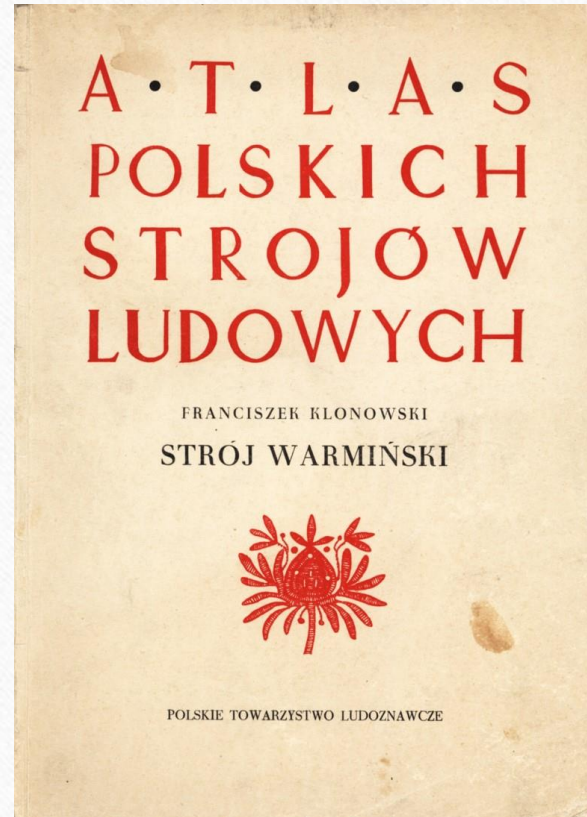
- **nakrycie głowy** – **czepek** noszony przez kobiety zamężne, denka czepków (kolor biały, brązowy lub czarny) wyszywany złotem lub srebrem. Czepek obwiązywany był kolorową chustką (np. czerwoną)
- **koszula** – lniana, o kroju przyramkowym
- **stanik** – dopasowany, ok. 8 cm poniżej pasa, wycięcie w szpic, najczęściej niebieski kolor
- **spódnica** – in. kieca, niezbyt szeroka, marszczona, bez fałd, kolory: modre, ceglaste, zielone lub granatowe, szare o nawet brązowe

## Strój kobiety c.d.

- **suknia** – jednoczęściowa, pojawiły się u schyłku XIX w. zaczęły dominować wówczas kolory ciemne: granatowe, czarne, szare lub brązowe
- **zapaska** – noszona do stroju odświętnego, szeroka, krótsza niż spódnica o ok. 15 cm. W kolorowe wstęgi, płócienkowe lub muślinowe. W bogatszej wersji szyta z jedwabiu, atłasu lub adamaszku. Kolory ceglasy, złoty, zielony, modry)
- **obuwie** – trzewiki sznurowane

## Bibliografia

- T. Modzelewska, *Stroje ludowe Warmii i Mazur*, Olsztyn 1958.
- F.A. Klonowski, *Strój warmiński*, Wrocław 1960, *Atlas Polskich Strojów Ludowych*, cz. 1, z. 3.



## Bibliografia c.d.

- Elżbieta Piskorz-Branekova, Polskie stroje ludowe, seria Ocalić od zapomnienia,  
Tom I - Warszawa 2004 – strój warmiński  
Tom II - Warszawa 2007 – strój mazurski
- Warmiacy i Mazurzy, Życie codzienne ludności wiejskiej w I poł XIX w., red.  
Bogumił Kuźniewski, Olsztynek 2002
- *Kultura ludowa Mazurów i Warmiaków*, red. J. Burszta, Wrocław – Warszawa – Kraków  
– Gdańsk 1976  
H. Murawska-Koprowska, *Tkactwo i strój oraz Obróbka surowców włóknistych*
- Wiesława Sadura, Tradycyjny strój lubawski, Olsztyn 1984

- <https://www.facebook.com/StowarzyszenieVarmiaCultura>
- <https://ludzbarskidomkultury.pl/dziedzictwo-niematerialne-warmii.html>

[Czepce warmińskie – inwentaryzacja i dokumentacja dziedzictwa niematerialnego Warmii](#)

[Utkana opowieść. Warmińskie i Mazurskie tkaniny ludowe ze zbiorów MWiM | muzeum.olsztyn.pl](#)