



NARODOWY INSTYTUT KULTURY I DZIEDZICTWA WSI

zaprasza na

Szkolenia internetowe dla KGW – wykłady etnograficzne

Dolny Śląsk

Strój ludowy jako wyraz tożsamości
lokalnej

Marta Derejczyk
materiał szkoleniowy

Organizator

Institucja finansowana przez:



NIKiDW

NARODOWY INSTYTUT KULTURY
I DZIEDZICTWA WSI



Ministerstwo Rolnictwa
i Rozwoju Wsi



Ministerstwo Rolnictwa
i Rozwoju Wsi

Patronat honorowy
Ministra Rolnictwa i Rozwoju Wsi
Roberta Tekusa

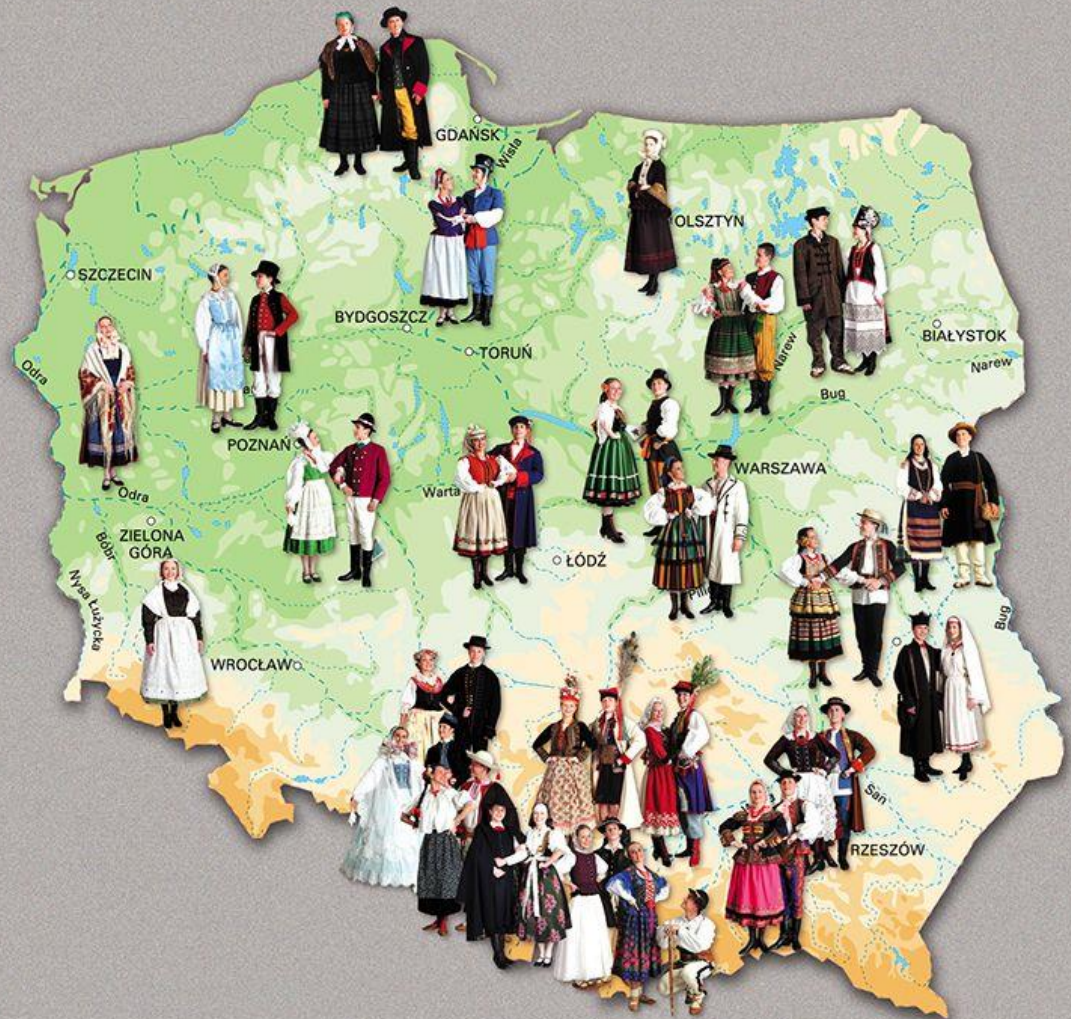


Mapa Polski

Tradycyjny strój ludowy to jeden z najpopularniejszych wyznaczników specyfiki regionalnej. Najbardziej typowe stroje umieszcza się na licznych mapach.

Dolny Śląsk ilustruje grafika jednego z wariantów stroju dolnośląskiego, przed 1945 r. (ale w praktyce do ok. połowy XIX w.) noszonego przez dawnych mieszkańców regionu.

Grafika za: <https://culture.pl/pl/artykul/polska-moda-ludowa-idzie-o-radosc>





Polskie grupy regionalne, grupy mniejszości narodowych i etnicznych

Charakterystyczny strój wyróżniał nie tylko polskie grupy regionalne, ale też przedstawiciele licznych grup mniejszościowych.

Bamberki, pocztówka

Żydzi w obiektywie Edwarda Janusza, Muzeum Okręgowe w Rzeszowie, domena publiczna



Tradycyjny kontekst



W kulturze ludowej odświętny strój - ubierany we wszystkich sytuacjach wyjątkowych, a więc wymagających szczególnej oprawy - wskazywał na związek z regionem, narodowością, często także na pozycję społeczną. Zasadniczo różnił się on od prostego ubioru codziennego, przeznaczonego do pracy.

Stroje były zazwyczaj kompletowane długo i starannie, przy dużym nakładzie kosztów. Bogato zdobione i wystawne często wskazywały na zamożność swoich właścicieli. Ich wartość podwyższała zazwyczaj biżuteria. I tak np. komplet ozdób do stroju cieszyńskiego – napierśnik, komplet hoczków, broszka i pas – stanowił równowartość 10 sztuk bydła, a to oznaczało, że mogli go kupić tylko najbogatsi.

Strój codzienny / strój odświętny



S. Hochman, Polesie



W. Boratyński, Typy ludowe z Polesia



Przemiany w czasie



Naturalne surowce



Len - przędza lniana



Wełna - przędza wełniana / włóczka



Obuwie



Drewniane chodaki



Łapcie z łyka (lipy / wierzby / wiązu / brzozy)

Zdobienia



Bizuteria



Drukowanie tkanin, haft



Strój dolnośląski

Na terytorium każdego regionu etnograficznego występowały liczne odmiany stroju ludowego.

Drobnymi szczegółami różniły się od siebie często nawet ubiory mieszkańców sąsiadujących ze sobą wsi. W końcu XIX wieku w Polsce wyróżniano ok. 50 podstawowych typów strojów, przy mniej więcej dziesięciokrotnie większej liczbie ich odmian.

Niejednorodny był także strój dolnośląski. Na przynależnym do Prus terenie sięgającym od Głogowa po Nysę w XIX wieku, wykształciło się osiem typów stroju: **wrocławski**, **kłodzki**, **wałbrzyski**, **jeleniogórski**, **karkonoski**, **kaczawsko-nadbobrzański**, **głogowski**, a także **nyski**.



Czepce



Ważnym i przybierającym niekiedy bardzo rozbudowane formy elementem stroju były nakrycia głowy. W stroju dolnośląskim wyróżniały się, będące jego najbardziej kosztowną częścią, czepce – nakrycie głowy kobiet zamężnych.

Zazwyczaj były one bogato zdobione cekinami, pątkami, koralikami; z produkcji tych pasmanteryjnych akcesoriów słynął Dzierżonów. Ważnymi elementami dekoracyjnymi były też koronki obszywane wzdłuż otoku. Delikatnością i różnorodnością wzorów wyróżniały się one wśród innych koronkarskich wyrobów na rynkach europejskich.

Najbardziej znanym karkonoskim ośrodkiem przodującym w tej wytwórczości były szkoły koronek artystycznych w Jeleniej Górze. Rozkwit tych wytwórni nastąpił po ich przejęciu w 1911 roku przez Księżnę Daisy von Pless z Książa, która nadała im nazwę Spitzenschulen der Fürstin von Pless.

Czepce z brodą - *Bauortkoppa, Bartkappen*



Wyjątkową, typową dla dolnośląskiego stroju formą nakrycia głowy był tzw. czepiec z brodą (*Bauortkoppa, Bartkappen*), czyli koronką rozpiętą na delikatnej drucianej konstrukcji i otaczającą owal twarzy. W II poł. XIX w. ten typ czepca miały już nosić tylko kobiety starsze. Charakterystyczne dla nich koronki były najczęściej czarne, ale w rejonie Trzebnicy, Wołowa i Milicza noszono także czepce z koronką białą.

Czepce, w zależności od dominującej barwy, nazywano też „złotymi” (*Guldkoppa, Goldkappen*), „srebrnymi” (*Silberkoppa*), a tiulowe - *Nebelkappen* (niem. *Nebel* - mgła). Ważnym elementem dekoracyjnym czepca była też opadająca na plecy kokarda.

Najbardziej efektowne były czepce odświętne szyte z tkanin brokatowych, adamaszków - haftowane i zdobione koronkami, forbotkami (koronkami ze srebrnych lub złotych drucików) obszywane koralikami, pajetkami, cekinami, kolorowymi szkiełkami.

W czasie żałoby i postu noszono czepce czarne lub w innych ciemnych kolorach (*Schmelzkoppa, Schmelzkappen*), aksamitne, najczęściej z haftem srebrnym lub złotym. Prostsze czepce szyte z płócien bawełnianych, wykonywano je także z tiulu, koronki klockowej.



Święta stroju



Gdzie szukać wiedzy i inspiracji?

- zdjęcia archiwalne
- zbiory muzealne
- zasoby muzeów cyfrowych
- archiwa społeczne
- literatura
- strony internetowe

Wesele Ilony i Władysława Mróz, Jugosławia 1944-1945 r.,
Archiwum społeczne Fundacji Ważka





Polecane źródła:

Atlas Polskich Strojów Ludowych (wyd. Polskie Towarzystwo Ludoznawcze), więcej o serii:

<https://ptl.info.pl/52>

Bazielich B., Tradycyjne stroje dolnośląskie, Wrocław 1993

Rostworowska M., Śląski strój ludowy. Koniec XVIII – połowa XX w, Wrocław 2001

<https://strojeludowe.net/>

<https://polona.pl/>

<https://zbioryspoleczne.pl/>



Instytucje w regionie:

Muzeum Etnograficzne, Oddział Muzeum Narodowego we Wrocławiu (<http://www.mnwr.pl/>)

Muzeum Karkonoskie w Jeleniej Górze (<http://www.muzeumkarkonoskie.pl/>)

Muzeum Kultury Ludowej Pogórza Sudeckiego. Skansen w Pstrążnej (<https://skansen-kudowa.pl/>)

Muzeum Tkactwa w Kamiennej Górze (<https://www.muzeumtkactwa.pl/>)

Polskie Towarzystwo Ludoznawcze - biuro Zarządu Głównego i biblioteka znajdują się we Wrocławiu (<https://ptl.info.pl/aktualnosci/>)



Dziękuję za uwagę!

Marta Derejczyk

Muzeum Etnograficzne, Oddział Muzeum Narodowego we Wrocławiu

m.derejczyk@muzeumetnograficzne.pl

Źródła ilustracji (jeżeli nie oznaczono inaczej):

Domena publiczna oraz zbiory Muzeum Etnograficznego, Oddziału Muzeum Narodowego we Wrocławiu



NARODOWY INSTYTUT KULTURY I DZIEDZICTWA WSI

zaprasza na

Szkolenia internetowe dla KGW – wykłady etnograficzne

Dolny Śląsk
Specyfika kultury ludowej województwa
Marta Derejczyk
materiał szkoleniowy

Organizator

Institucja finansowana przez:



NIKiDW

NARODOWY INSTYTUT KULTURY
I DZIEDZICTWA WSI



Ministerstwo Rolnictwa
i Rozwoju Wsi



Ministerstwo Rolnictwa
i Rozwoju Wsi

Patronat honorowy
Ministra Rolnictwa i Rozwoju Wsi
Roberta Tekusa



Śląsk historyczny

Pierwsza mapa Śląska,
Martina Helwiga z 1561 r.,
domena publiczna



Helwigowa mapa Śląska z roku 1561, wydání z roku 1885

Dolny Śląsk - jako nierozzerwalny fragment historycznego Śląska – zawsze pozostawał terenem pogranicznym, zamieszkałym przez różne grupy etniczne i narodowe. Stąd nazywany był „krajem pomostów” lub „ziemią spotkań”.

- Zmiany granic Śląska i jego przynależności państwowej na przestrzeni wieków
- Pierwsza mapa Martina Helwiga z 1561 r.
- Specyfika terenu, powiązania handlowe z państwami Europy
- Zróżnicowanie narodowościowe, etniczne i religijne
- Stój, kultura materialna i dziedzictwo niematerialne
- „Święta stroju” („Trachtenfesten”) w Szklarskiej Porębie

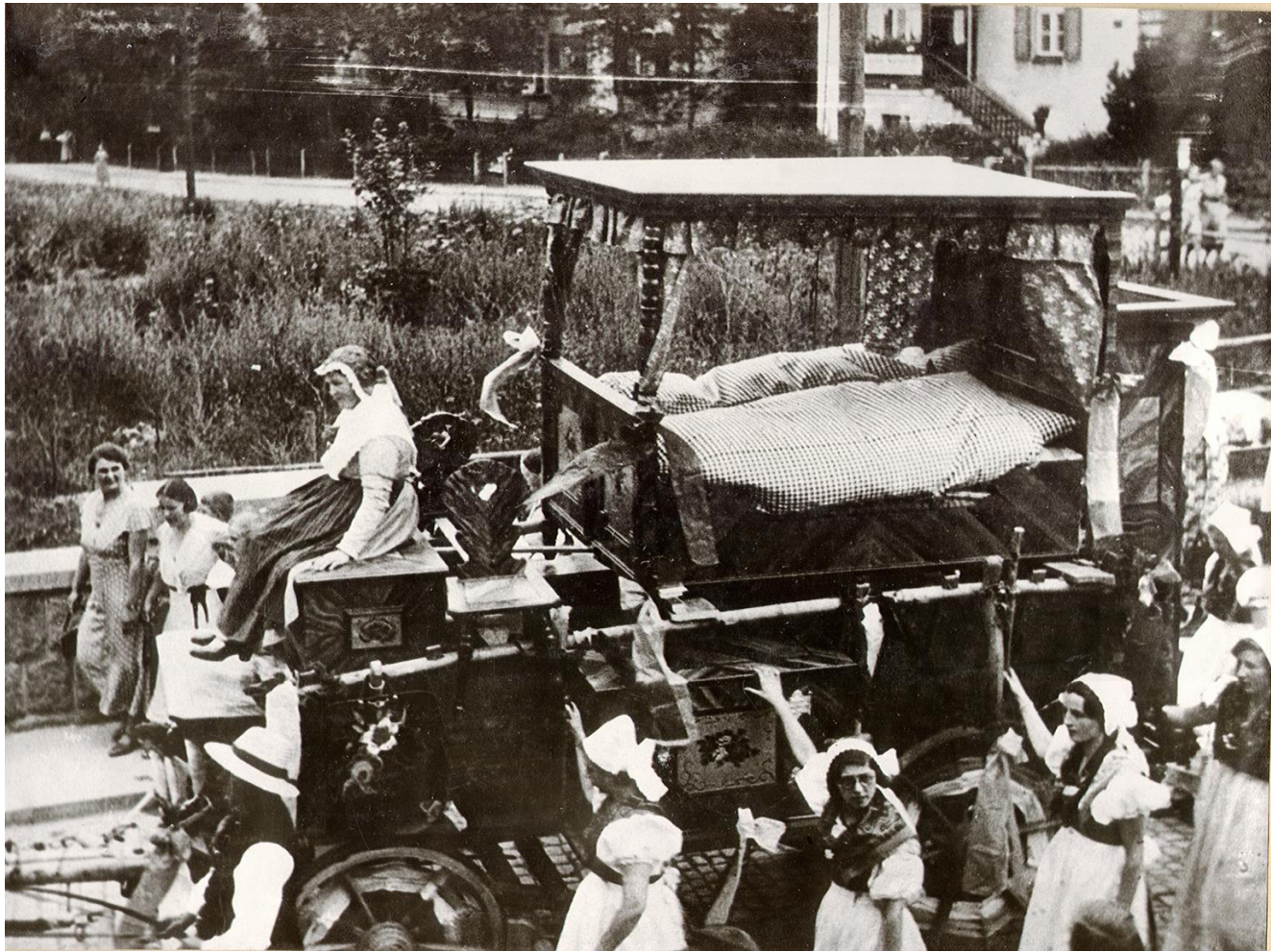


Margarethe Jahnke,
autoportret w śląskim
stroju, 1935

Schlesische Familie in
Trachten (ca. 18
Jahrhundert)











Ewakuacja ludności
niemieckiej w 1945 r.

Źródło:

<https://historykon.pl/unik-atomiczne-zdjecia-ukazujace-ucieczke-niemcow-przez-zamarzniety-zalew-wislany-w-1945-r/>



Szlaki migracji na Dolny Śląsk – mapa prezentowana na wystawie stałej w Muzeum Etnograficznym we Wrocławiu





Widok wnętrza
śląskiej izby
kmiecej z XVIII w.
z dawnego
muzeum
w Karpaczu koło
Jeleniej Góry

Kultura materialna i dziedzictwo Dolnego Śląska

Przykładowe zabytki z regionu w Muzeum Cyfrowym Muzeum Narodowego we Wrocławiu:

<https://muzeumcyfrowe.mnwr.pl/obiekt/skrzynia-13>

<https://muzeumcyfrowe.mnwr.pl/obiekt/matka-boska-z-dzieciatkiem-tyt-matki-boskiej-snieznej>

<https://muzeumcyfrowe.mnwr.pl/obiekt/forma-do-masla-dwuczesciowa-1>

<https://muzeumcyfrowe.mnwr.pl/obiekt/okucie-nasady-dyszla-i-sinic-wozu>

<https://muzeumcyfrowe.mnwr.pl/obiekt/sw-izydor-1>

<https://muzeumcyfrowe.mnwr.pl/obiekt/kredens-dwuczesciowy-1>

<https://muzeumcyfrowe.mnwr.pl/obiekt/zydel-9>

<https://muzeumcyfrowe.mnwr.pl/obiekt/kolyska-1>

<https://muzeumcyfrowe.mnwr.pl/obiekt/przeslica-krezelowa-ze-stoleczkiem-5>

<https://muzeumcyfrowe.mnwr.pl/obiekt/czepiec-27>

Piernikarstwo

Piernikarstwo na Śląsku istniało już w średniowieczu, ale intensywnie zaczęło rozwijać się dopiero w czasach renesansu. Ważnym ośrodkiem wytwórczości piernikarskiej na Śląsku był Wrocław, który już w XVI wieku skupiał handel całego regionu. Do przodujących ośrodków rzemieślniczo-handlowych należały także miasta: Świdnica, Brzeg, Głogów i Legnica, ale ważnymi ośrodkami wytwórczości piernikarskiej były również inne miejscowości: Jelenia Góra, Nysa, Opole, Racibórz, Pszczyna, Cieszyn, Ujazd. Sztuki wycinania form uczono w Bardzie, Nowej Rudzie, Niemczy i Paczkowie.

Przykładowe formy piernikarskie w Muzeum Cyfrowym:

<https://muzeumcyfrowe.mnwr.pl/obiekt/forma-piernikarska-jezdziec>

<https://muzeumcyfrowe.mnwr.pl/obiekt/forma-piernikarska-dzik-byk>

<https://muzeumcyfrowe.mnwr.pl/obiekt/forma-piernikarska-poklon-trzech-kroli-herb>

<https://muzeumcyfrowe.mnwr.pl/obiekt/forma-piernikarska-osiem-przedstawien>

<https://muzeumcyfrowe.mnwr.pl/obiekt/forma-piernikarska-cztery-przedstawienia>

Dialekt dolnośląski



Steffi Wróbel

Źródło: <https://www.deutschemedien.pl/wie-es-einmal-war/>

Dziedzictwo osadników, przesiedleńców i reemigrantów









Kultura materialna i dziedzictwo osadników

Przykładowe obiekty w Muzeum Cyfrowym Muzeum Narodowego we Wrocławiu:

<https://muzeumcyfrowe.mnwr.pl/obiekt/lapcie>

<https://muzeumcyfrowe.mnwr.pl/obiekt/narzuta-wereta>

<https://muzeumcyfrowe.mnwr.pl/obiekt/korona-slubna>

<https://muzeumcyfrowe.mnwr.pl/obiekt/talerzyk-dekoracyjny>

<https://muzeumcyfrowe.mnwr.pl/obiekt/cybmaly>

<https://muzeumcyfrowe.mnwr.pl/obiekt/berda>

<https://muzeumcyfrowe.mnwr.pl/obiekt/pisanka-o-wzorze-lemkowskim-6>

<https://muzeumcyfrowe.mnwr.pl/obiekt/dziadek-do-orzechow>

Instytucje w regionie:

- Muzeum Etnograficzne, Oddział Muzeum Narodowego we Wrocławiu (<http://www.mnwr.pl/>)
 - Muzeum Karkonoskie w Jeleniej Górze (<http://www.muzeumkarkonoskie.pl/>)
 - Muzeum Kultury Ludowej Pogórza Sudeckiego. Skansen w Pstrążnej (<https://skansen-kudowa.pl/>)
 - Muzeum Tkactwa w Kamiennej Górze (<https://www.muzeumtkactwa.pl/>)
 - Muzeum Regionalne w Jaworze (<https://www.muzeumjawor.pl/>)
-
- Polskie Towarzystwo Ludoznawcze - biuro Zarządu Głównego i biblioteka znajdują się we Wrocławiu (<https://ptl.info.pl/aktualnosci/>)

Polecane źródła:

Andruhovič, Ů.Ĺ., Stasiuk, A. (red.) (2001). Moja Europa: Dwa eseje o Europie zwanej Środkową. Wołowiec: Wydawnictwo Czarne.

Berendt, E. (2014). Ale dom płynie... region wymyślony – historie prawdziwe. W: B. Fatyga, R. Michalski (red.), Kultura ludowa. Teorie-praktyki-polityki (s. 189–222). Warszawa: Instytut Stosowanych Nauk Społecznych

Berendt, E. (red.). (2009–2014). Mom jo skarb. Wrocław: Oficyna Wydawnicza ATUT i Agencja Wydawnicza „ARGI”

Cyfrowe Archiwum Radia Wrocław: <http://www.tu.prw.pl/>

Herzig, A., Ruchniewicz, K., Ruchniewicz, M. (red.). (2012). Śląsk i jego dzieje. Wrocław: Wydawnictwo Via Nova

Majchrzak, J. (1955). Dolnośląskie pieśni ludowe. Wrocław: Wydział Kultury Prezydium Wojewódzkiej Rady Narodowej, Rozgłośnia Polskiego Radia

Simonides, D. (1987). Wstęp. W: D. Simonides (red.), Etnologia i folklorystyka wobec tworzenia się nowego społeczeństwa na ziemiach zachodnich. Opole: Instytut Naukowo-Badawczy w Opolu

Thum, G. (2007). Obce miasto – Wrocław 1945 i potem (przeł. M. Słabicka). Wrocław: Via Nova

Wrzesiński, W., Goliński, M. (red.) (2006). Dolny Śląsk. Monografia historyczna. Wrocław: Wydawnictwo Uniwersytetu Wrocławskiego

Czas na pytania!

Marta Derejczyk

Muzeum Etnograficzne

Oddział Muzeum Narodowego we Wrocławiu

m.derejczyk@muzeumetnograficzne.pl

Źródła ilustracji (jeżeli nie oznaczono inaczej):

Domena publiczna oraz zbiory Muzeum Etnograficznego, Oddziału Muzeum Narodowego we Wrocławiu